

第九章 男装纸样设计



重点：

- 1、男上装纸样设计
- 2、男装裤纸样设计

难点：

- 1、整体及部件纸样设计方法
- 2、各种款式变化的制图方法
- 3、各式男装的款式变化原理及纸样设计方法

第一节 男装上衣纸样设计

男装上衣纸样根据造型规律、结构特点和工艺要求分为以下几类：

男装衬衫



男装马甲



男装夹克



男士西装



男士大衣



一、男装衬衫

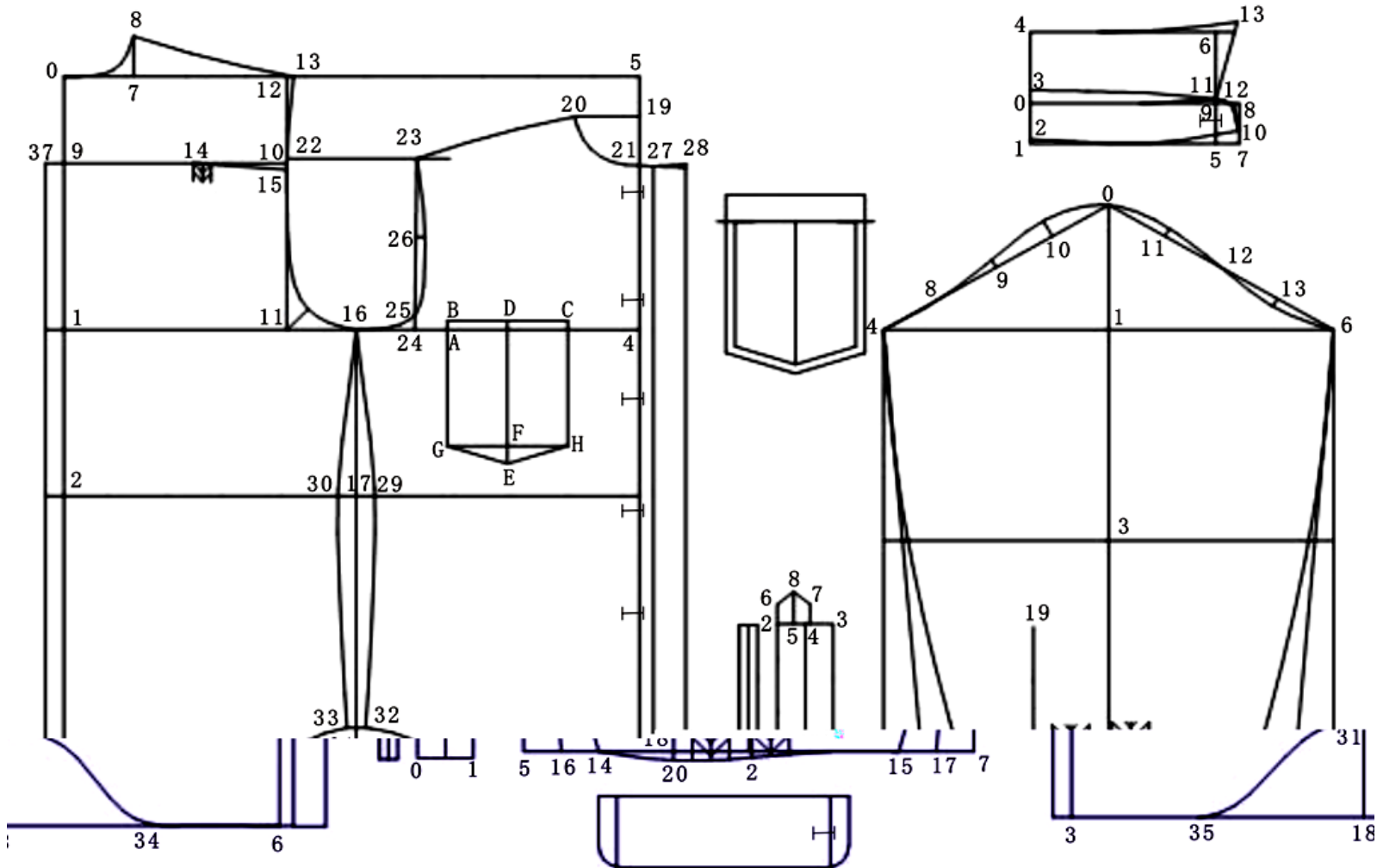


男装衬衫可内穿也可外，其中内穿衬衫包括普通衬衫和礼服衬衫两种，和西装、裤子有严格搭配关系。

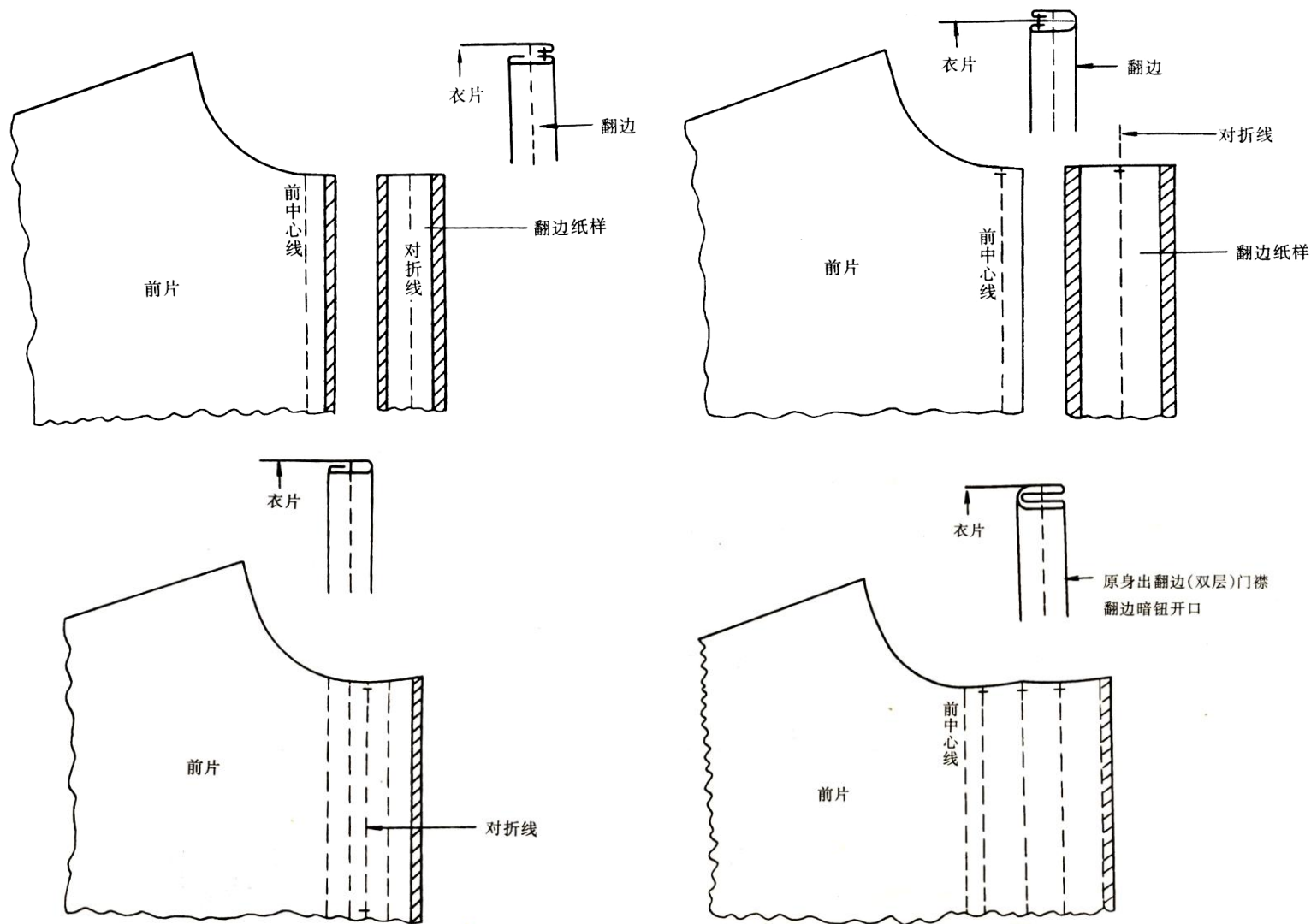
传统男式衬衫是指能和普通西装、运动西装、黑色套装、礼服等任何套装组合穿用的内衣化衬衫。

款式结构特点为紧身，后长前短的圆形下摆，前开襟单排搭门，左前胸有明贴袋，前、后有育克（担干），后育克处有褶裥。衬衫领，衬衫袖有袖头及剑形袖衩。

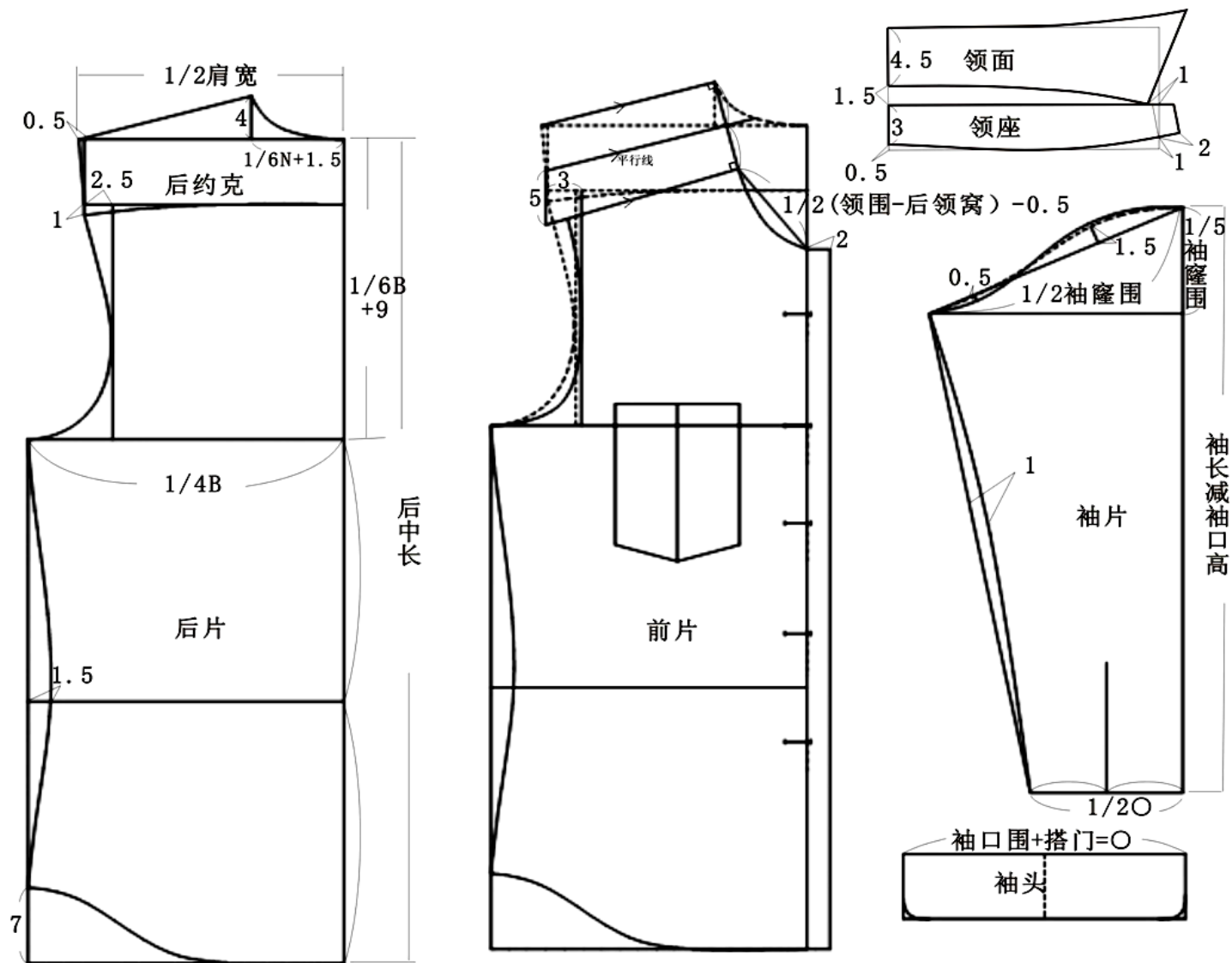
传统衬衫纸样绘制尺寸表：领围：40cm；胸围：100cm；袖窿深：24.4cm；腰节长：44cm；衣长：80cm；半背宽：20cm；袖长：89cm；袖口围：23cm



前开口结构变化：门襟翻边明纽开口



比例法纸样绘制尺寸表：领围：40cm；胸围：112cm；衣长：76cm；肩宽：46cm；袖长：60cm；袖口围：23cm



二、男装马甲



男式马甲在礼仪上可分为普通马甲和礼服马甲。

普通马甲是与西装、运动西装和西裤配合穿用，可分为三件套马甲和运动型马甲；

礼服马甲主要与礼服西装、燕尾服等配合穿用，有塔士多礼服马甲、燕尾服马甲、晨礼服马甲等。礼服马甲已从普通马甲的护胸、护腰作用转变为以护腰为主的装饰和礼仪作用，如卡玛绉饰带、简式燕尾服马甲等

传统男式马甲结构特点：

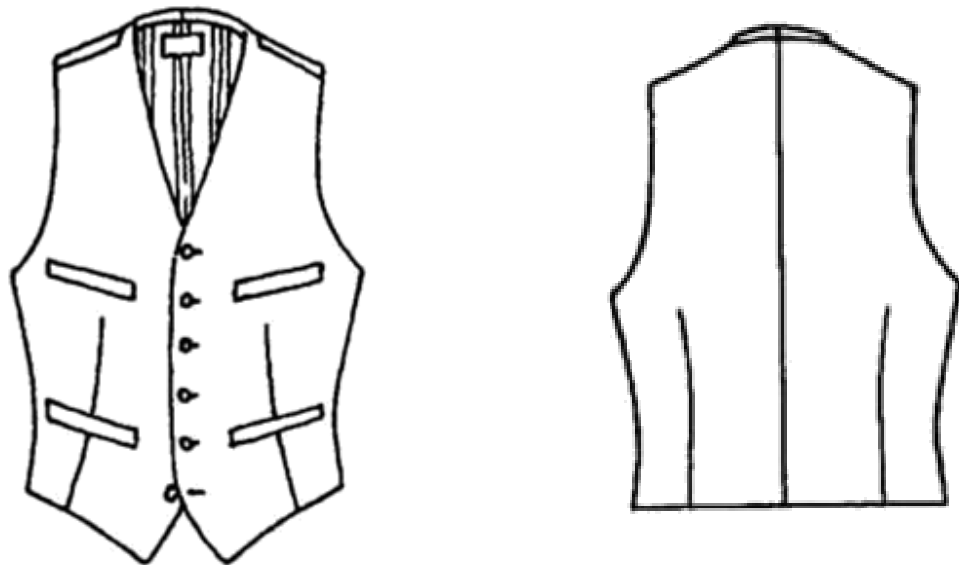
(1) 男式马甲与西装、西裤形成同一材质的配套组合服。衣长可在腰围线之下。

(2) 男式马甲穿在衬衫和西装之间，在结构上比西装的收缩量要小，其后背缝收腰量稍大些，收腰量可集中在前身；袖窿深线比西装的袖窿深线稍扩大2~6cm，袖孔开的也就稍大。

(3) 男式马甲的面层结构的后身采用里料或薄绸料，而前身采用与套装相同的面料。

款式特征：

六粒扣，V字型领口，单排扣门襟开口，前、后身分别设有腰省，前身有左右对称的手巾袋和腰袋，下摆侧缝线开衩，前底边线呈V型的下摆。



纸样绘制

尺寸表

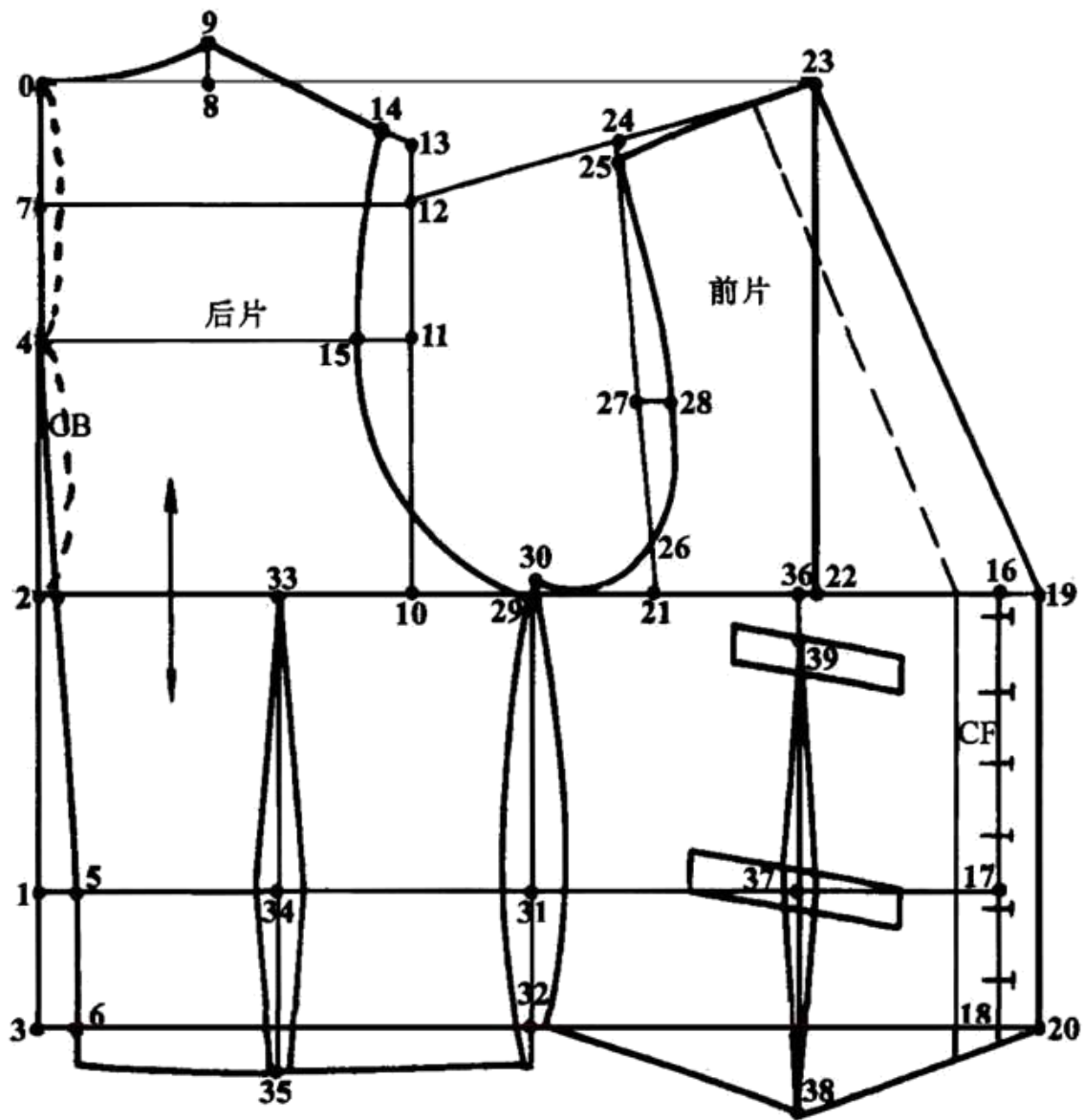
领围 40

胸围 100

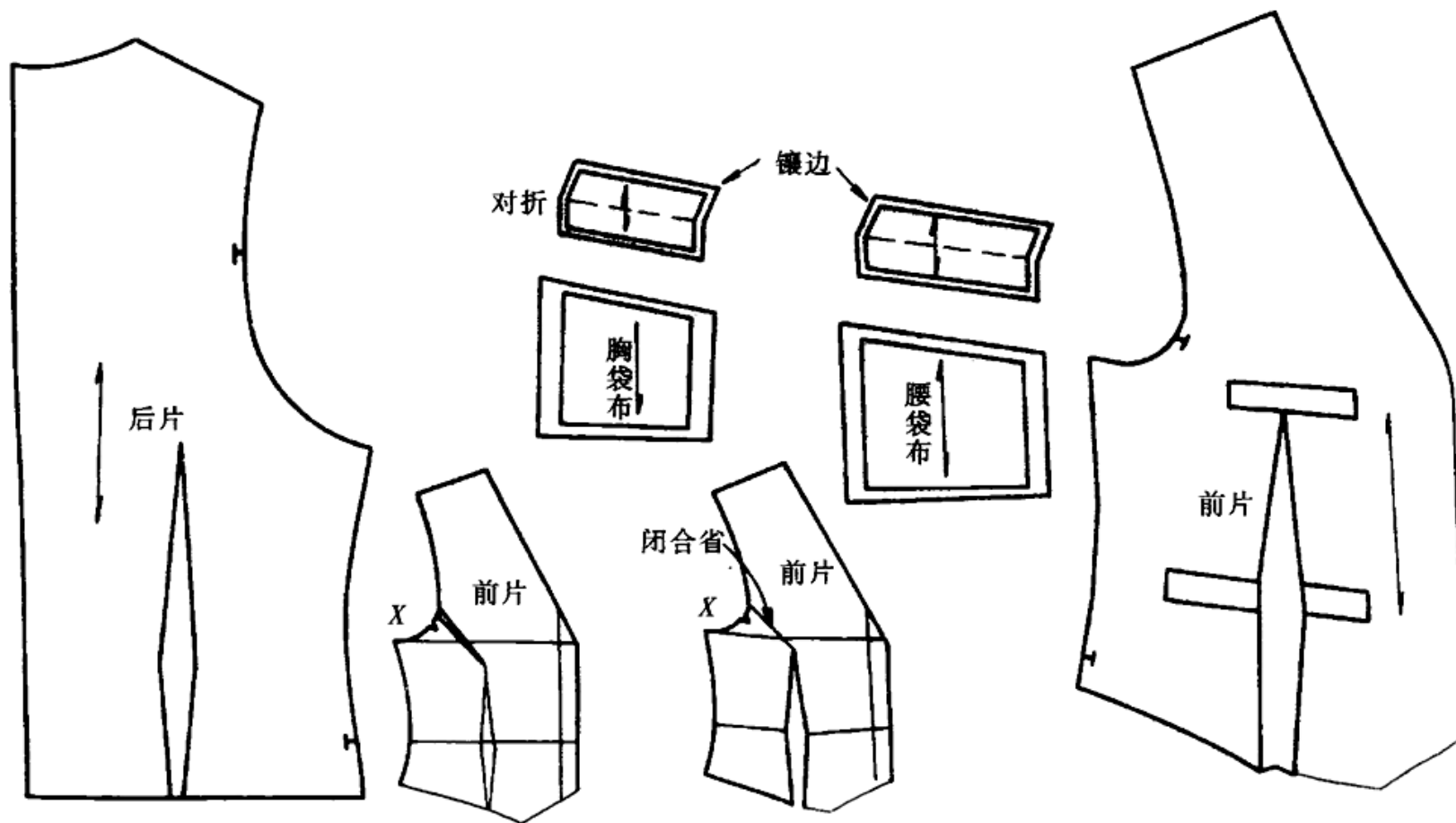
袖窿深 24.4

腰节长 44.6

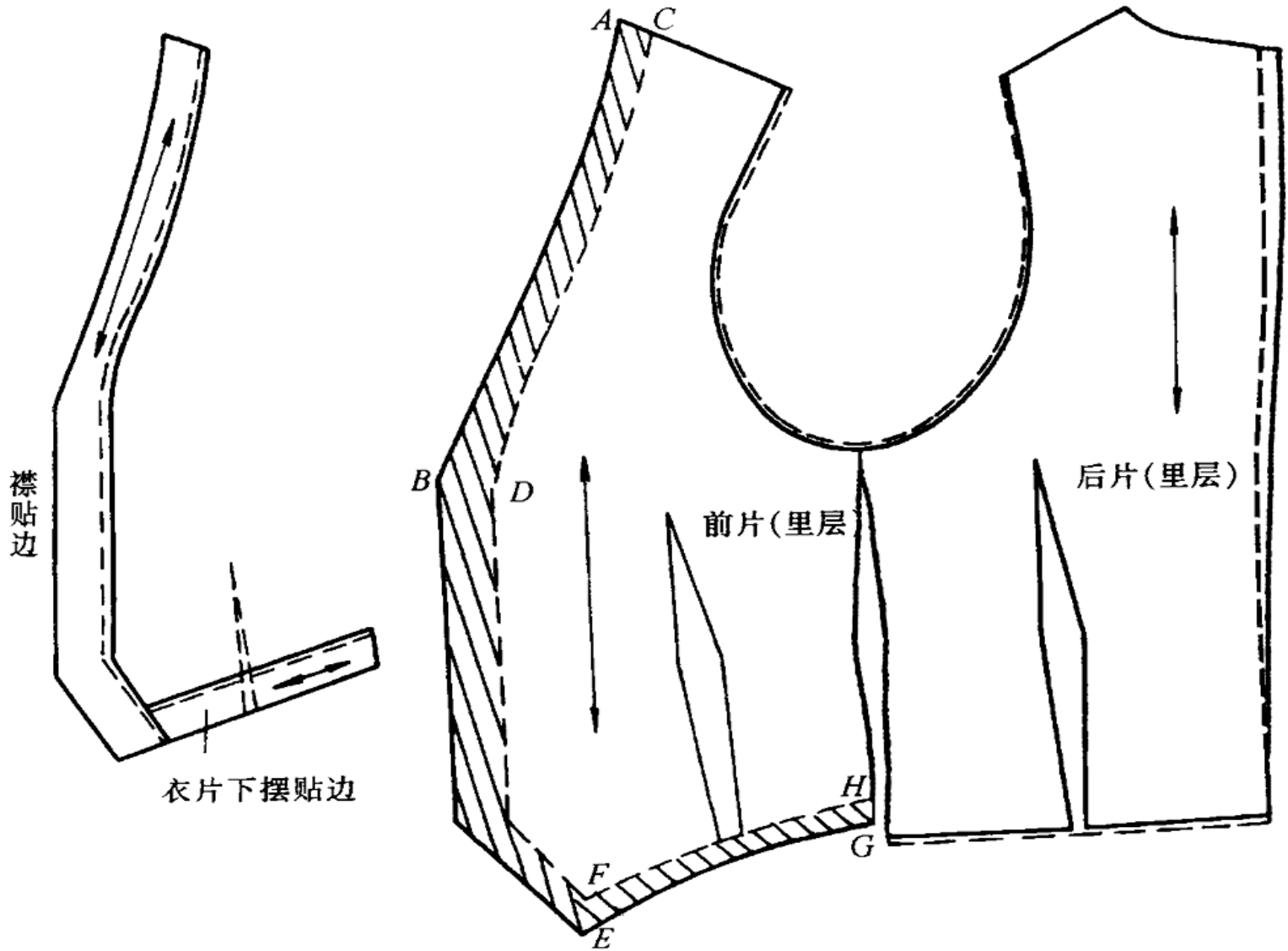
半背宽 20



面布完成纸样



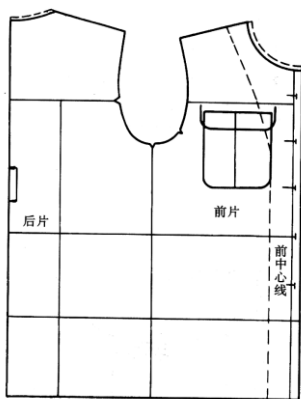
里布完成纸样



三、男装夹克

夹克是男装变化最多的休闲服装；经常用于户外非礼仪行场所的活动和运动时穿着；具有实用性、机能性、运动性、舒适性、安全性等等；基本结构为宽松、衣长较短、衣摆和袖口收紧、口袋较多等；面料选择：坚固耐用、防风防寒的织物、皮革等。

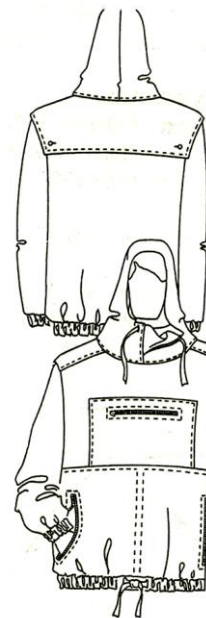
夹克原型



衬衫式夹克

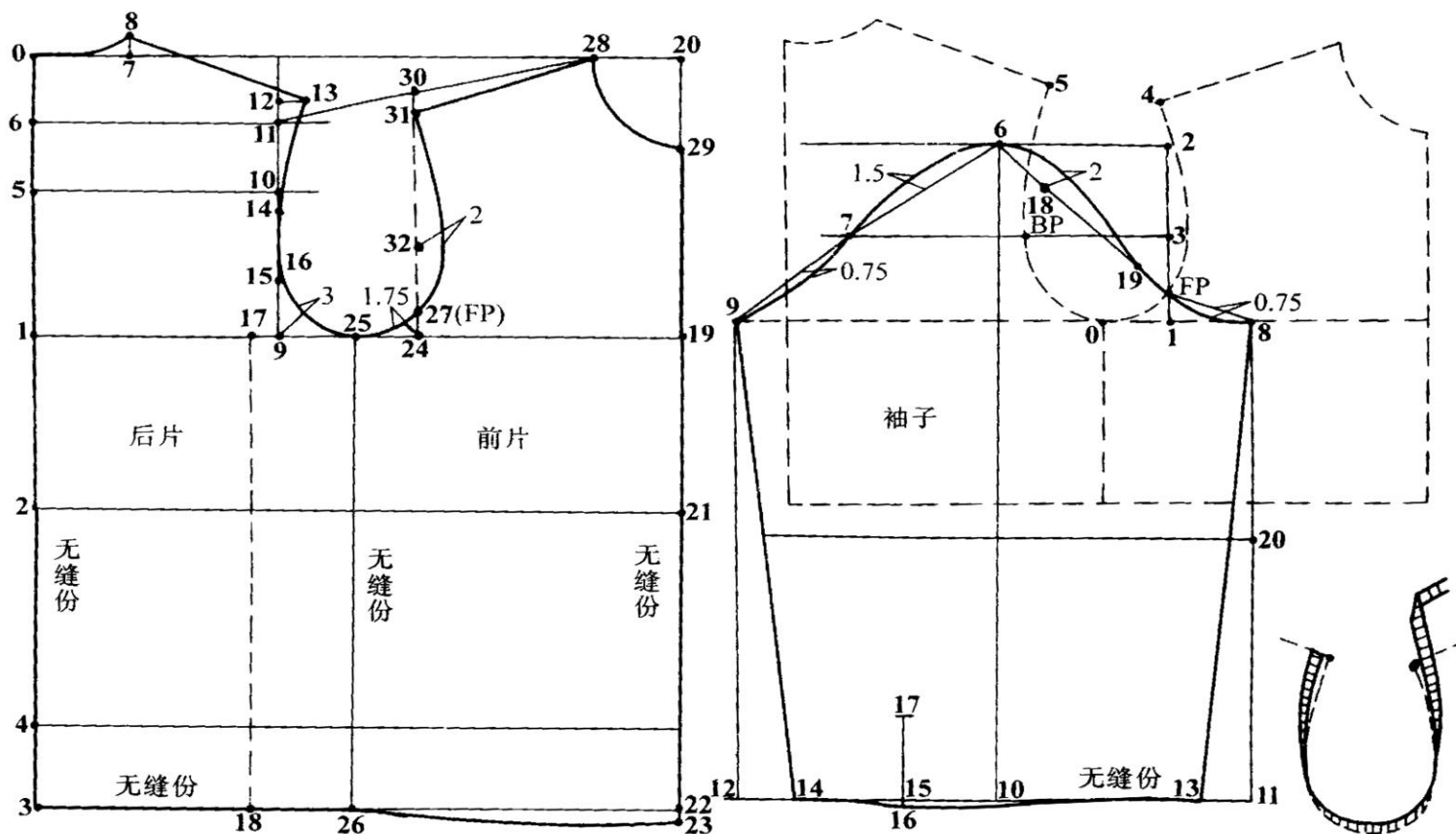


风衣



1、夹克原型

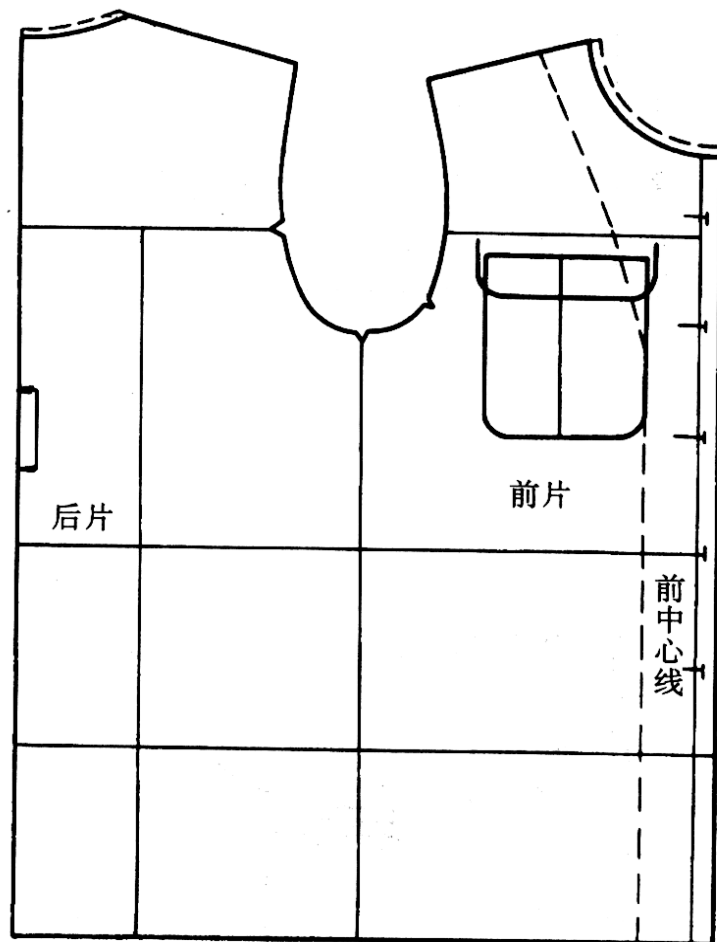
夹克原型尺寸表： 领围 40； 胸围 100； 袖窿深 24.4； 腰节长 44.6； 衣长 70； 半背宽 20； 袖长 65.4

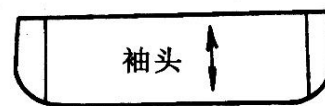
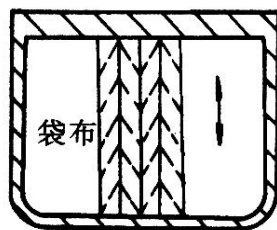
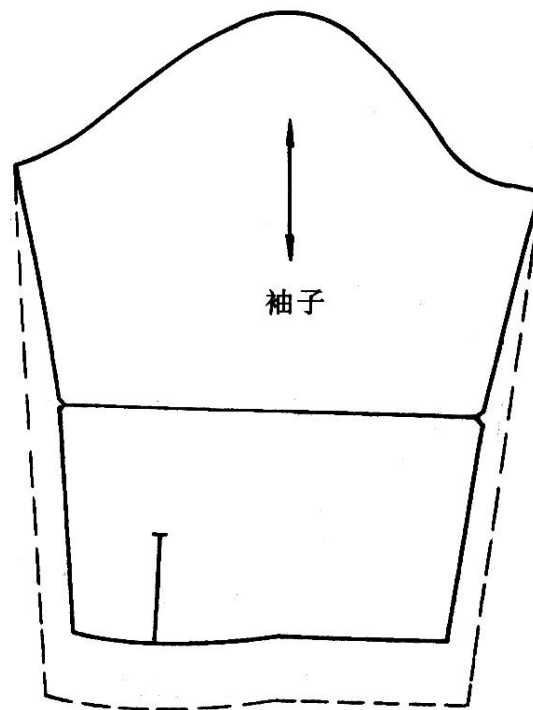
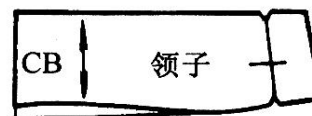
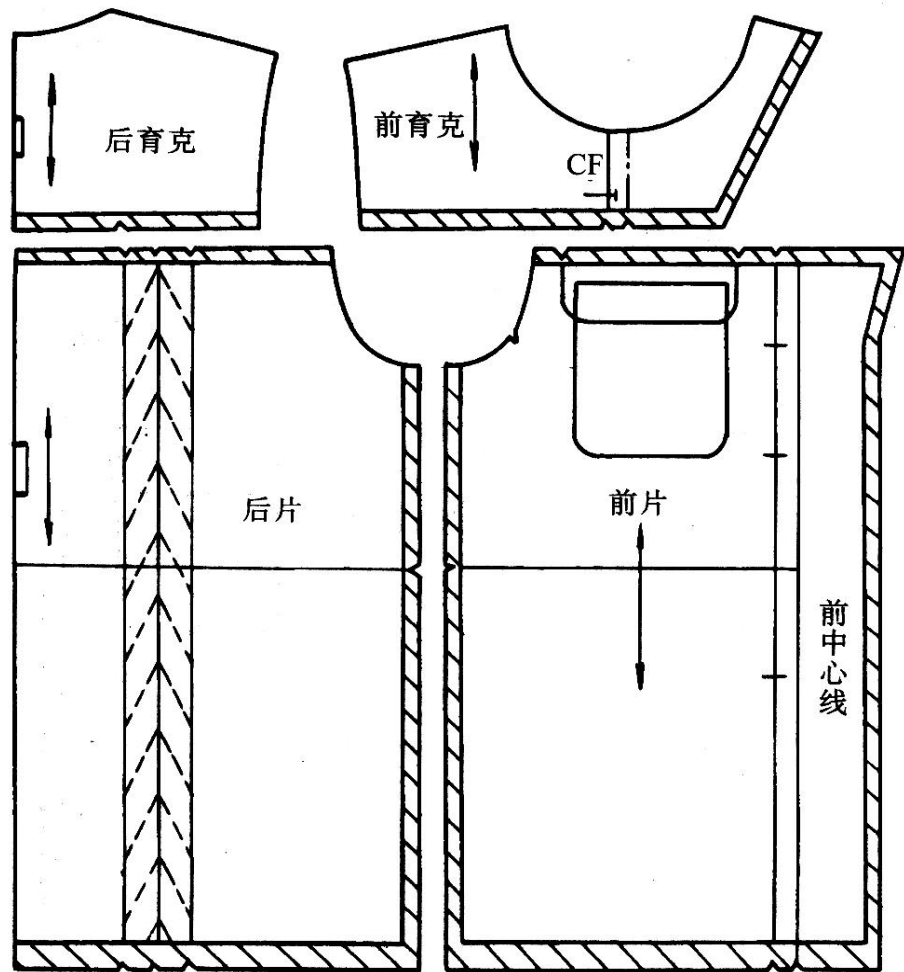


2、衬衫式夹克

款式特征：

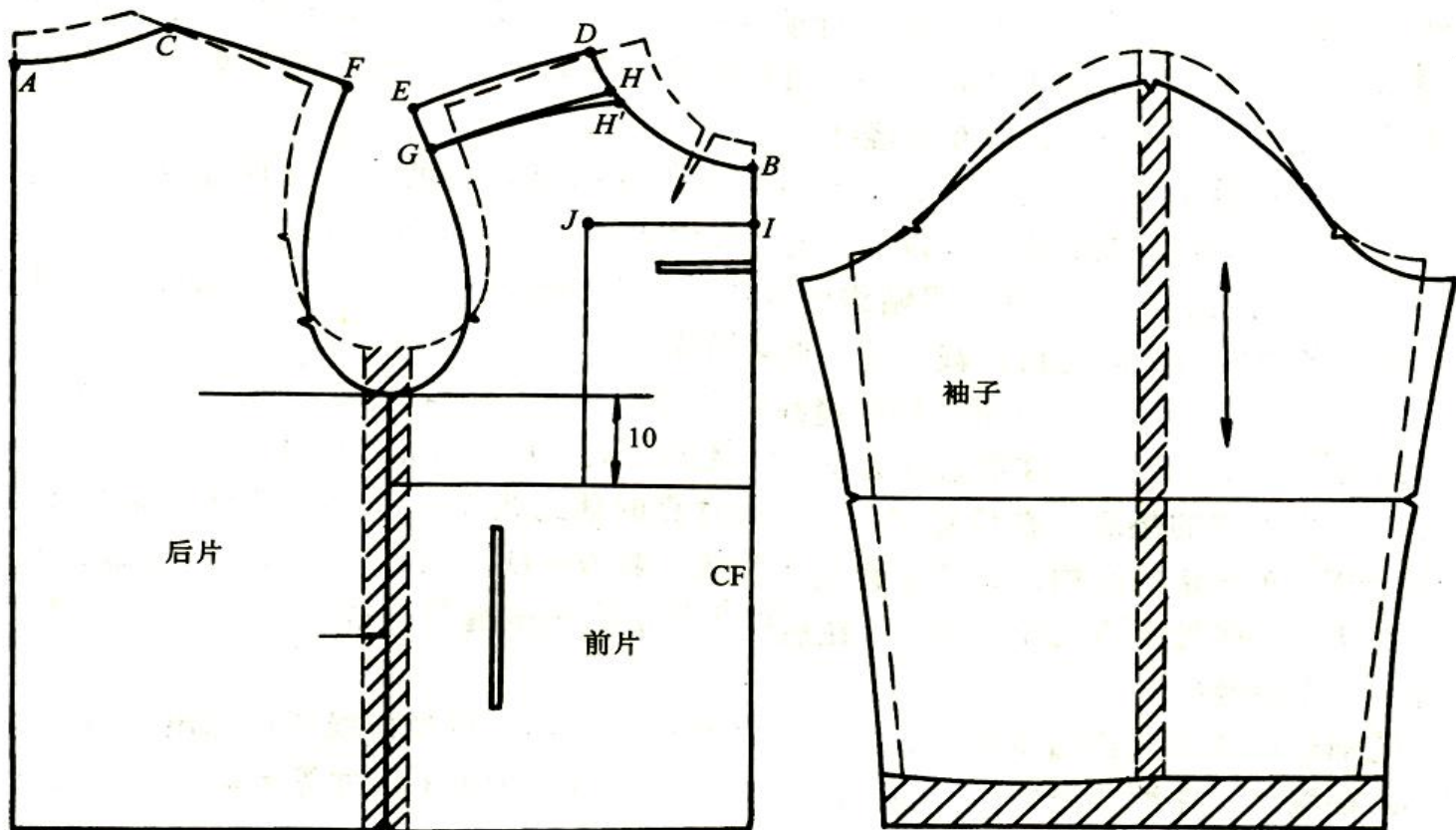
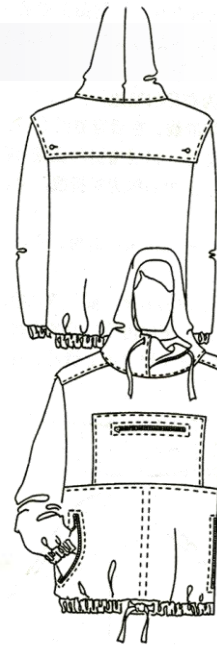
中等合体程度、立领、前后育克、明贴袋（暗褶裥）、后片活褶裥、一片袖（有袖衩）、普通明纽式前开襟。

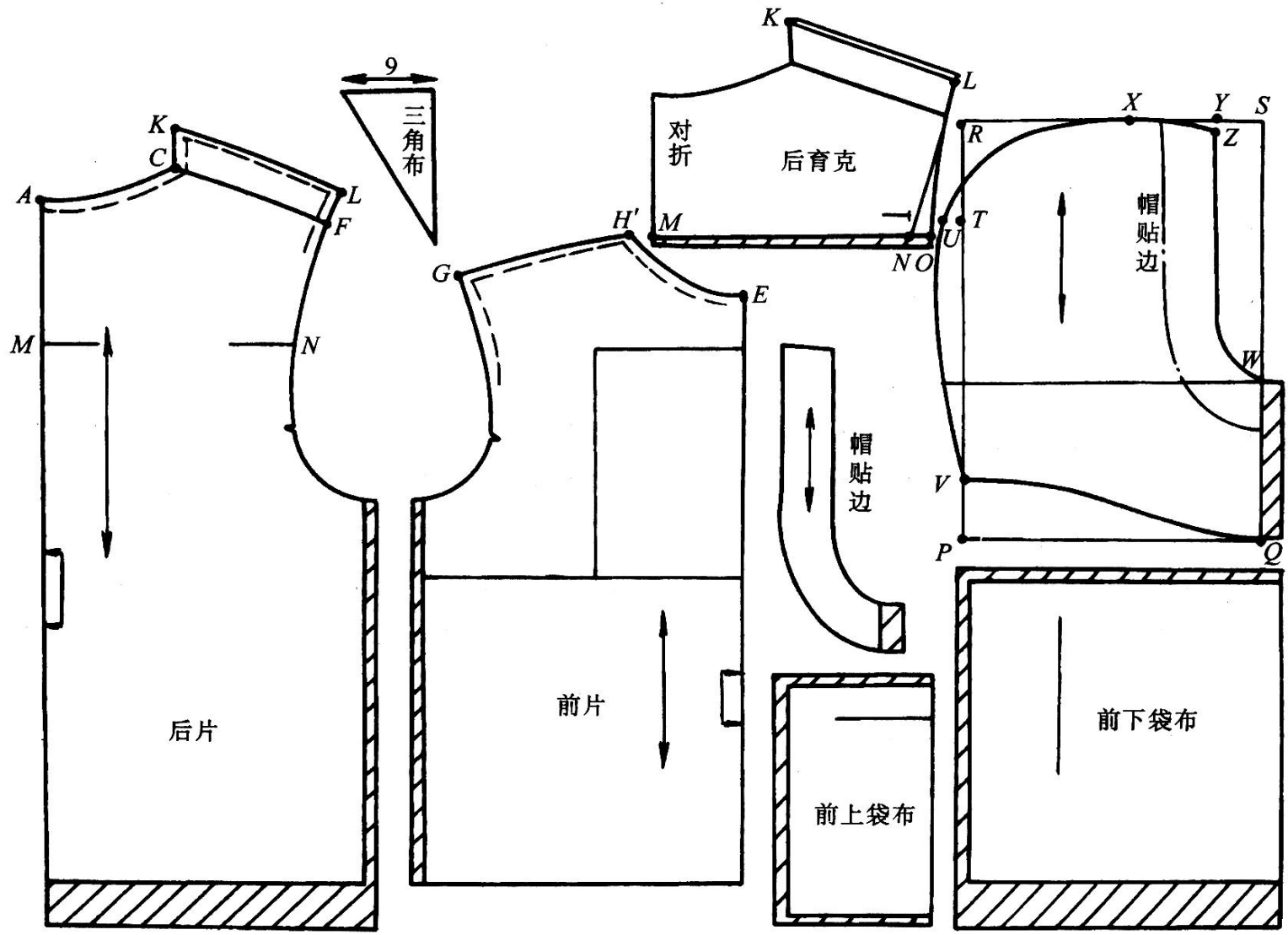




3、风衣

款式特点为松身的夹克设计，连衣帽采用拉链作为系结物，前胸设有明贴袋兼设拉链的插袋，前两侧各有拉链插袋，衣身下摆车橡筋系松紧带，后身有一附加的育克式肩垫，袖口用橡筋。





四、男士西装

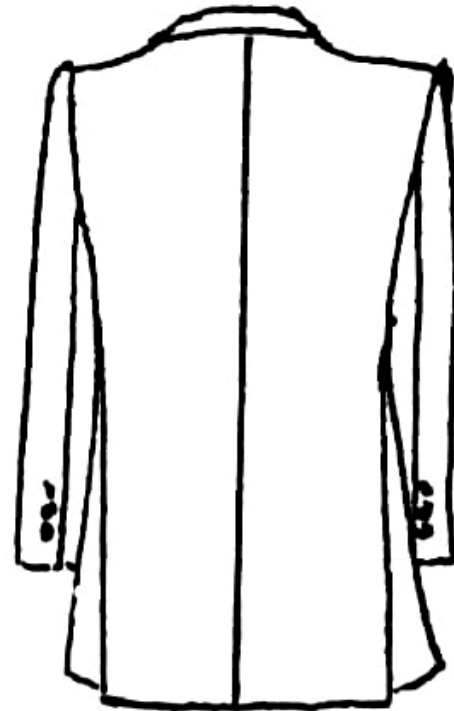
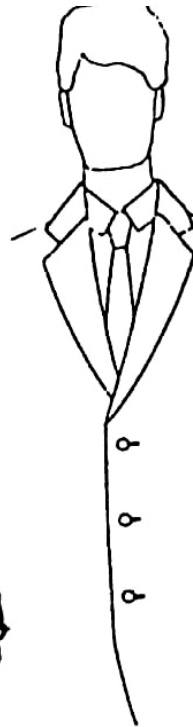
西服又称西装，是指西式上衣，在穿着上的基本形式有三件套和二件套。

西式上衣的款式变化在于纽扣位置及数量、领型、衣摆开衩位置、衣袋等。

按纽扣数量可分为单排扣西服、双排扣西服等；按驳头不同，可分为平驳头西服（又称八字领西服）、戗驳头西服（又称关刀领西服）等。

传统男西装款式特点：

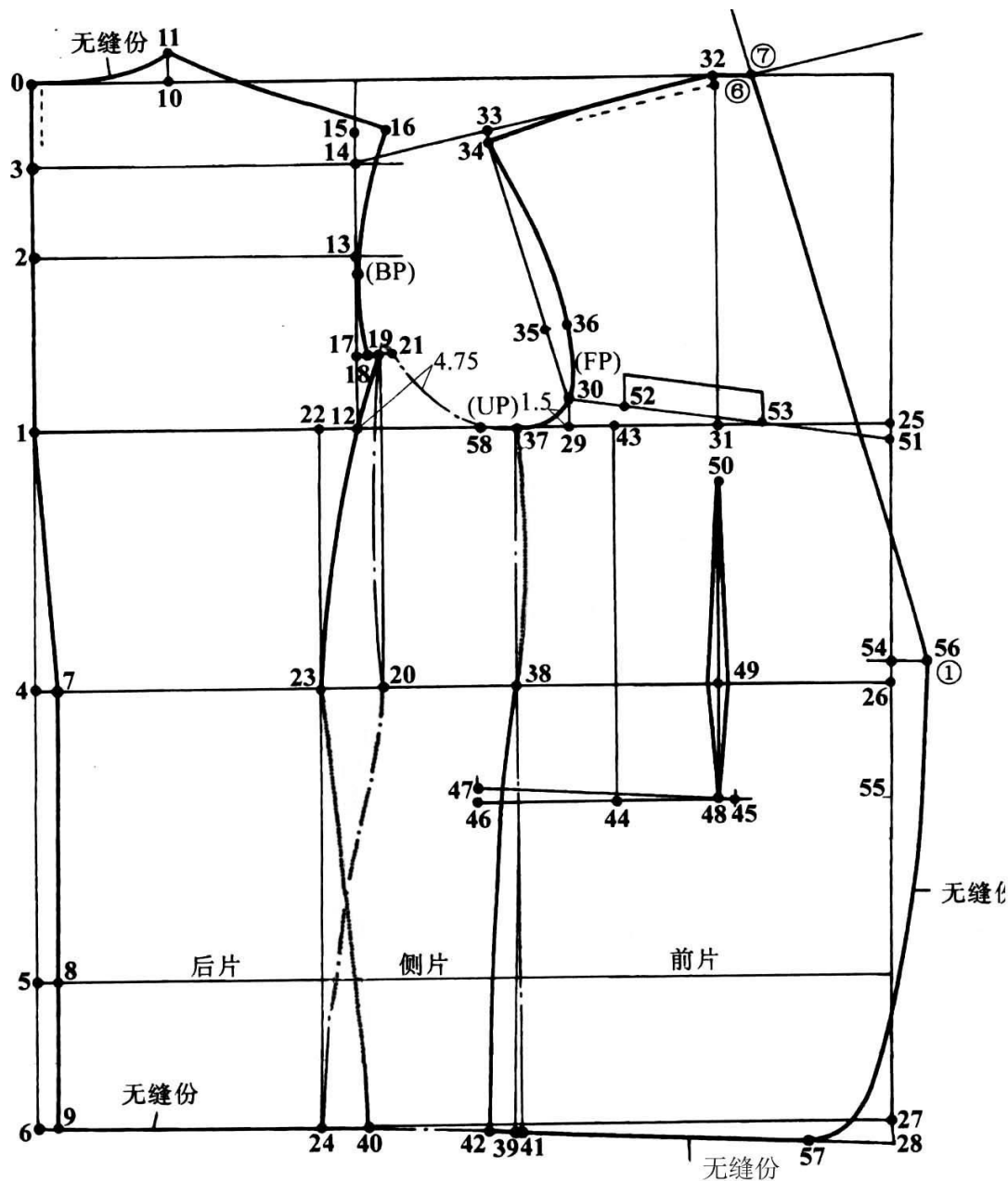
单排两粒纽扣，平驳头八字领，前身圆摆底边，左前胸有手巾袋，前身两下侧各有盖双嵌线袋（又称有袋盖双唇袋），有前腰省，后背缝，后身底边两侧开衩，后袖口开衩，袖衩设有三粒装饰扣，内层全里布，前身里布附有胸部双嵌线袋。



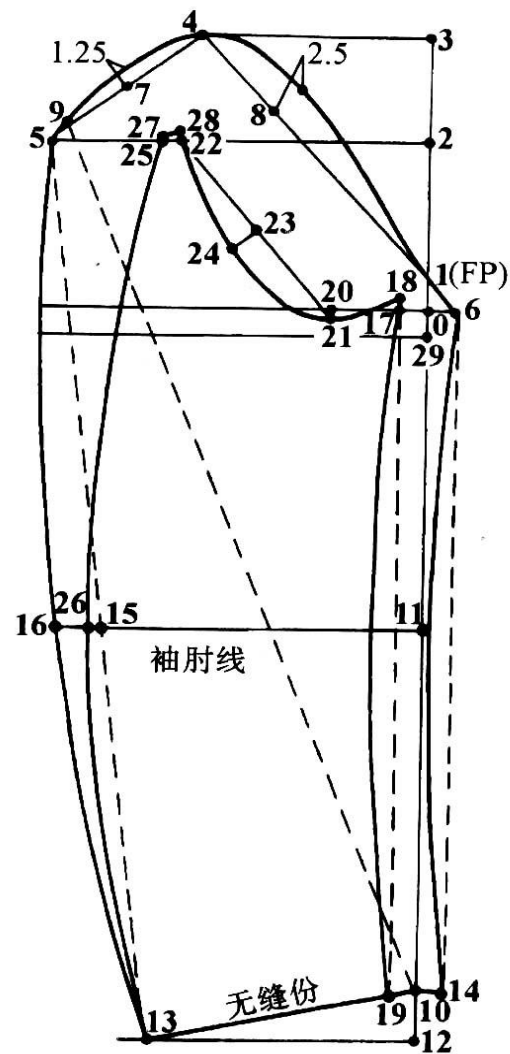
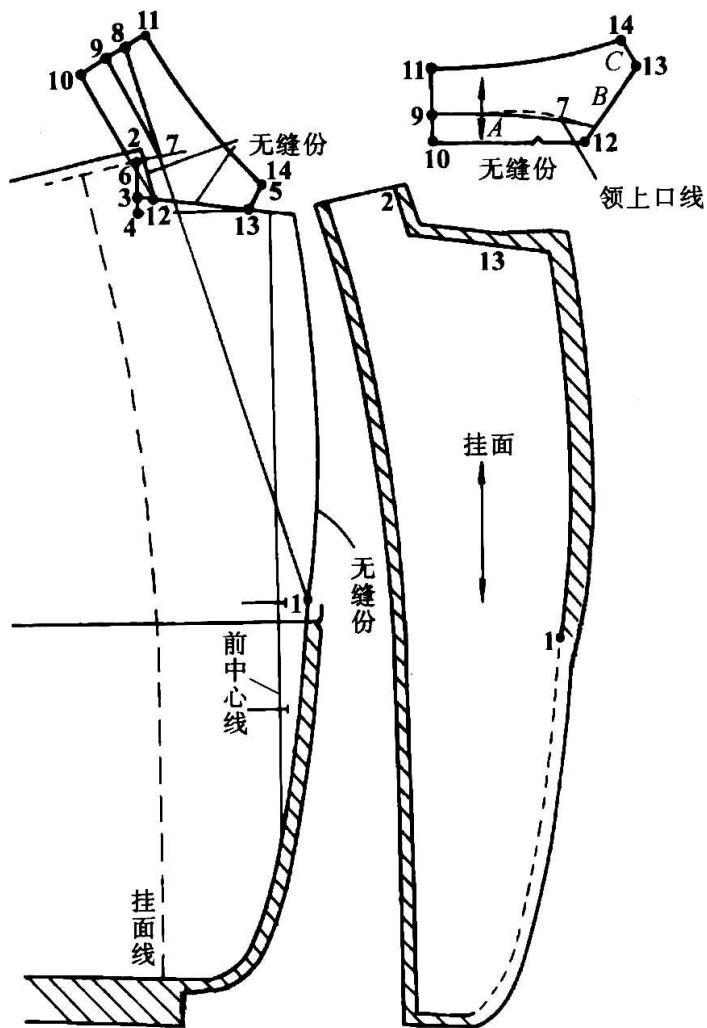
纸样绘制

尺寸表:

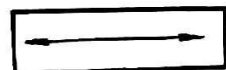
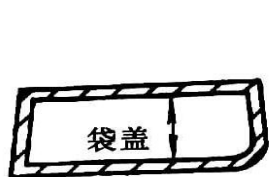
胸围	100
领围	40
袖窿深	24.4
腰节长	44.6
半背宽	20
袖长	82
袖口围	29
衣长	76



纸样绘制



男西装完成纸样



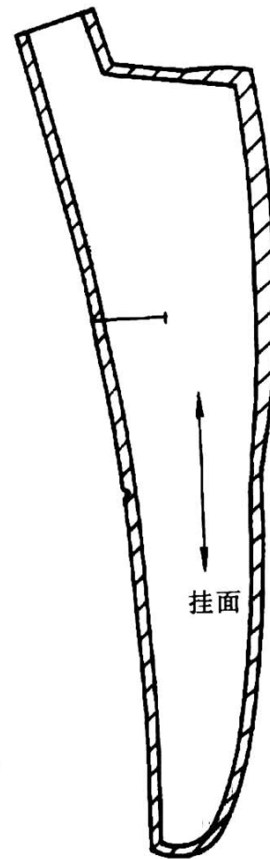
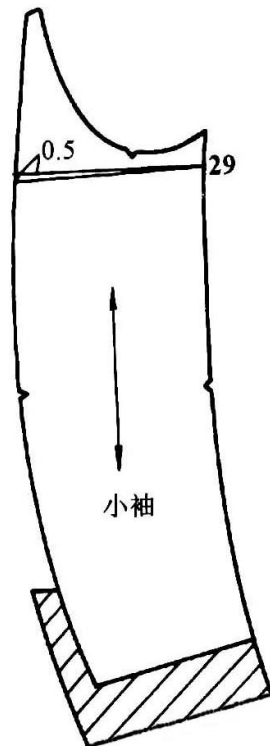
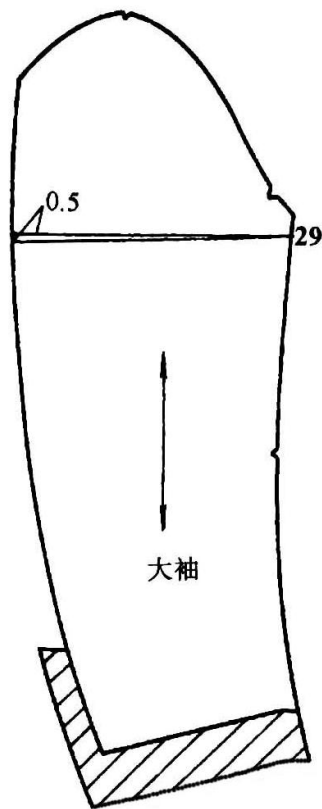
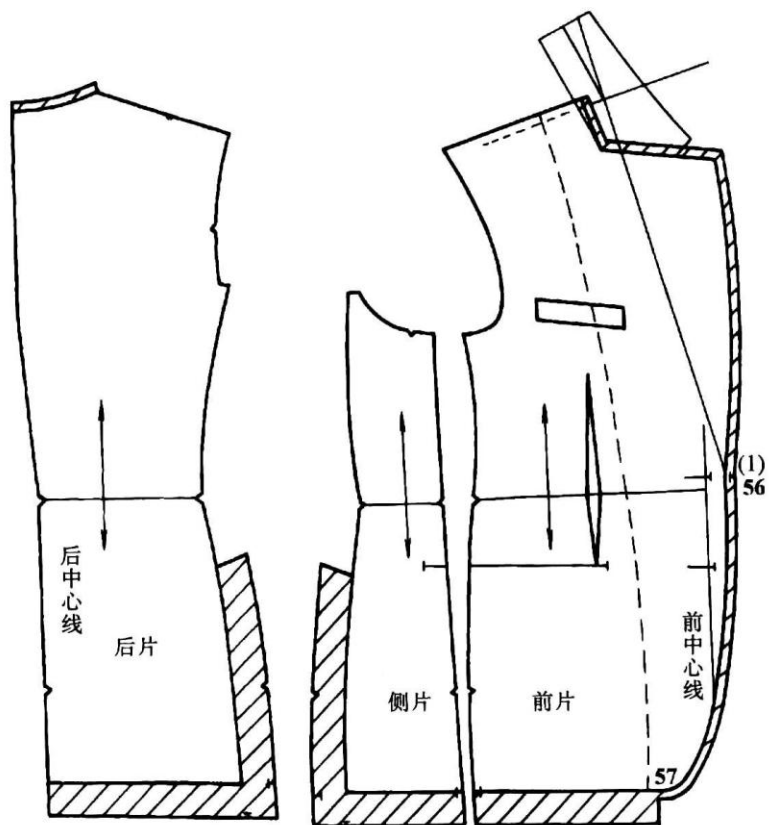
前口袋镶边



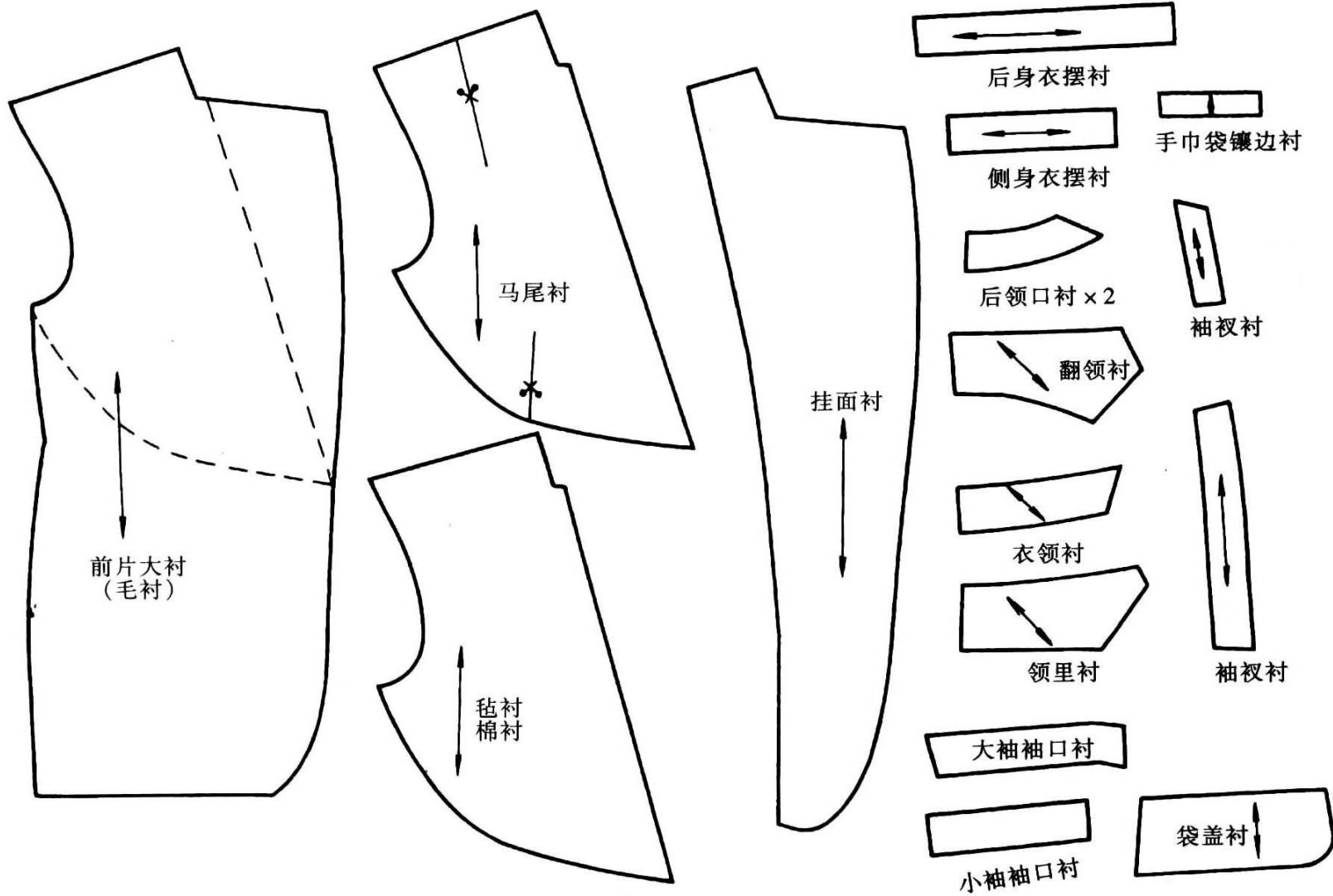
手巾袋镶边



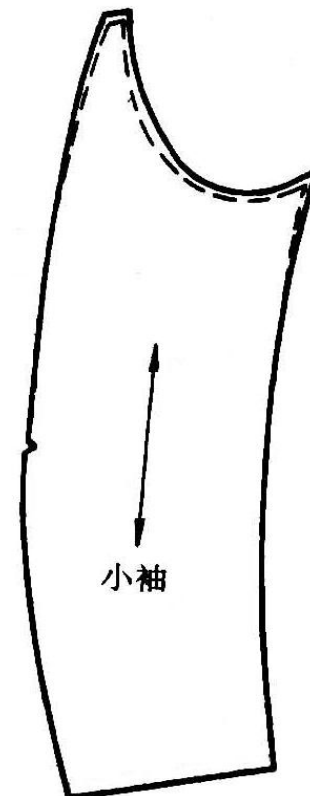
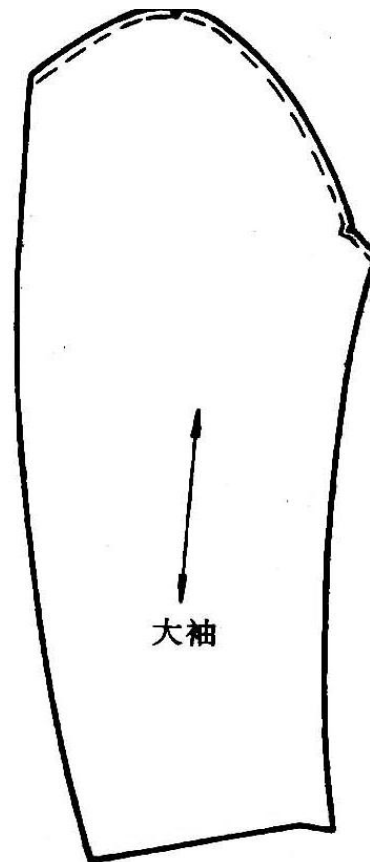
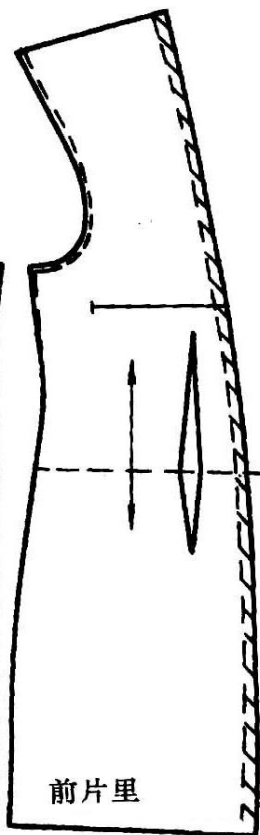
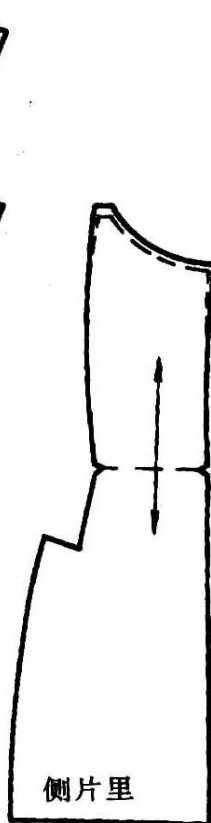
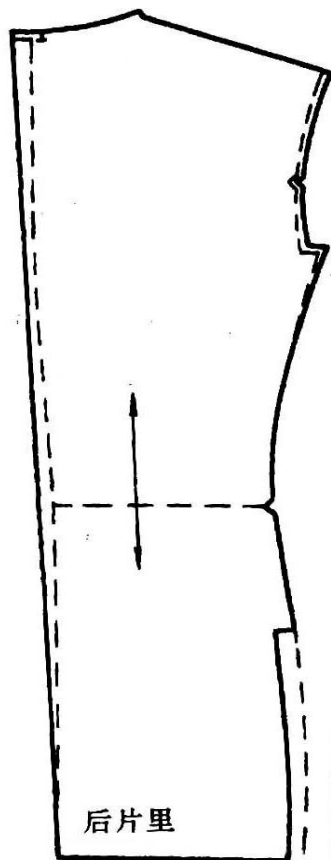
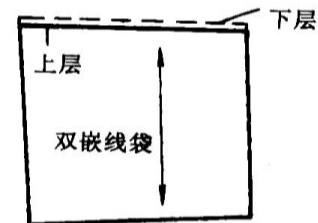
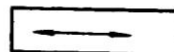
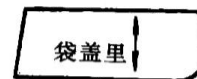
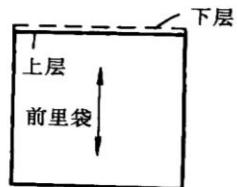
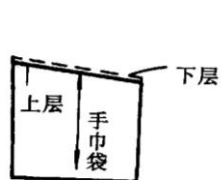
底领



男西装衬布纸样



男西装里布纸样

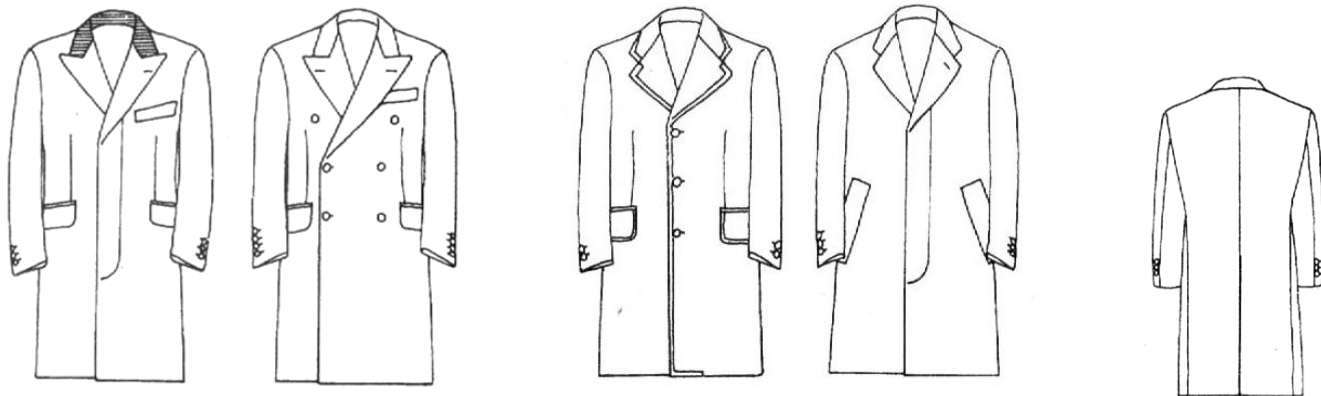


五、男装大衣

大衣也称大褙，是指为了防御风寒，穿在一般衣服外面的外衣；大衣的种类按长度而分为长大衣、短大衣及中长大衣；按使用目的可分为防寒用的冬天大衣，春天用的风衣，防雨用的雨衣，防尘用的大衣等。

按面料分，主要有毛呢大衣、棉大衣、羽绒大衣、裘皮大衣、革皮大衣、人造毛皮大衣等。

柴斯特大衣（**Chesterfield Overcoat**）是属最高礼节的大衣，此类大衣是一种细长的基本型配有黑色天鹅绒领子的英国绅士风味的外衣。柴斯特大衣一般有平驳头、戗驳头和青果领的领型变化，前身单排扣或双排扣，下面介绍单排扣柴斯特大衣的纸样设计。



纸样绘制

尺寸表

身高 170

胸围 92

腰围 85

臀围 98

腰长 42.5

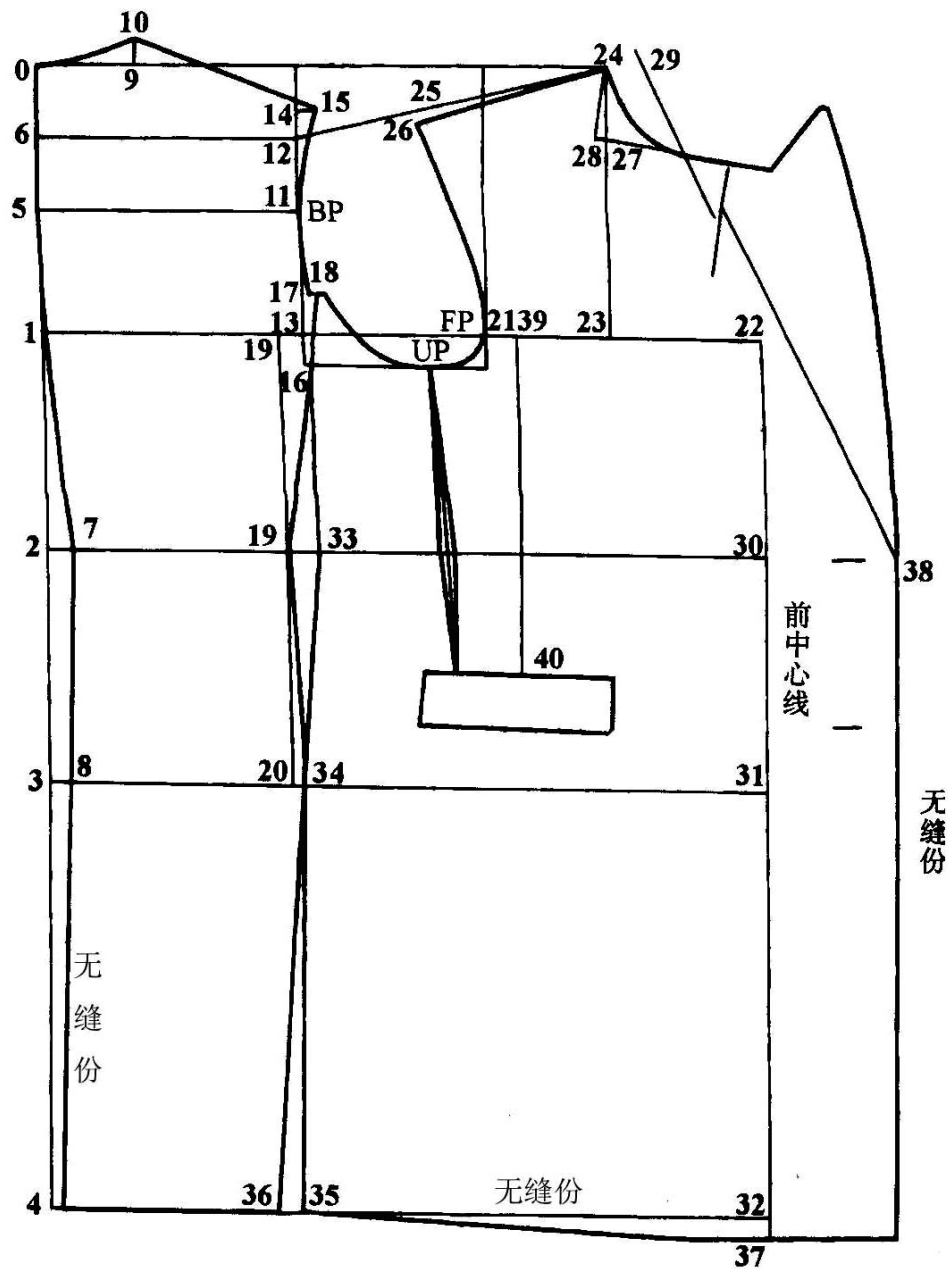
半背宽 19

袖长 80

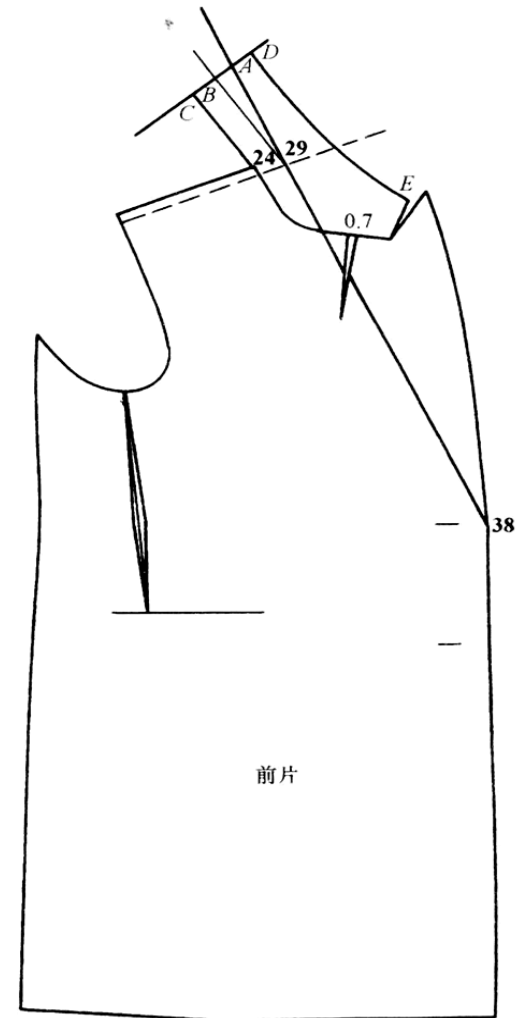
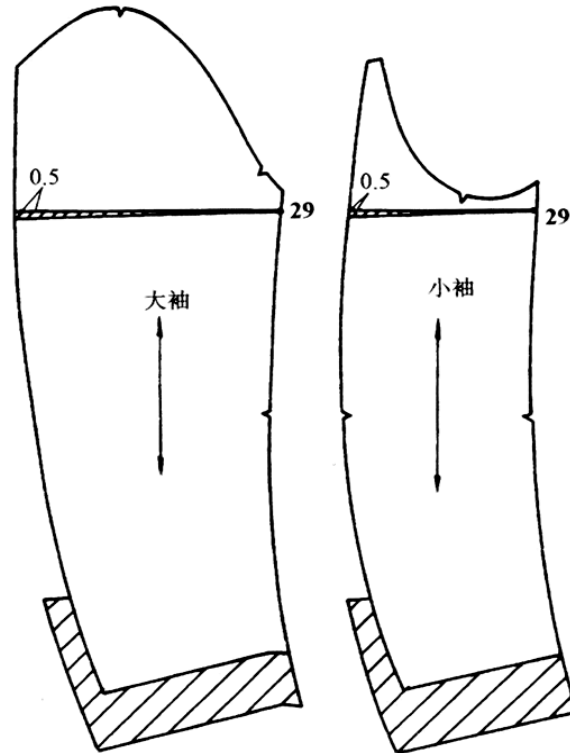
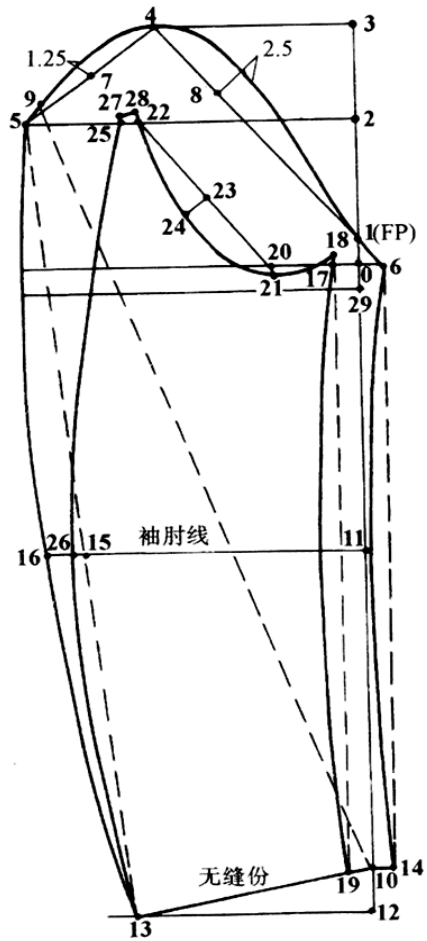
衣长 102

袖肘围 53

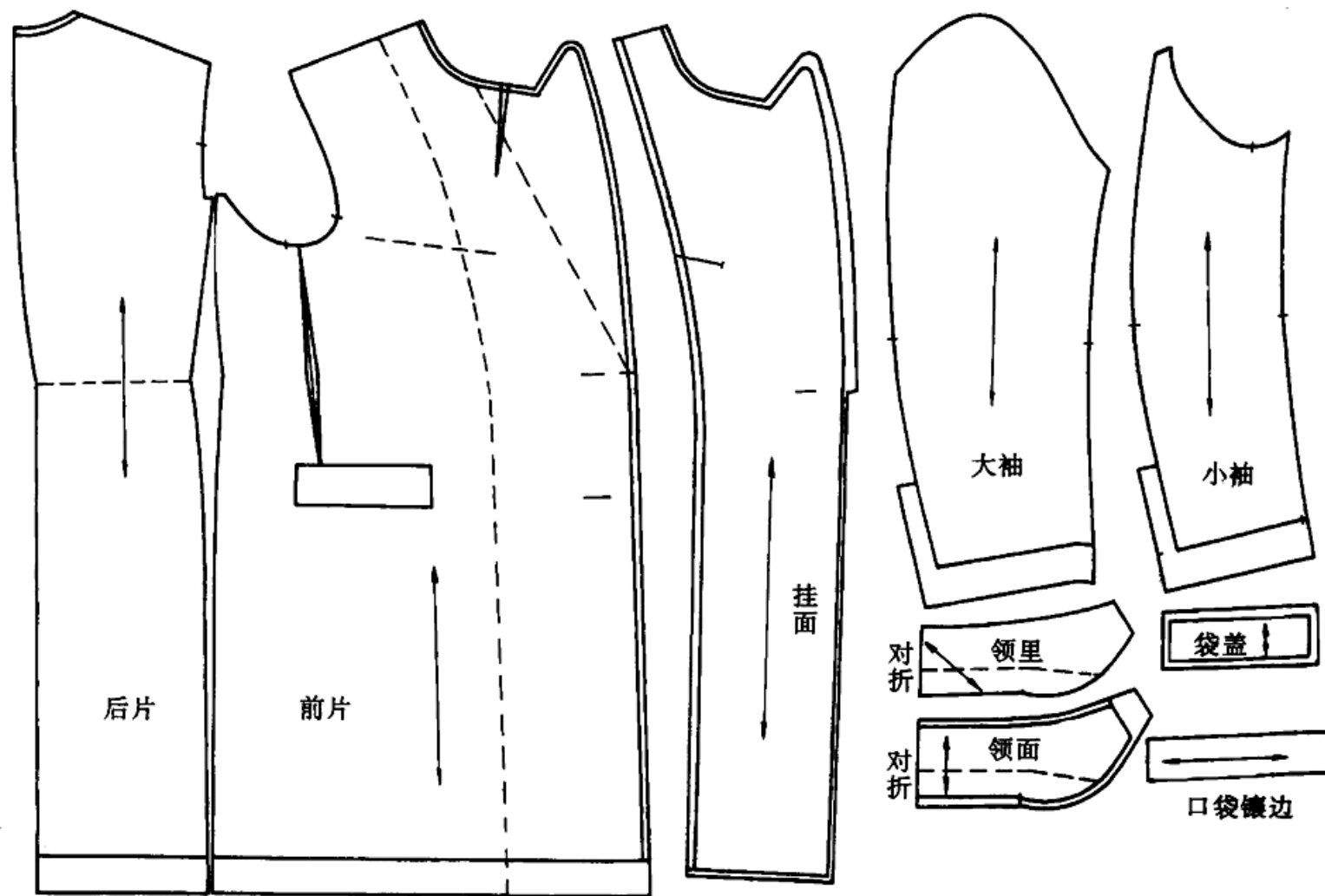
袖口围 29



柴斯特大衣纸样绘制



柴斯特大衣完成纸样



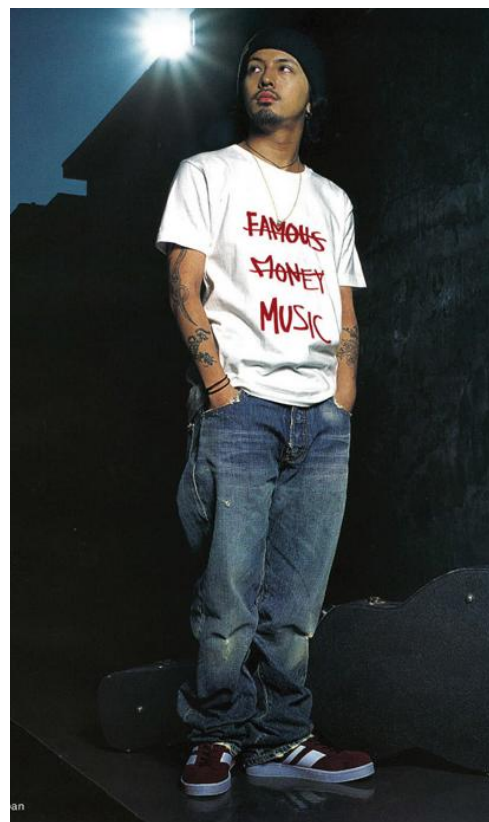
第二节 男装裤纸样设计

传统男西裤



西裤款式变化

牛仔裤



1、传统男西裤

款式特征：

前身两侧斜插袋，前开襟，左右拼驳腰头，后身有两个对称的腰省，后腰下右边设双嵌线袋（双唇袋）。

纸样绘制尺寸表：

臀围：96cm

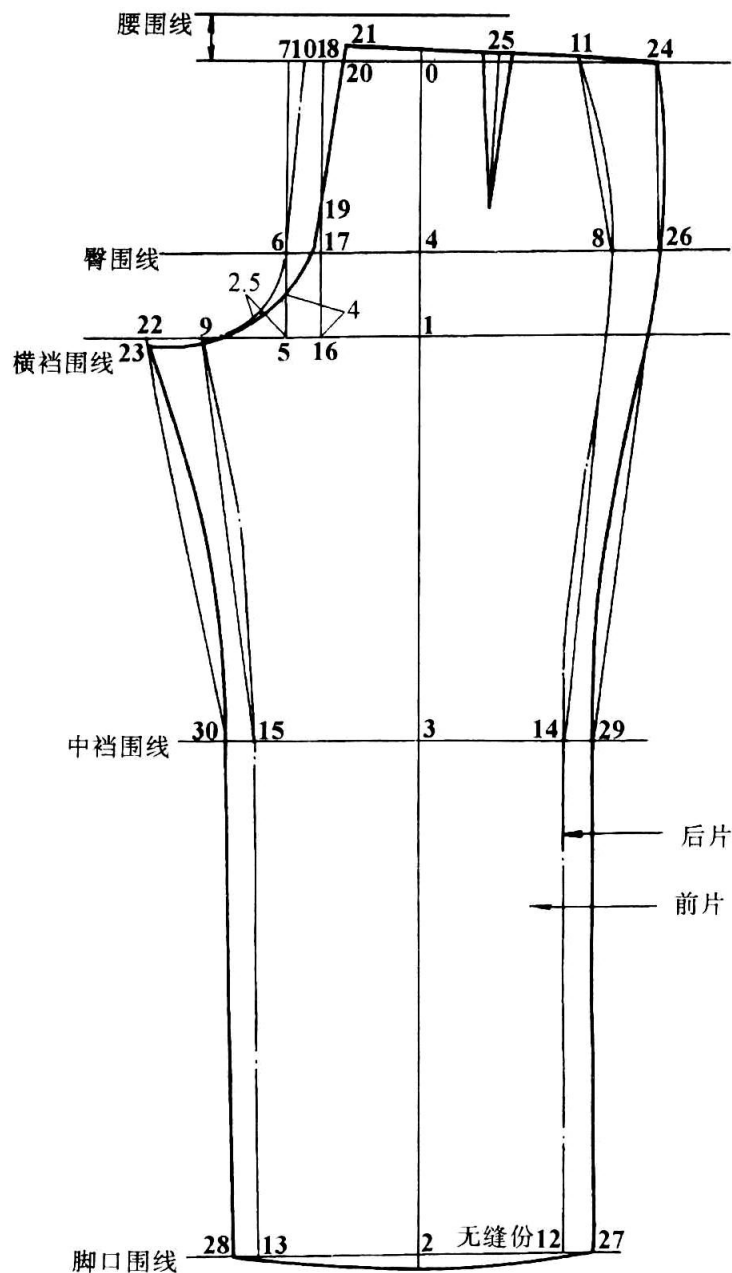
腰围：78cm

直裆：27cm

下裆长：81cm

裤脚口宽：25cm

腰头宽：4cm



传统男西裤纸样绘制 (比例法)

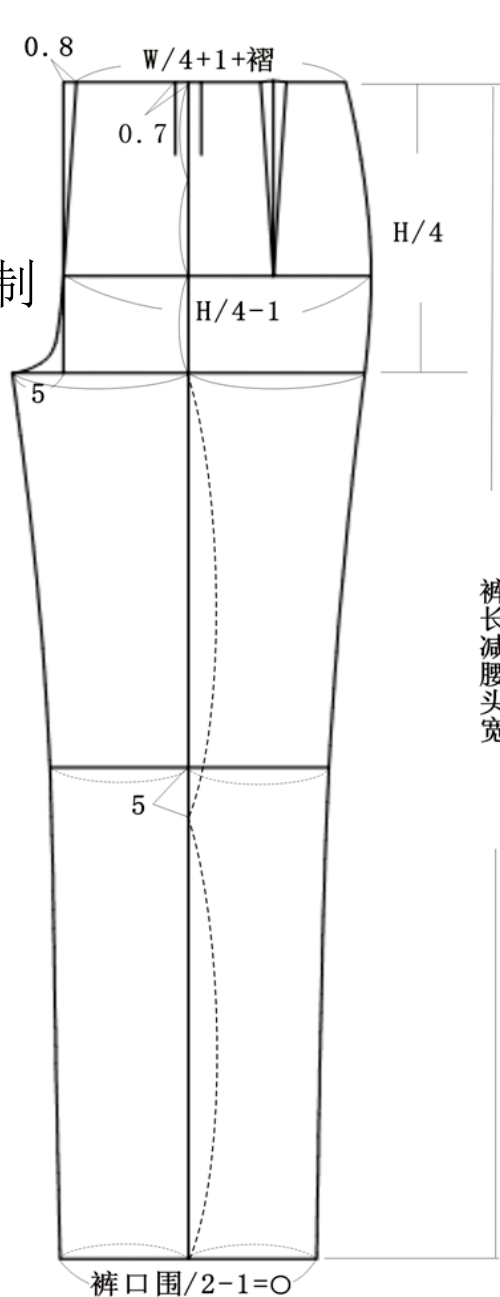
尺寸表:

腰围 (W) 77

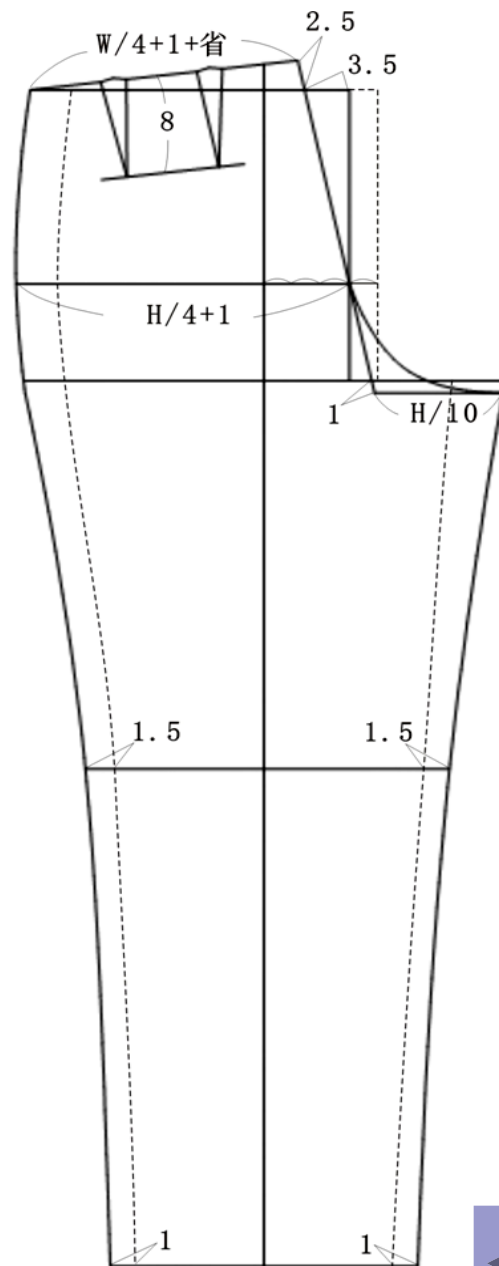
臀围 (H) 103

裤长 (L) 106

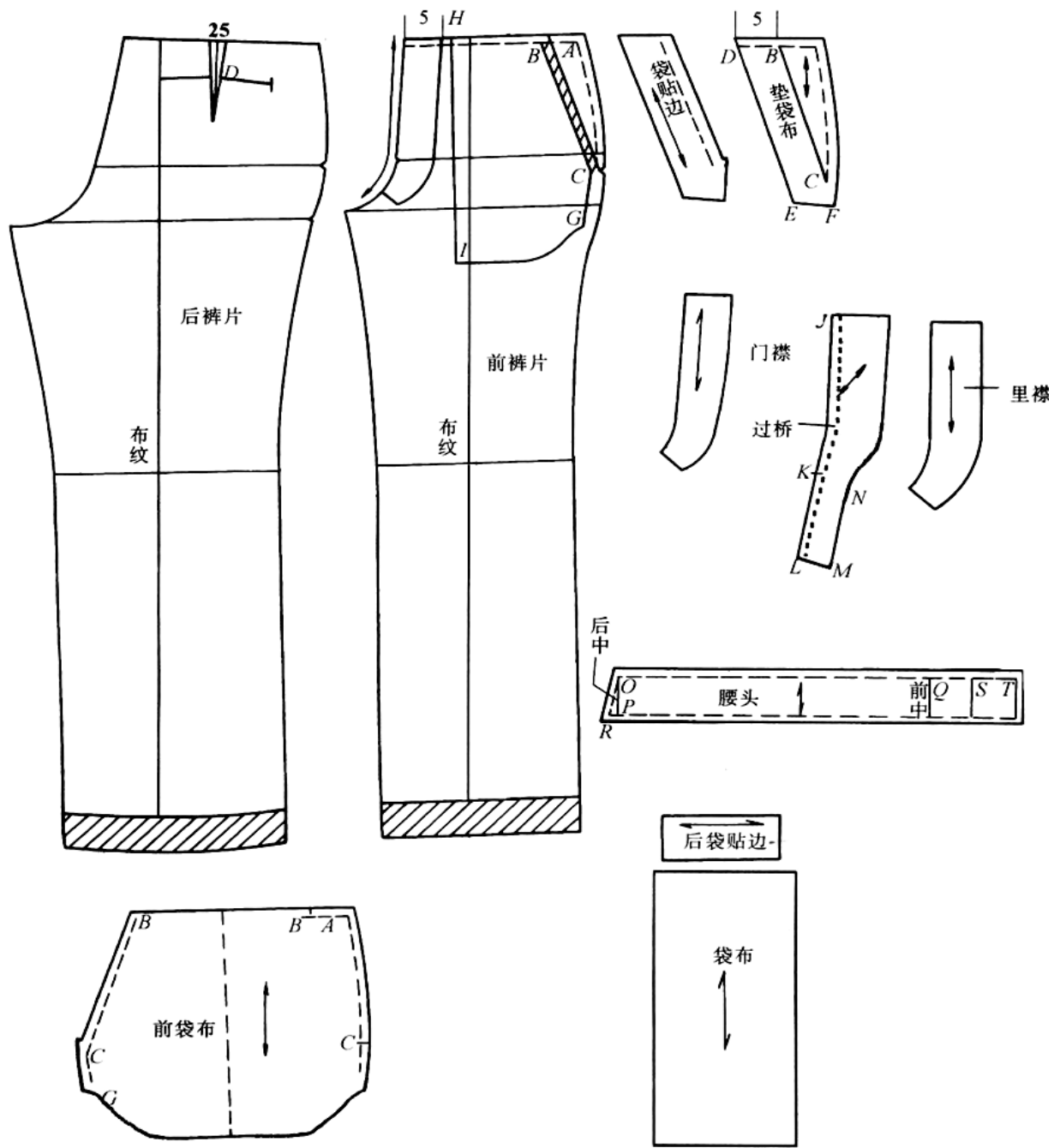
裤口围 44



裤长减腰头宽

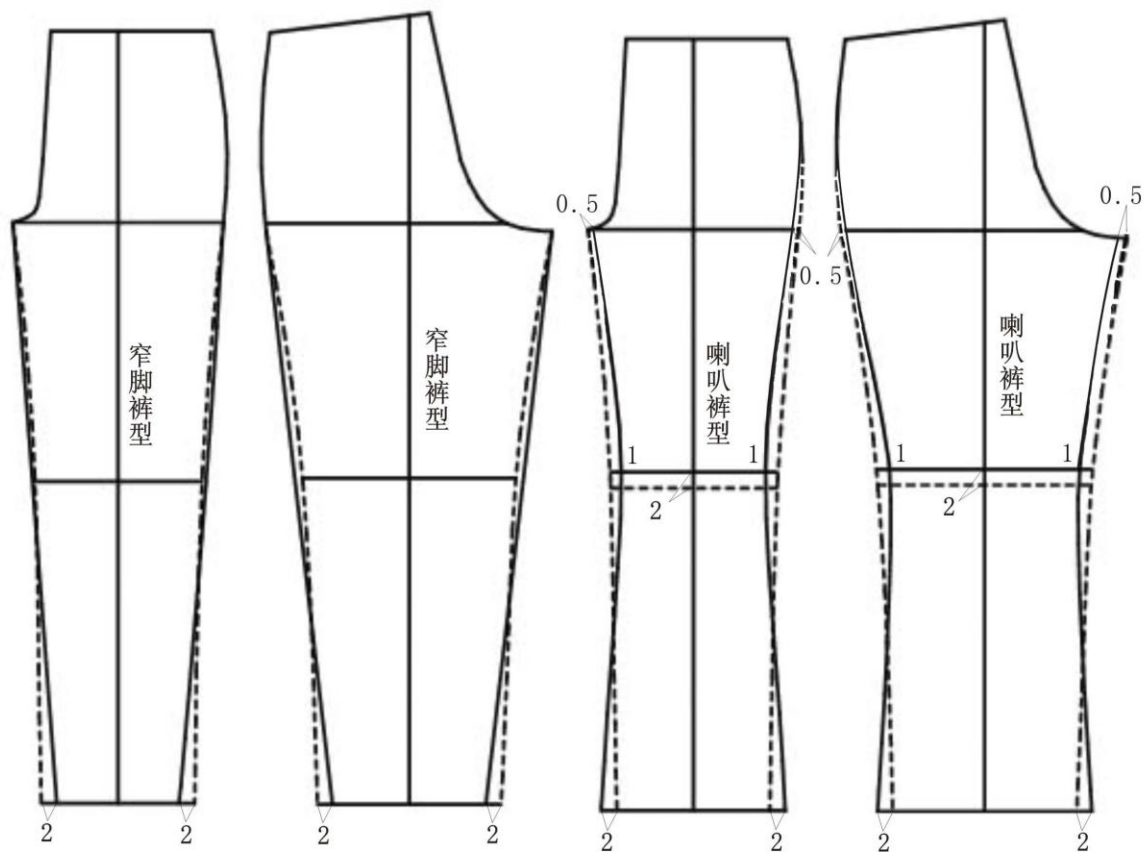


传统男西裤完成纸样



2、西裤款式变化

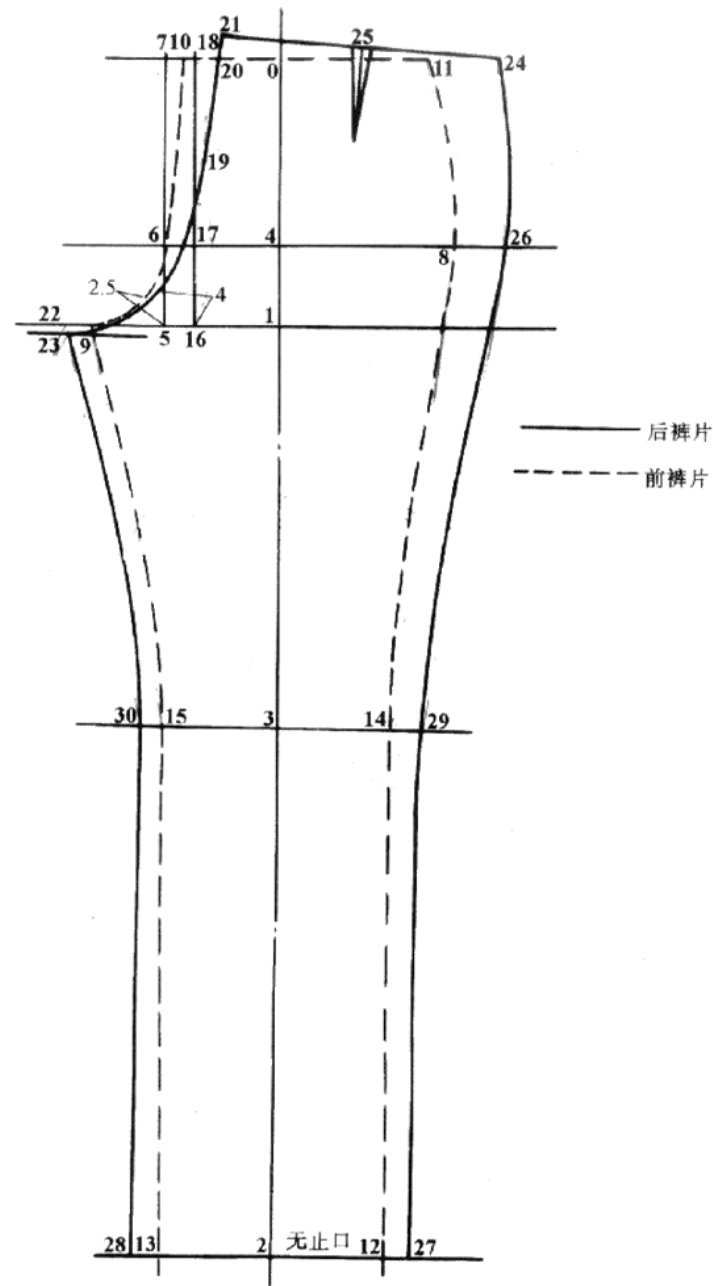
直筒裤（H型）、喇叭裤（喇叭型）、萝卜裤（窄脚型）



3、牛仔裤

牛仔裤由德国移民利维·史特拉斯于1850年在美国为加利福尼亚金山的劳工设计的工作裤而演变过来的。在牛仔裤的款式中，最常见的是四袋款牛仔裤和五袋款牛仔裤，五袋款牛仔裤的前身有两个弯插袋、一个明表袋，后身有两个明贴袋。

牛仔裤原型纸样绘制尺寸表：臀围：96cm；下裆长：80cm；直裆：27.2cm；低腰围：81cm； 裤脚口宽：19cm； 腰头宽：3.5cm



牛仔裤原型完成纸样

