

中式家具研究

主讲：孙旭

序

中国——四大文明古国（华夏、中华、中夏、神州）

中： 中心、中央、中原、天地之中

华： 华丽、兴旺、富饶

夏： 大也（第一个中原世袭的朝代）

中国的历史： 上下五千年（从上到下可考历史五千年）

史论部分：

《山海经》—— 一部记载中国古代神话、地理、植物、动物、矿物、物产、巫术、宗教、医药、民俗、民族的先秦古籍，反映的文化现象地负海涵、包罗万汇，也是中国记载神话最多的一部奇书，一部旅游、地理知识方面的百科全书。

中国古代神话故事：

盘古开天地

女娲补天

夸父追日

精卫填海

后羿射日

大禹治水

天地浑沌如鸡子，盘古生其中。万八千岁，天地开辟，阳清为天，阴浊为地。盘古在其中，一日九变，神于天，圣于地。天日高一丈，地日厚一丈，盘古日长一丈，如此万八千岁。天数极高，地数极深，盘古极长。后乃有三皇。

往古之时，四极废，九州裂，天不兼复，地不周载。火熋（làn）焱（yàn）而不灭，水浩洋而不息。猛兽食颛（zhuān）民，鸷（zhì）鸟攫（jué）老弱。于是女娲炼五色石以补苍天，断鳌（áo）足以立四极，杀黑龙以济冀州，积芦灰以止淫水。苍天补，四极正，淫水涸，冀州平，狡虫死，颛民生。

《山海经·大荒北经·夸父追日》载：大荒之中，有山名曰成都载天。有人珥两黄蛇，把两黄蛇，名曰夸父。后土生信，信生夸父。夸父不量力，欲追日景，逮之于禺谷。捋饮河而不足也，将走大泽，未至，死于此。应龙已杀蚩尤，又杀夸父，乃去南方处之，故南方多雨。

北二百里，曰发鸠之山，其上多枯木，有鸟焉，其状如乌，文首，白喙，赤足，名曰“精卫”，其鸣自詵。是炎帝之少女，名曰女娃。女娃游于东海，溺而不返，故为精卫，常衔西山之木石，以堙于东海。

三皇五帝——盘古的后裔诸神

三皇（皇“神祇”）：伏羲氏、神农氏、轩辕氏

五帝：青帝（伏羲）、炎帝（神农）、黄帝（轩辕）、尧帝、舜帝

中国历史——上下五千年

三皇五帝

夏、商、周

春秋、战国

秦、汉

三国、两晋、南北朝

隋、唐

宋、元

明、清

民国

中华人民共和国

中华文明（华夏文明）——上下五千年

代表：黄河中游的大地湾文化；黄河上游的马家窑文化；黄河中游的仰韶文化；黄河下游的大汶口、龙山文化；长江下游的河姆渡文化、马家浜文化、良渚文化；内蒙古东南部的红山文化等。

华夏族——父系Y染色体主体是O3a5及其支系，母系线粒体单倍群主要为M7c、F 和 B4

中国家具的源起

从“家”开始——

据旧石器考古发现看，人类利用天然洞穴生活的历史至少已有200——300万年。人类能够靠自己的双手建造住所的历史约1——2万年。

巢居：上古之民于树上筑巢而居。

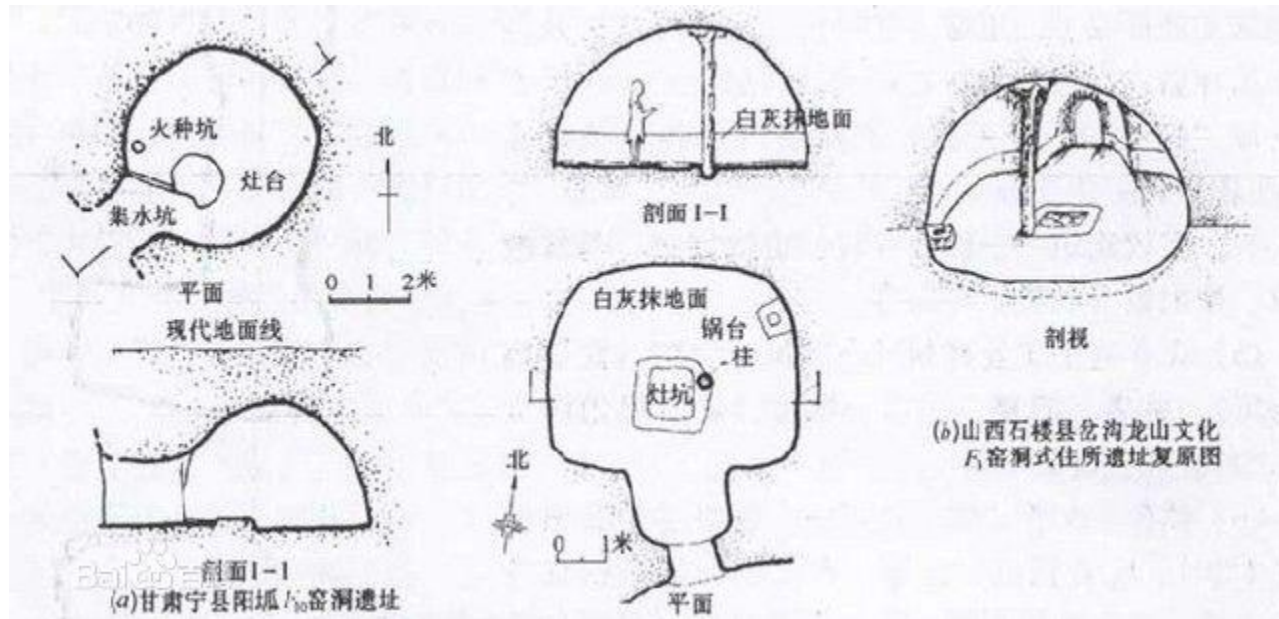
有巢氏（巢皇）——燧人氏——伏羲氏、女娲

《庄子·盗拓》 “古者禽兽多而人民少、于是民皆巢居以避之。昼拾橡栗、暮栖木上，故命之曰有巢氏之民。”

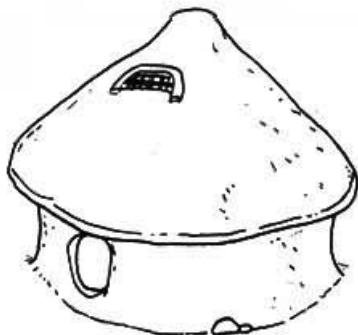
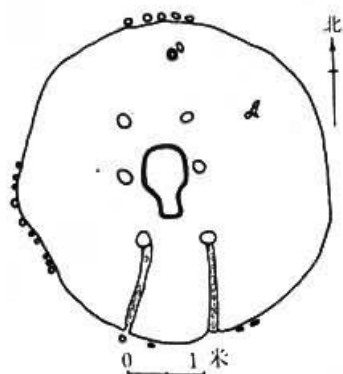
《项峻始学篇》 “上古穴处，有圣人教之巢居，号大巢氏。”



穴居：上古之民于地穴、洞穴而居。（黄河流域有广阔而丰厚的黄土层，土质均匀，含有石灰质，有壁立不易倒塌的特点，便于挖作洞穴。）



半穴居：上古之民挖掘地穴后架棚而居。



仰韶文化的半穴居圆形房子(半坡遗址3号房子)
左 平面图 中 构架示意图 右 复原图

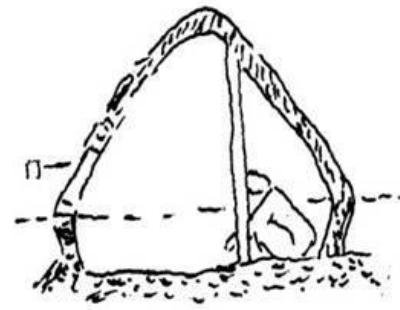


图1-3-9 半穴居前室后寝

图1-3-10 穴壁木骨泥墙, 门仍开在屋上

中国家具的产生：旧石器时代晚期至新石器时代

旧石器时代晚期——距今5万年至1万年。
新石器时代——距今1万年前左右进入新石器时代。

新石器时代的标志：农耕、畜牧、磨制石器、陶器、原始纺织的出现，摆脱穴居而筑房定居，出现了部落。

从新石器时代到春秋时期，受文化和生产力的限制，家具都很简陋。人们席地而坐，家具均较低矮。

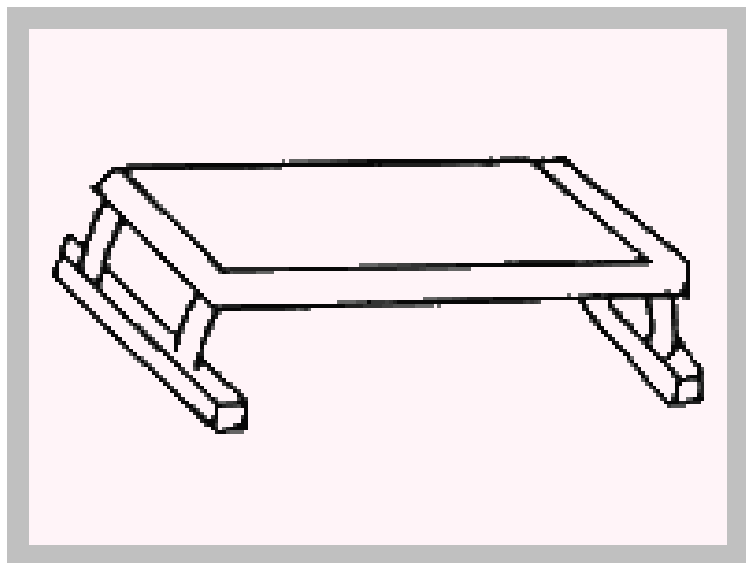
旧石器时代晚期至新石器时代的前期“家具”的用材主要为石、皮、羽、草。

《礼记·礼运》“食草木之实，鸟兽之肉，饮其血，茹其毛，未有麻丝，衣其羽皮。”

《礼记·礼运》“昔者先王未有宫室，冬则居营窟，夏则居橧巢。”

从史前——春秋时期（公元前476年）是中国家具缓慢发展期。由于木、竹家具易腐不易保存，有关出土物并不多见。

中国社会科学院考古研究所在发掘山西襄汾县陶寺村新石器时代晚期遗址(公元前2500~前1900)时，从器物痕迹和彩皮辨认出随葬品中已有木制长方平盘、案俎等，这是迄今发现的最早的中国木家具。



床榻之始——席

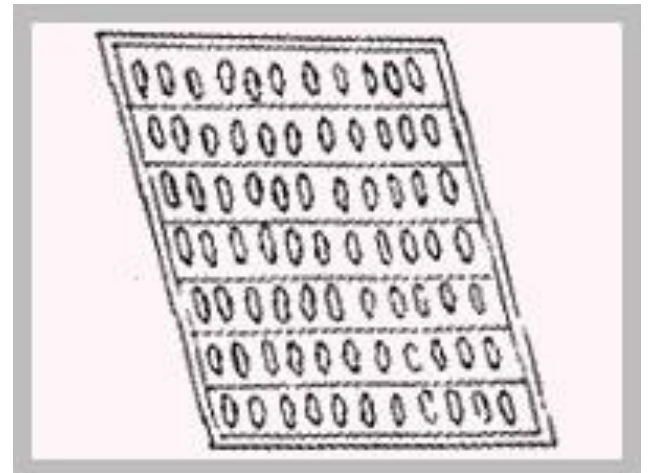
神农作“席”。

先民在筑巢而居的远古时代，为了避免潮湿与寒冷，用茅草、树叶、树皮或兽皮作为坐卧之具，这就是最古老的家具——席。席在很长一段时间里，兼作坐具与卧具，可谓床榻之始祖。

《礼记》——群居五人，则长者必异席。

《论语》——席不正不坐。

（主席、宴席、出席、席位、酒席、筵席-----）



筵席：筵，是铺在地上的大席子；席，是铺在你面前的小席子，小席子的地位比大席子高。

周礼五席——

周朝时司筵执掌五席，按不同场合、身份、地位设几敷席，五席即“莞、藻、次、蒲、熊”。最低等的是莞席，是用一种俗称水葱的莞草制作的草席；藻席以蒲草染色编成花纹，或以五彩丝线夹于蒲草之中编成五彩花纹席，似汉合欢席；次席，用桃枝竹编成竹席；蒲席由一种生于池塘的水草编成；熊席则是天子四时狩猎或出征时用，除熊皮外也可用其它兽皮。除五席外还有其它种席。布席、登席及对席的使用都有严格规定。

席地而坐



汉《饮宴图》



东晋 顾恺之《列女仁智图卷》



长沙马王堆汉墓出土的席

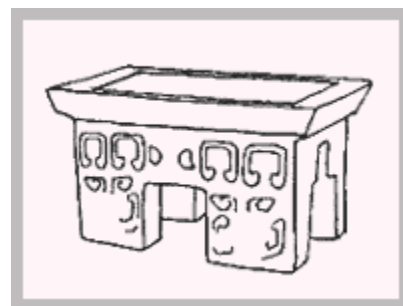
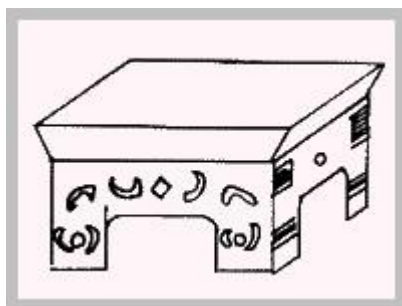
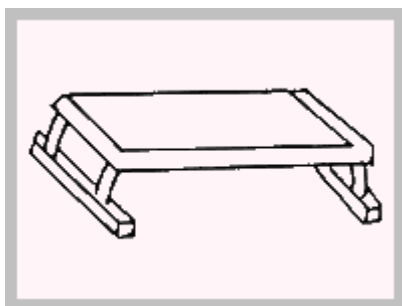
桌、案之始——几、俎

“几”传说在黄帝轩辕时即已出现，据《器物丛谈》载：“几，案属，长五尺，高尺二寸，广一寸，两端赤，中央黑。”“古者坐必设几，所以依凭之具。然非尊者不之设，所以示优宠也。其来古矣。”

“俎”，《说文解字》释为：“俎，礼俎也，从半肉在且上。”说明是荐牲(祭祀)之具，又是“案”的前身。俎是古时的一种礼器，为祭祀时切牲和陈牲之用具。俎的历史最久，其对后世家具的影响也最深。据文献记载，在传说的远古部落有虞氏时代，便有了俎。俎为后世的桌、案、几、椅、凳等家具奠定了基础，实在可谓桌案类家具之始祖。

《史记·项羽本纪》——人为刀俎，我为鱼肉。

据《三礼图》绘，俎“长二尺四寸，广一尺二寸，高一尺”，样子像今天四条腿的长方形桌。古时祭祀和飨请宾客，俎上放哪种牲肉是依客人身份而定的。周时牛比较珍贵，“君无故不杀牛”，只有帝王和诸侯祭祀时，才牛、羊、豕(猪)三牲具备。





箱、柜之始——禁

禁也是一种礼器，祭祀时放置供品和器具的台子，是箱柜之始祖。



二

春秋战国——木家具的源头

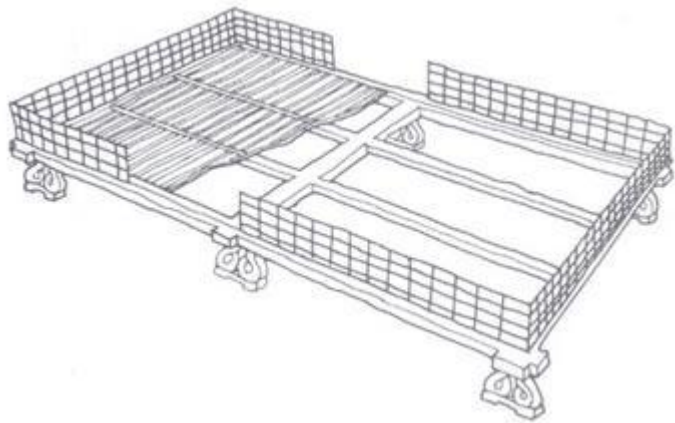
春秋战国时期——（公元前770年—公元前221年）东周的一个时期。

春秋时期（前770年——前476年）或称春秋时代，简称春秋。春秋时期的得名，是因孔子修订《春秋》而得名。齐桓公、晋文公、宋襄公、秦穆公、楚庄王相继称霸，史称春秋五霸。春秋时共有一百四十多国，其中比较重要的有齐、晋、楚、秦、鲁、宋、郑、卫、陈、蔡、吴及越等国。

战国时期（前476年——前221年），或称战国时代（秦统一中原前），简称战国。这一时期各国混战不休，故被后世称之为“战国”。“战国”一名取自于西汉刘向所编注的《战国策》。战国承春秋乱世，是中国思想、学术发展的黄金时期，史称“百家争鸣”。通过多年的兼并后秦统一“战国七雄”建立了中国历史上第一个封建王朝秦朝。

漆木家具——开始具有独立的装饰与欣赏价值。

春秋战国时期家具，以楚式漆木家具为典型代表，形成我国漆木家具体系的主要源头。楚式家具品类繁多，各式的楚国俎、精美绝伦的楚式漆案、漆几、具有特色的楚式小座屏、迄今为止最古老的床……。



春秋战国时期是我国历史上的大动荡时期，青铜器开始衰落，漆器开始大量生产。铁器工具的产生、漆工艺的广泛应用以及技术高超的名工巧匠的不断出现，使得家具在制作和使用要求上都达到空前的高度。战国的官方很重视漆工艺的发展，官方有专人负责管理，天子、诸侯、大夫等，按规定使用不同的漆色，这说明当时漆色丰富，髹漆工艺已经达到了相当的水平，为后来汉代成为漆家具的高峰期奠定了基础。

家具品种有俎、案、几、床、禁、座屏、箱和架等。



髹漆——

在家具上髹漆和绘漆，这是春秋战国时代家具的首要特色。在我国，种植漆树的历史虽然很久，但是漆家具的兴起，无疑是在春秋战国。这时的彩漆家具，色彩艳丽，黑地为主，配以红色彩绘图案，朴素而又华美。

雕刻——

用浮雕和透雕的手法装饰家具，这是战国漆木家具的又一特点。信阳长台关的雕花木案，湖北望山的透雕漆座屏等等，足以证明战国时代雕刻技艺之精湛，并开创了雕花家具的历史新篇。

装饰和观赏——

作为家具，不单一地具有使用功能，同时又兼有欣赏价值和观赏功能，春秋国家具开创了家具工艺品的新历史。



由于秦朝立国时间太短，至今没有见到遗留下的大量秦代家具，但是从史家那里得知：秦朝所建的大型建筑“阿房宫”，在秦亡被毁，大火三月不灭，可见规模之大，其内的家具品种之丰富，可想而知。另外，秦始皇兵马俑，以及秦代其他工艺方面，足以证实秦代早期的雄浑气魄和质朴之风。

三

汉代的中国家具

汉代——（前202—220年），分为西汉和东汉，是继秦朝之后强盛的大一统帝国，又因皇帝姓刘而称“刘汉”。汉朝是刘邦建立的中国第二个大一统王朝，分为西汉（前202年—公元8年）、东汉（25年—220年）。

秦朝灭亡以后，公元前206年，项羽封刘邦为汉中王，后来项羽和刘邦展开了长达四年的楚汉之争。刘邦在手下萧何、韩信、张良等人的辅助下，在垓下之战打败了项羽，于公元前202年正式称皇帝，仍用“汉”号，汉朝就此开始。

两汉王朝有“文景之治”、“汉武盛世”、“昭宣中兴”、“光武中兴”、“明章之治”。两汉时期民族融合空前发展，文化科学异常活跃，至今“汉人”仍为多数中国人的自称，而华夏族逐渐被称为“汉族”，华夏文字亦被定名为“汉字”。

汉代是我国历史上的辉煌时期，是封建社会的鼎盛时代，汉时中央和地方都有专门机构和官员，管理手工业生产。特别是由于汉代的厚葬之风，大批墓室壁画、画像砖、画像石，以及家具模型和家具实物留在地下，为我们今天了解二千多年前的汉代社会生活和家具情况，提供了大量的、可靠的形象资料。

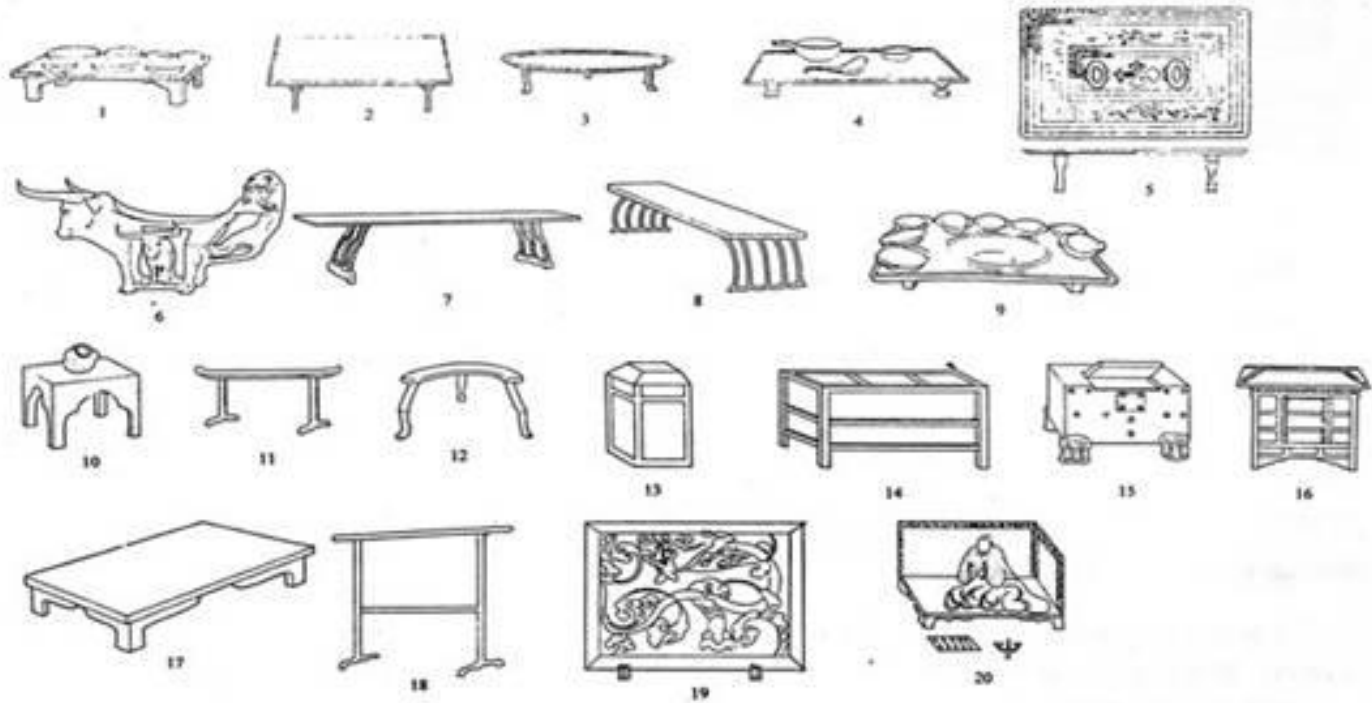
汉代的起居方式，仍然是席地而坐的时代，床和榻的使用非常广泛，所以床和榻是汉代人的主要家具。

汉时的床体较大，具有兼作卧具和坐具的双重功能，许多文献上都有对床使用的记载。这时的床，在贵族阶层是很讲究的，有的上设屏风，有的上设幔帐，甚至有的还用珠宝装饰。汉时流行的榻，则体小轻便，有独坐和连坐之分。独坐即一人坐榻，连坐即两人坐榻。这时的榻是为待尊者或客人所用，客去后可以将榻收藏起来。故而有“三尺五曰榻，八尺曰床”及“去则悬之”的记载。

汉代的漆家具在此时，达到了兴盛的高峰。装饰图案向着程式化、图案化发展。彩绘的漆家具，色彩艳丽，黑、红两种颜色，本已强烈夺目，有的还加上金银片装饰，更是华丽无比。体现出兴旺繁盛的汉代国风。此外，在汉代还有各种玉制家具、竹制家具和陶质家具等，并形成了供席地起居完整组合形式的家具系列。可视为中国低矮型家具的代表时期。







汉代家具的特点：

床，榻——席地而坐的汉代，床和榻都比较低矮，且由于使用最广，造型也极为丰富。床的种类包括：四足平台床，是汉代最普通的床；带托角牙子平台床，四面都有牙子装饰，是平台床的发展。至于榻，种类更是繁多。有独坐方榻，四腿长方榻，有帐饰的独坐榻，单扇，双扇屏风独坐榻，带花牙子连坐榻。

案——汉代的案，式样很多，用途也很广泛，有进食用的食案，也有读书用的书案，以及放置用品的案。食案中有方有圆，腿子也有高低，形式的不同变化。食案的共同点就是案面大都有拦水线（高出案面的沿），这是为了防止杯盘倒斜，流汁溢出。写字和放置物品的案，大都是平台案，没有拦水线。

屏风——彩绘漆屏风：多木胎，长方形，下足有座，屏风两面皆有彩绘。周围多绘几何方连纹，边缘黑漆地，朱绘图案。

除上述家具外另，还有几，柜，席，衣架，胡床，镜台也为后世沿用很久。

在家具上髹漆是春秋后出现的新工艺，到了西汉非常流行。所以，漆家具始于春秋战国，盛于两汉。采取黑地红绘，色彩艳丽，漆质光亮，作工精细，造型别致轻巧，是典型的汉代家具装饰手法，充分体现出辉煌的大汉风采。装饰花纹变化很多，非常丰富，线条流畅，极为生动。配以艳丽的红与黑和光亮照人的漆质，真可谓精美绝伦，令人振奋不已。

屏风榻的出现，宣告了屏与榻相结合的新品种问世。汉代屏风榻有单扇和双扇之分，榻上可设帐，榻沿施坠饰，富丽而典雅，很是讲究。



四

三国两晋、南北朝时期的中国家具

魏晋南北朝（公元220年——公元589年）是中国历史上政权更迭最频繁的时期。由于长期的封建割据和连绵不断的战争，使这一时期中国文化的发展受到特别严重的影响。

晋朝分为西晋与东晋，公元265年司马炎代魏称帝（晋武帝），国号曰晋，建都洛阳，史称西晋。公元317年，晋朝宗室司马睿在南方重建晋王朝，占有今长江、珠江及淮河流域，建都于建康，史称东晋。

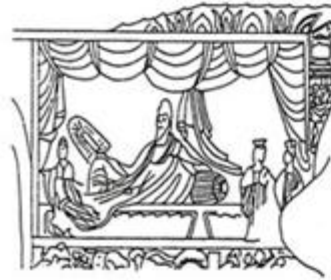
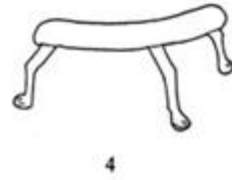
南朝分为宋、齐、梁、陈四代；北朝主要为北魏、东魏、西魏、北齐、北周及隋朝。

魏晋南北朝时期各民族经济交流加强，由于民族融合加强，魏晋南北朝时期各民族之间的联系密切，并逐渐融合为一体。各族相互学习，取长补短，促进了经济的恢复和发展。同时也为隋唐时期的繁荣奠定了基础。

魏晋南北朝时期，起居方式逐渐产生了变化。家具由矮向高发展，出现了高坐具，如凳和椅、高床、高榻等。家具的装饰纹样除秦、汉以来传统的纹样外，随同佛教艺术而来的还有火焰纹、莲花、卷草纹、缨络、飞天、狮子、金翅鸟等。魏晋南北朝时期在中国的家具历史上，是一个承前启后的重要时期。魏晋南北朝是中国历史上的一次民族大融合时期，各民族之间文化、经济的交流对家具的发展起到了促进作用。它上承两汉，下启隋唐，为以后各朝代中国家具的蓬勃发展奠定了基础。

敦煌壁画中我们也可以看到这时期带有扶手的椅子。方凳、圆凳、束腰形圆凳和胡床等形式的家具。由于这些家具的出现，对当时人们的起居习惯与室内空间处理起到了很大的影响。一方面虽然当时人们的“席地而坐”还未改变，尤其是平民百姓还是习惯于跪坐的方式，但权贵和士大夫逐步改变了长期以来的跪坐礼教观念。东汉末年即已传入的“胡床”已普及到民间。

魏晋南北朝时期新出现的家具主要有扶手椅、束腰圆凳、方凳、圆案、长机、榻，并有簏（箱）等竹藤家具。



五

隋、唐时期的中国家具

隋朝（581年—618年）是中国历史之中，上承南北朝、下启唐朝的一个重要的朝代，史学家常把它和唐朝合称隋唐。

北周虽然灭北齐后国力兴盛，但是北周宣帝奢侈浮华，沉湎酒色，政隋朝疆域治腐败，还同时拥有五位皇后。外戚杨坚乘机将北周重臣外遣，朝政逐渐由他掌握。大定元年（公元581年，北周静帝禅让帝位于杨坚，即隋文帝，建国隋朝，定都长安。杨坚其父杨忠，曾被北周封为“随国公”。杨坚袭此封爵，即位后立国号为“随”，但其认为“随”有走的意思，恐不祥遂改为“隋”。

隋末隋炀帝统治期间，劳役不息，天下死于役，导致隋末天下大乱，群雄并起，隋朝也随之很快灭亡。

隋朝虽然结束了二百多年的南北分裂的政治局面，建立了统一的国家，但是由于立国时间太短，遗留的隋代家具为数甚少，看不出独立的风格，只能说它是前代的延续。

唐朝（618—907年），是中国封建社会中统一时间最长，国力最强盛的朝代之一。618年由李渊建立，定都长安（今西安），并且设东都洛阳。

唐朝皇族出自汉族的名门陇西李氏，李氏家族也是起源于北魏的陇西军事贵族，是老子李耳（又名李聃、老聃）的子孙。隋朝末期，隋朝廷横征暴敛，民不聊生，爆发农民起义。公元617年，太原留守、唐国公李渊在晋阳起兵，一路势如破竹，十一月占领长安，拥立隋炀帝孙子代王杨侑为帝，改元义宁，即隋恭帝。李渊自任大丞相，进封唐王。义宁二年（公元618年）五月，隋恭帝禅位于李渊，李渊称帝，定国号为“大唐”。

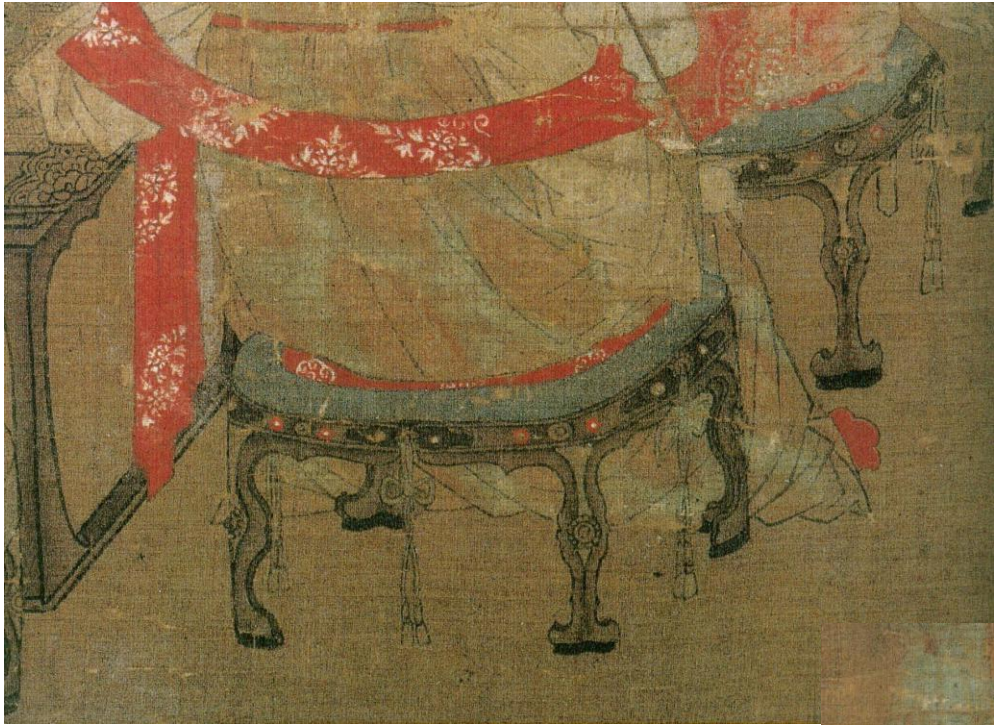
贞观之治 唐太宗 武则天(武周) 唐玄宗 开元盛世 杨贵妃 安史之乱

安史之乱（755年）使得唐朝元气大伤，从此由盛转衰。907年朱温篡唐，唐朝灭亡。

唐朝经历了“贞观之治”和“开元之治”，社会经济发展很快。由于大兴宫室和贵族府第，家具业也得到了空前的发展。从出土实物看，墓葬壁画和传世绘画都显示出：唐代家具（尤以初唐和盛唐为突出）的造型、装饰风格，都与博大旺盛的大唐国风一脉相承。唐家具的造型浑圆、丰满，装饰清新、华丽，一改前朝的古朴之风，呈现出一代华贵气派。



唐《宫乐图》





唐《捣练图》



唐《挥扇仕女图》



《敦煌壁画》局部

由于唐代由席地坐向垂足坐的转变过渡时期，所以唐代为高型与矮型家具的共处阶段。扶手椅在盛唐时，已经出现在官宦人家了。只是此时高型家具并未普及，席地坐仍是大多数人的习俗。唐代家具的造型和装饰风格与博大旺盛的大唐国风一脉相承。唐家具的造型浑圆、丰满，装饰清新、华丽，一改前朝的古朴之风，呈现出一代华贵气派。浑圆、丰润的造型和富丽华美的装饰，与唐代贵族妇女的丰满体态，协调一致，成为独特的唐代风格。

总之，唐代，特别是初唐和盛唐，发达繁荣的社会经济，开明清新的社会风气，以及它兼容并蓄外来文化的博大胸怀，都在各种工艺，包括家具方面，呈现出兴旺、华彩的大唐国风。

唐代家具的种类——

案：

板足案：案面为长方形，四边有拦水线，下有两足板状腿，是一种进餐用的食案。

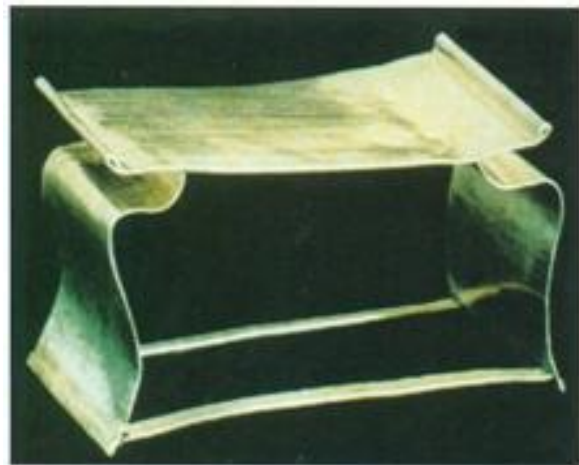
曲足香案：案面两端卷翘，两只板状腿弯成一个S形的流畅曲线，在板腿的下端，前后各有一条横枨托住板腿，好似托泥的形式，以此加固板腿。此种弯曲的板腿形式比较少见，是由板足案变化发展而成。

翘头案：板状腿，从其造型来看是一种书桌。

曲足案：案面长方形，曲腿之下有横木承托，比较矮。

撇脚案：造型极为特殊，案面两端卷起上翘，有束腰，四条腿上端彭出，顺势而下，形成四只向外撇的撇脚，腿的上端有牙条，前后有拱形画枨。

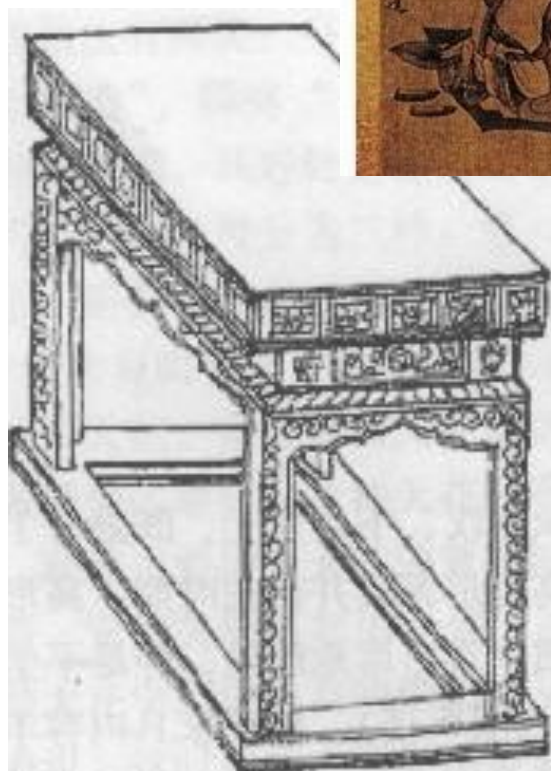
西安法门寺地宫所藏的唐代素面银香案





唐 《六尊者像》





柜：

三彩柜：有四只较细的兽面腿，柜顶盖已经加大为整个柜盖，身有花饰，很秀气，这是汉以来柜子的发展。另外，还有几、屏风、墩、椅、桌等。

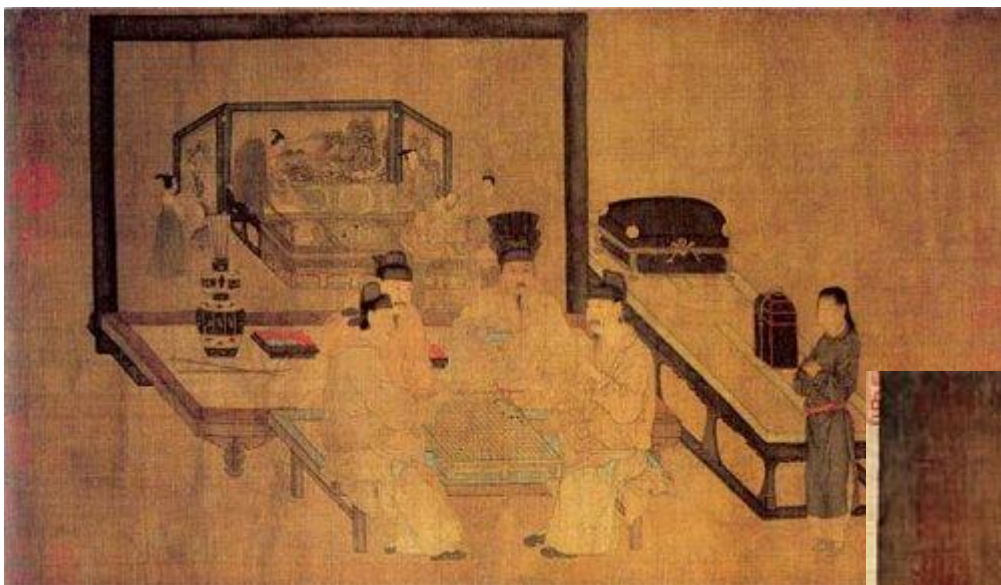
床、榻：

平台床：这种四面平的造型是传统床的式样，从整体看造型古老，但局部的精心雕饰却也显得华丽不凡。

箱式床：床座为一箱形，四周镂出扁圆形图案为饰。

屏风床：床上左右无屏，仅在后部设四扇高屏，光洁无饰。

独坐榻：正方形，下有托泥，共有八只腿，腿间为壶门轮廓，是魏晋的古制。



五代 《重屏会棋图》



凳

方凳：座面是正方形，但边缘是曲线形，四条直腿的里面内缘是曲线。

月牙凳：凳面为半圆形，四条雕花腿，腿间还坠以彩穗装饰，与身着华丽服饰的丰满仕女形象协调一致。



唐代家具的特点：

唐代家具在造型上独具一格，大都是宽大厚重，显得浑圆丰满，具有博大的气势，稳定的感觉。座椅，四脚粗大，牢牢地钉在地上，安定牢固；六尊者的禅椅，经桌，更是宽大庄重，周身雕以花饰，极为精美。另外如箱式床榻，高大的立屏，板式腿的大案等，都体现出胜唐时代那种气势宏伟，富丽堂皇的风格特征。

唐代家具在装饰上崇尚富贵华丽，和谐悦目。如在月牙凳的小小凳腿上，在桌案、床榻的腿足上无不以细致的雕刻和彩绘进行装饰。在月牙凳的两腿之间，坠以彩穗装饰，令人赏心悦目，真可谓无处不精细了。特别值得一提的是，唐代所创制的月牙凳，腿部作大的弧线弯曲，配以精雕的花纹，以及编织的坐垫等等，既美观又舒适，与体态丰腴的贵族妇女形象浑为一体，风格情调极为谐和。





图17



图18



图19



图20

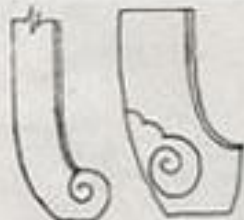


图21



图22



图23



图24



图25



图26



图27



图28



图29



图30



图31



图32

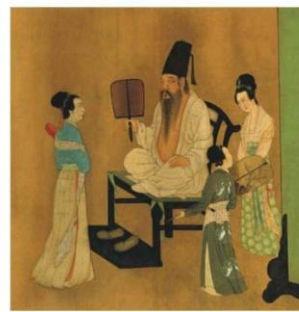


图33

唐末五代的家具：

晚唐至五代，士大夫和名门望族们以追求豪华奢侈的生活为时尚，许多重大宴请社交活动都由绘画高手加以记录，这给我们研究、考察当时人们的生活环境提供了极为可靠的形象资料。

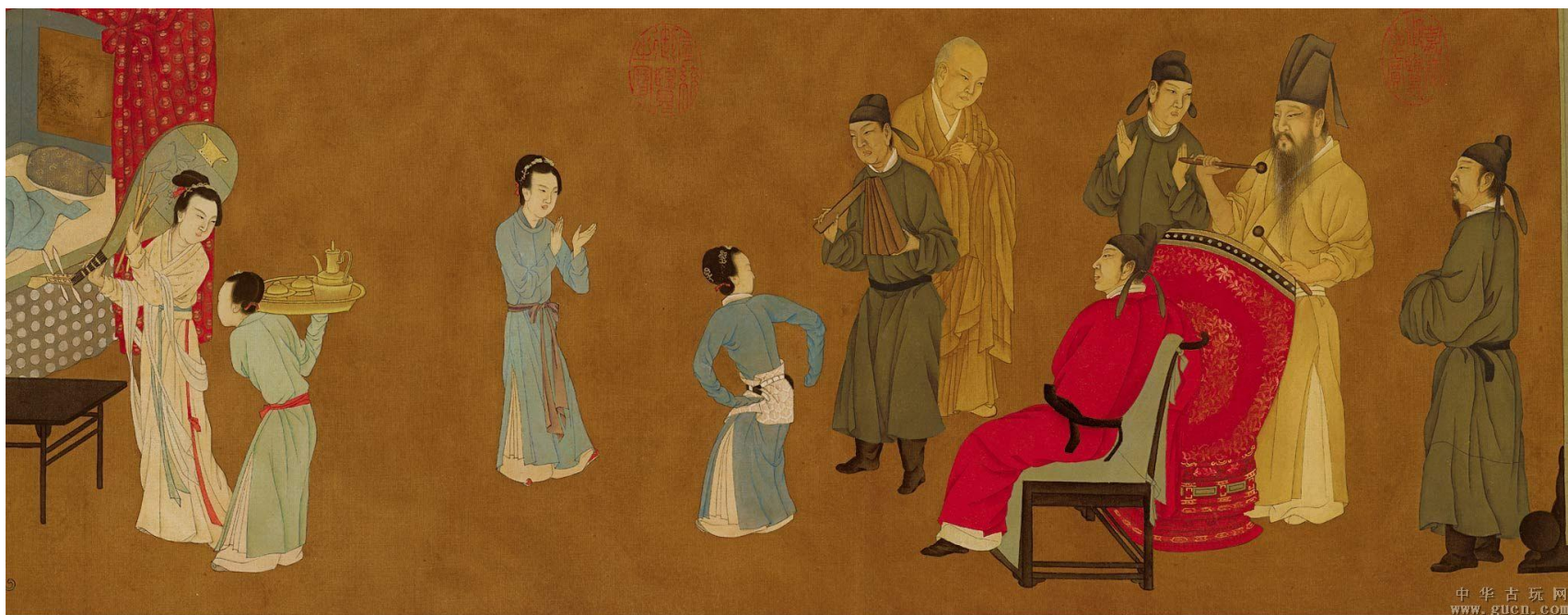
五代画家顾闳中的《韩熙载夜宴图》就是个很好的例子，画面向我们清晰地展示了五代时期家具的使用状况，其中有直背靠背椅、条案、屏风、床、榻、墩等等。完整简洁的形式也向我们预示了唐代后期家具前期形态，为中国历史家具的最完美阶段打下了基础。



唐末五代 《韩熙载夜宴图》









六

宋代的中国家具

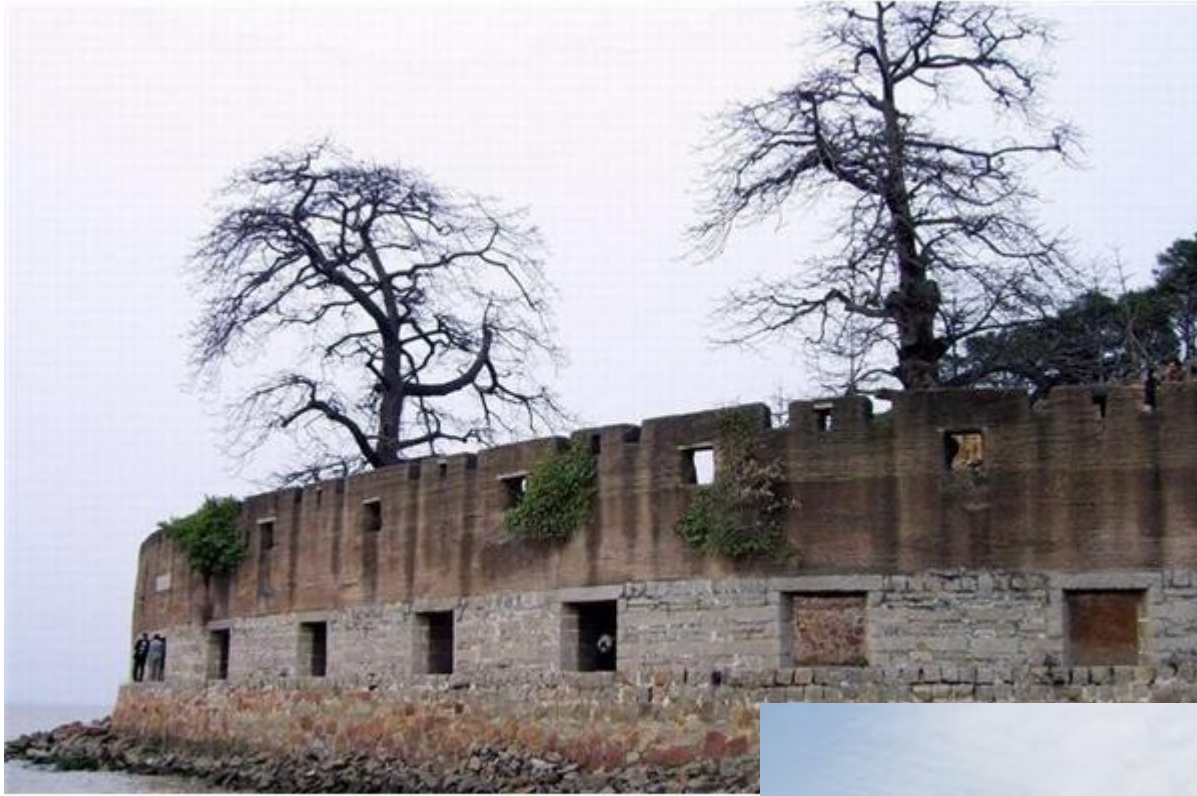
宋朝（960—1279年）是中国历史上承五代十国、下启元朝的时代，分北宋和南宋。960年，后周大将赵匡胤黄袍加身，建立宋朝，定都汴梁。后改为东京（开封），并设陪都南京（商丘）、西京（洛阳）。

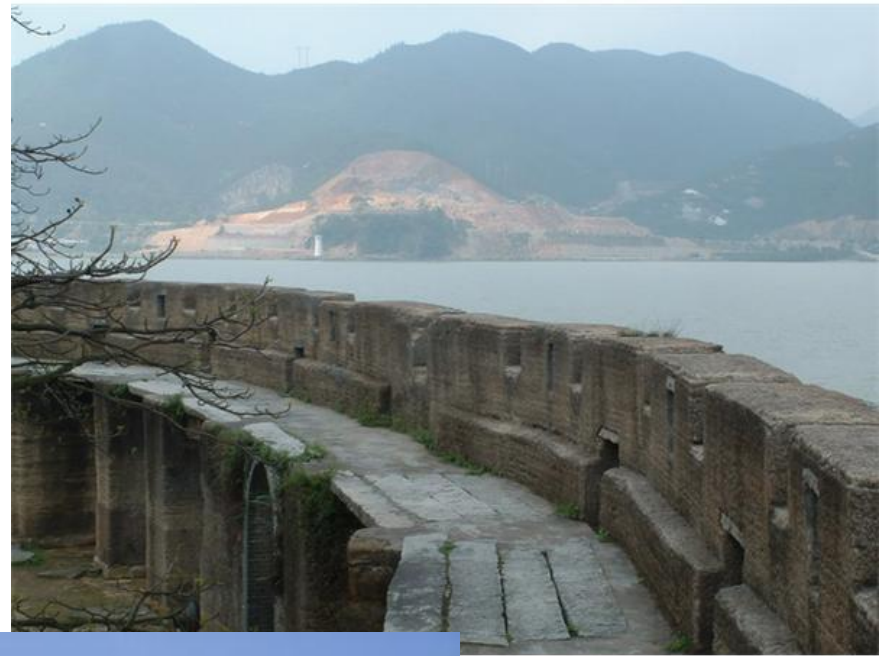
杯酒释兵权

1127年金兵大举南侵，造成了靖康之耻，北宋灭亡。宋高宗赵构南迁建立了南宋。后期抗蒙战争连年，到1276年，元朝军队攻占临安，1279年，8岁的小皇帝赵昺被大臣陆秀夫背著跳海而死，厓山海战后，宋朝彻底灭亡。

《崖山哀》：公元1276年，元世祖忽必烈挥兵南下，攻陷了南宋京城临安。宋祥兴元年(1278年)，撤退的宋宗室率一批文武百官迁都至新会，建立了抗元陪都。与此同时，数万元军在元朝大将张弘范和李恒的带领下，分水陆两路直指广东。公元1279年，宋元交战双方在新会崖门海域共投入20多万兵力、1600多艘战船和1000多艘民船进行决战，历时23天，战况空前激烈，场面极为惨烈。最后，南宋皇帝、杨太后和众文武大臣及军民或战死，或蹈海殉国，或逃亡南洋，南宋朝廷就此覆没。至此，历时三百余年、历十八帝的宋朝彻底灭亡。

文天祥——崖山战役后，文天祥被俘并押到广州。张弘范对他说：“南宋灭亡，忠孝之事已尽，即使杀身成仁，又有谁把这事写在国史？文丞相如愿转而效元，定会受到重用。”文天祥回答道：“国亡不能救，作为臣子，死有余罪，怎能再怀二心。”至元十九年（1282）十二月初九，是文天祥就义的日子。这一天，兵马司监狱内外，布满了全副武装的卫兵，戒备森严。上万市民听到文天祥就义的消息，就聚集在街道两旁。从监狱到刑场，文天祥走得神态自若，举止安详。行刑前，文天祥问明了方向，随即向着南方拜了几拜。监斩官问：“丞相有什么话要说？回奏尚可免死。”文天祥不再说话，从容就义，终年四十七岁。









该图片由 yingean 上传至 Tiexue.Net 图片版权归原创者所有



该图片由 yingean 上传至 Tiexue.Net 图片版权归原创者所有





权归原创者所有



该图片由 yingean 上传至 Tiexue.Net 图片版权归原创者所有





《伶仃洋》文天祥——

（在广东省珠江口外，内伶仃岛和外伶仃岛之间）

辛苦遭逢起一经，干戈寥落四周星。

山河破碎风飘絮，身世浮沉雨打萍。

惶恐滩头说惶恐，零丁洋里叹零丁。

人生自古谁无死，留取丹心照汗青！



宋代是我国家具史上的重要发展时期，也是中华民族的起居方式由席地坐转变到垂足坐的重要时期。唐和五代时，高型坐具仅限于官宦贵族等上层人家使用。到了宋代，高型家具得到了极大发展，不仅仅是椅、凳等高型坐具，其它如高桌、高几等品种，也不断丰富，而且普及到了民间。

宋代，包括辽、金，历时三百余年。家具的发展，可谓史无前例。高型家具的品种基本齐全，每个品种，又是形式多样。还创造了抽屉橱、琴桌、折叠桌、高几、交椅等新形式。同时，可以看出着意于对家具的美化，出现了多种不同于前代的装饰手法。如腿子上的多种变化，有马蹄脚、弯腿、高束腰、托泥下加龟脚，以及各种形式的雕花腿子等等。宋代家具，一反唐时的浑圆与厚重，变圆形体为矩形体，继承和发展了五代的简洁与秀气，可谓明式家具高峰期的序曲。

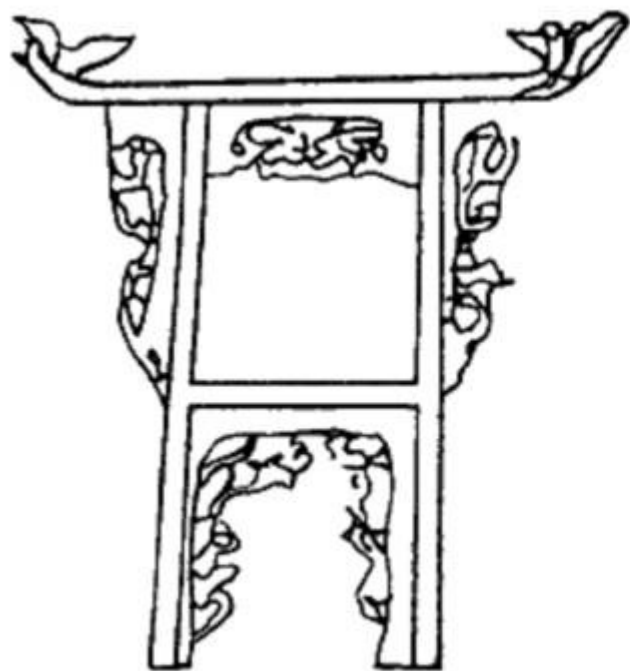
宋代是高型家具普及使用的初期，家具制造主要是吸取了建筑上的大木作工艺，品貌单纯质朴，尚无烦琐的雕饰。家具一般是方腿直料，线形运用不太多，装饰上采用的牙板沿用了隋唐时期的壶门式样，其牙板（或牙条、牙子）既是装饰件又起到了稳定结构的作用。宋代家具在形体尺度上考虑到人体垂足而坐时的比例关系，在椅背和其他部位也注意到与人相宜的细腻处理，充分采用了各种榫卯结构，家具结构十分严谨。



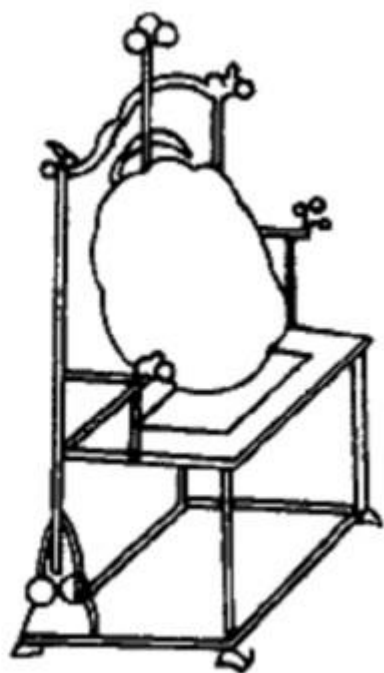
宋《槐荫消夏图》



北宋《文会图》



i. 河南宋墓衣架模型



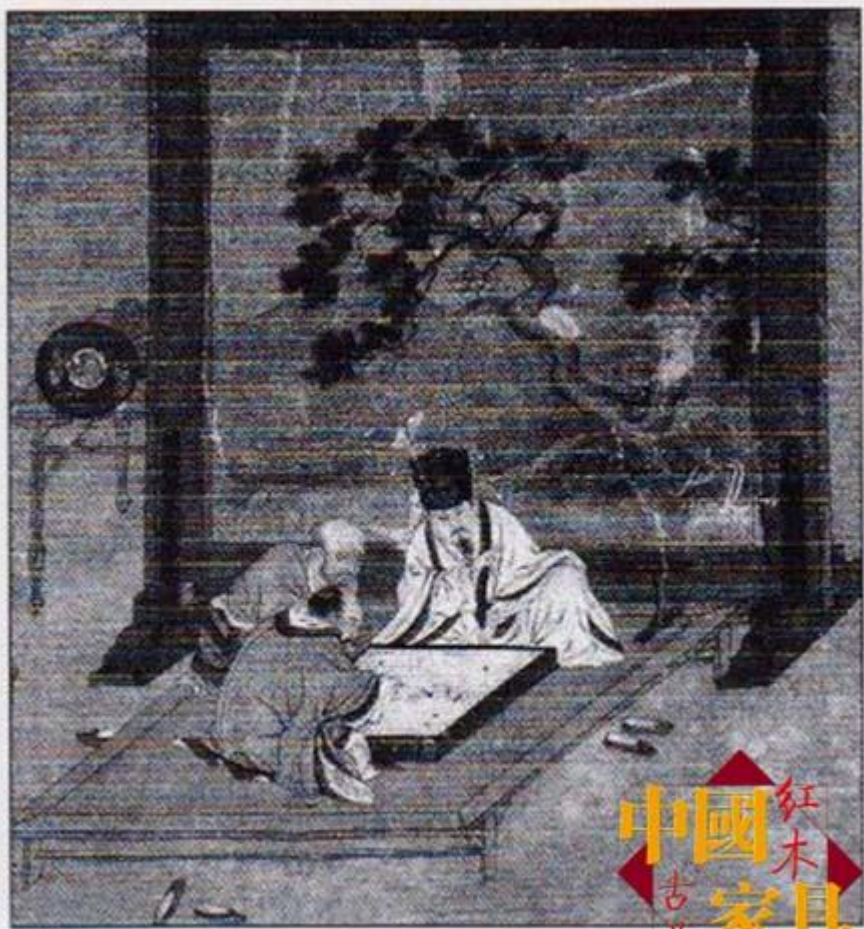
j. 宋画《半闲秋兴图》中的镜台



宋《维摩图》

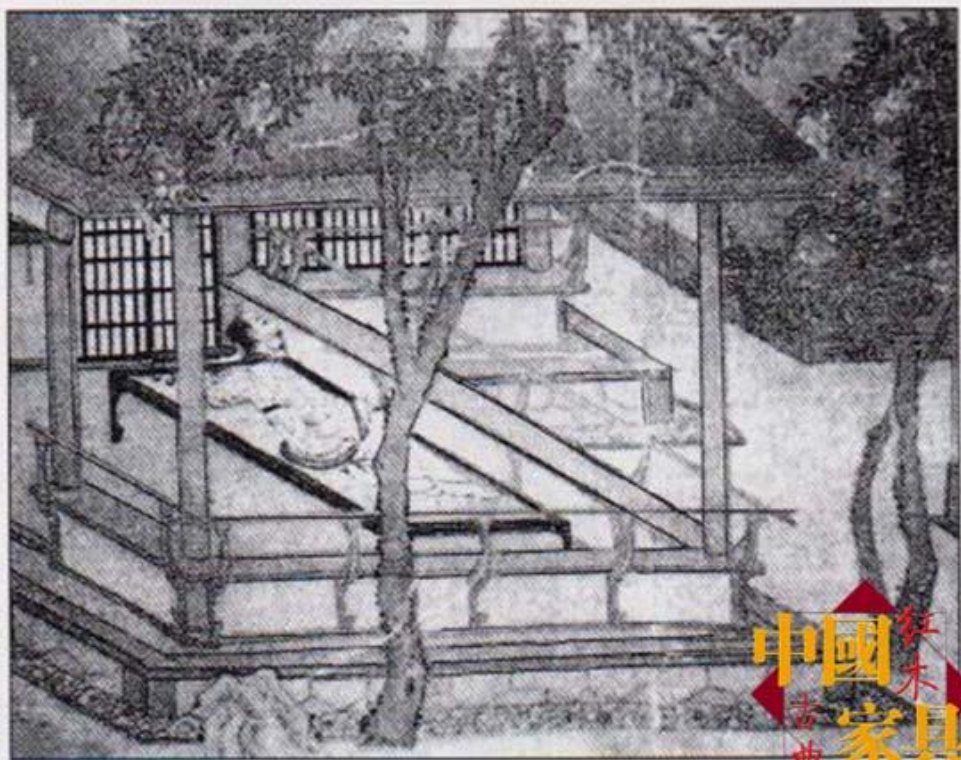


宋佚名《十八学士图·观画》



宋《高僧观棋图》

中國紅木
古典家具
图79



宋《薇庭小憩图》

中國紅木
古典家具
图81



宋《文会图》





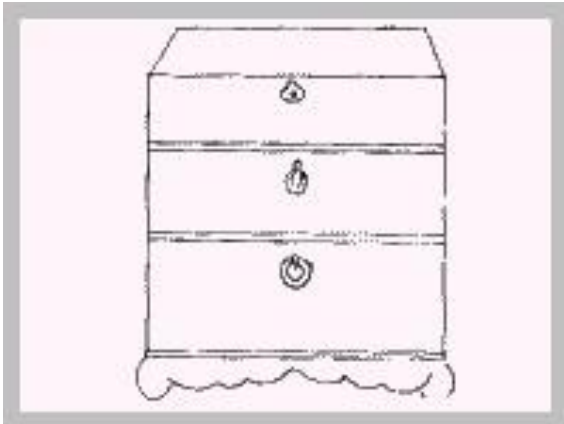
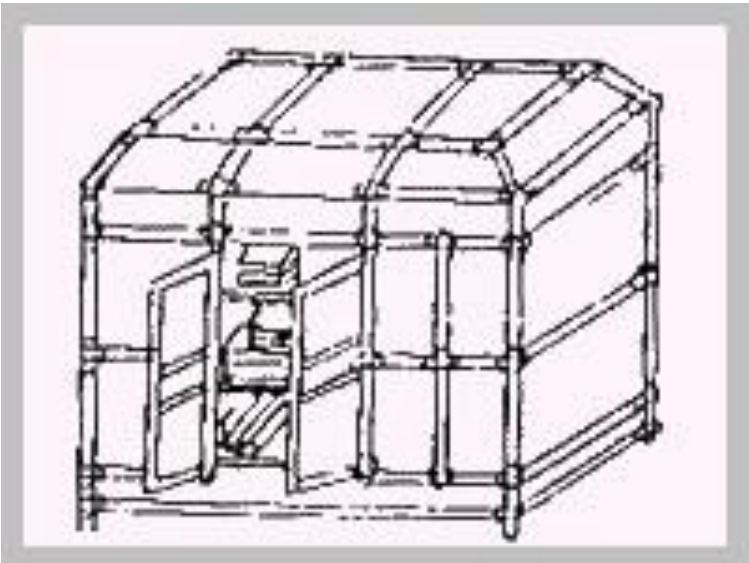
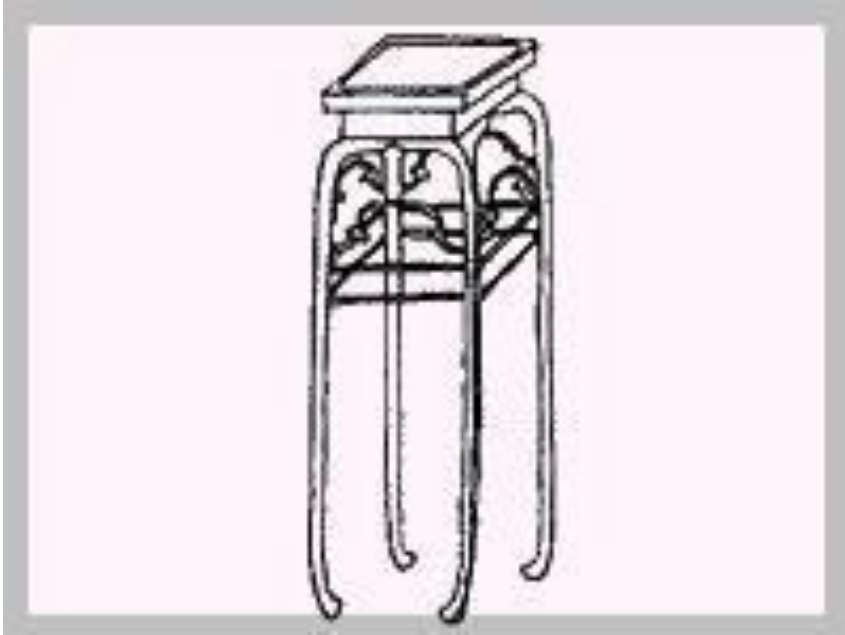
宋《羲之写照图》



@观书品画

weibo.com/u/2986677870

宋《五学士图》



宋代家具的特点：

宋代由于完成了垂足坐的起居革命，在各族人民的智慧和相互影响之下，宋代家具得到了空前发展。最根本的特点就是：高型家具品种齐备。桌、椅、案、几、床、榻、柜、箱、橱、凳、墩、架、台、屏风等等，可谓一应俱全。而且每个品种又是变化多端、形式多样的。

从五代开始转变唐风，唐代家具的圆形体特征逐渐减少。宋在五代基础上，又向前发展，呈现挺直、秀丽的特点。在装饰上，宋代也继承五代之风格，趋于朴素，不作大面积的雕镂装饰，只取局部装饰，求其画龙点睛的效果。较突出的是：喜欢在桌腿上着意用心。所以，宋的桌椅腿子变化最多。

七

元代的中国家具

元朝（1271年-1368年）由蒙古族建立的中国历史上第一个由少数民族建立的大一统帝国。定都大都（北京市）。元朝的疆域空前广阔，北至北海、东到日本海，西藏和台湾第一次被纳入中国版图。元朝由元世祖忽必烈于1271年所建。他的前身是成吉思汗所建立的大蒙古国，1279年元世祖在建立元朝后南灭南宋，一统南宋地区，当时的疆域是：北到西伯利亚南部，越过贝加尔湖，南到南海，西南包括今西藏、云南，西北至今新疆东部，东北至外兴安岭、鄂霍次克海、日本海，包括库页岛，总面积超过1300多万平方千米。当蒙古人侵占其他国家建立政权后，就出现了包括蒙古贵族在内的多个民族贵族并立的情况，这产生了帝国该由谁统治的问题。元朝为维护蒙古贵族的专制统治权，采用“民分四等”的政策，把中国人分为四等：一等蒙古人，二等色目人，三等汉人，四等南人。这一政策维护蒙古贵族的特权。

蒙古大汗可以随时把汉人视如生命的农田，连同农田上的汉人，像奴隶一样赏赐给皇亲国戚、亲王公主或功臣之类。南宋灭亡后所举行的一次赏赐中，少者赏赐数十户数百户，多者竟赏赐十万户。每户以五口计，一次就得到五十万个农奴。汉人忽然间失去他祖宗传留下来的农田，而自己也忽然间从自由农民沦为农奴，没有地方可以申诉。蒙古人，都可以随意侵占农田，他们经常突然间把汉人从肥沃的农田上逐走，任凭农田荒芜，生出野草，以便畜牧。

元朝在思想上也是兼收并用的，他们对各种思想几乎一视同仁，都加以承认与提倡，“三教九流，莫不崇奉”。

由于元朝历史较短，有关元代家具的资料很少，这就给研究造成了一定难度。

人们习惯上把宋代与元代的家具风格，统称为宋元风格。其实只要细心观察，我们不难发现，元代家具与宋代家具在风格上有着明显的差异。豪放的蒙古族创建的大元帝国，版图辽阔，国势强大，众多的民族文化的融合和发达的海陆交通贸易，促进了各项手工业的发展。尤其是处于元代社会上层统治地位的蒙古贵族，势必将其固有的审美趣味带到各个领域。元代家具喜用曲线造型。多用在腿足部位和牙板部位，使家具整体多呈浑圆曲折之势。据观查，凡是具有较明显的元代风格的传世家具，其体量往往较大，多具有雄健豪迈的夸张之式。

元代风格家具上的雕刻，往往构图丰满，形象生动，刀法有力。常用厚料做成高浮雕动物花卉嵌于框架之中，给人以凸凹起伏的动感和力度美。

元代家具特点：

元代家具形体重厚，造型饱满多曲，雕饰繁复，多用云头、转珠、倭角等线型作装饰；出现了罗锅枱、霸王枱、展腿式等品种造型。总体上给人以雄壮、奔放、生动、富足之感。这些都与宋代家具有所不同。



p. 山西大同元墓壁画上的盆架



q. 元《事林广记》插图中的围了床



架



r. 山西大同元墓壁画上的侍者

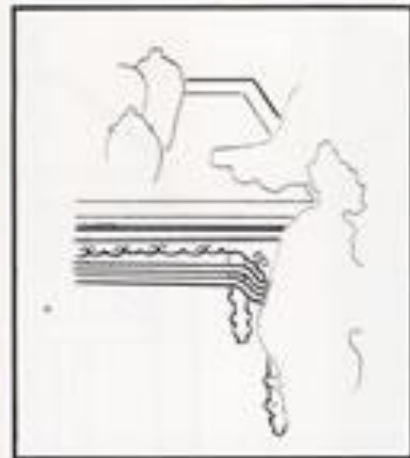
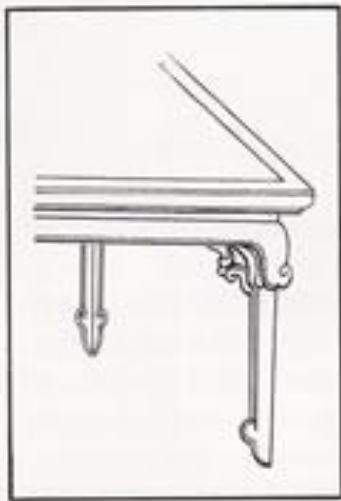




元墓出土的瓷床

山西洪洞广胜寺元代壁画上绘有一张带高高拱起罗锅枱的桌子，形象成熟婉转，是历史上有关罗锅枱形象的较早记录。

在元人所绘《消夏图》中，有一件像把矮桌腿接长后而成的高桌。桌腿腋下藏有曲状的结构。其形象极似明代流行的霸王枱。



八

明代的中国古典家具

明朝（1368—1644年）是中国历史上最后一个由汉族建立的大一统封建王朝。历经十二世、十六位皇帝，历时二百七十六年。

1368年明太祖朱元璋在南京应天府称帝，国号大明。因明朝的皇帝姓朱，故又称朱明。明朝前期综合国力强盛，开创了洪武之治、永乐盛世、仁宣之治和弘治中兴等盛世，国力达到全盛，疆域辽阔。中后期由于与政治腐败和天灾不断导致国力下降。1644年，李自成攻入北京，明思宗崇祯皇帝朱由检于煤山自缢，明亡。随后，满清趁乱进入中原，击败李自成。

明代家具取得了空前的成就，达到了古代家具的高峰，其典型样式被誉为“明式”。按“明式”家具的功能将其分为六大类，即：坐具类、几案类、橱柜类、床榻类、台架类、屏座类。它从各个方面满足了人们居住、贮藏、玩赏、社交，文化、娱乐的各种需要，在室内创造了具有时代气息和文化氛围的理想环境。

明式家具的形制特点主要表现在以下几个方面：1、造型大方，比例适度，轮廓简练舒展。2、结构科学，榫卯精密、坚固牢实。3、精于选材配料、重视木材本身自然的纹理和色泽。4、雕刻，线脚处理得当，起着点睛的作用。5、金属配件式样玲珑，色泽柔和，起到辅助装饰的作用。明式家具以其不同凡响的艺术成就，在中国古代器物造型设计史上写下了辉煌的一章。

中国古典家具（中国传统家具、中式家具）：

中国古典家具是在生活、工作或社会实践中供人们坐、卧或支承与贮存物品的一类器具，泛指具有中国古典风格的家具种类，包括旧式家具和仿古家具、民间家具和宫廷家具、软木家具和硬木家具、漆木家具和雕刻家具。就是近现代制品，只要具有中国古典风格，均可称为中国古典家具。严格意义的中国古典家具则指民国之前明代之后具有典型中国古典风格的中式家具，而不是近代或现代仿古家具。

中国家具历史悠久，到了明清时期达到顶峰，在等级森严，尊卑明显的古代社会，人们的日常生活、言谈举止以及各种习俗文化都深深的烙上封建等级的痕迹，不论是绘画、陶器、诗歌以及家具都深受封建文化的影响，家具作为日常生活中的工具，反映了每个时代人们的起居方式和文化。

中国古代的审美观念影响着家具的设计，在几千年的封建等级社会中，审美层次分为艳俗、含蓄、矫情和病态。其中以艳俗为最低层次，以病态为最高的审美境界。中国人是一个比较含蓄的民族，不论说话或者做事都喜欢转弯抹角，不喜欢平铺直叙，在家具设计中也是如此，比如黄花梨木的结疤之处形成的类似脸谱的纹理，被当时的文人称之为“可爱的鬼脸儿”，并且以这种有鬼脸的木材为上乘，在家具的制作工艺上，中国传统家具尽量保持木质的原色，一般是榫卯结构，没有一枚铁钉，而且尽量不使用胶。这样制造出来的家具木质天然，清新秀丽，结构精巧，历经百年而不变形。

鬼脸儿：木结儿



鬼脸儿：木结儿



鬼脸儿：木结儿

九州钱币收藏



鬼脸儿：木结儿



中华古玩网
www.guch.com

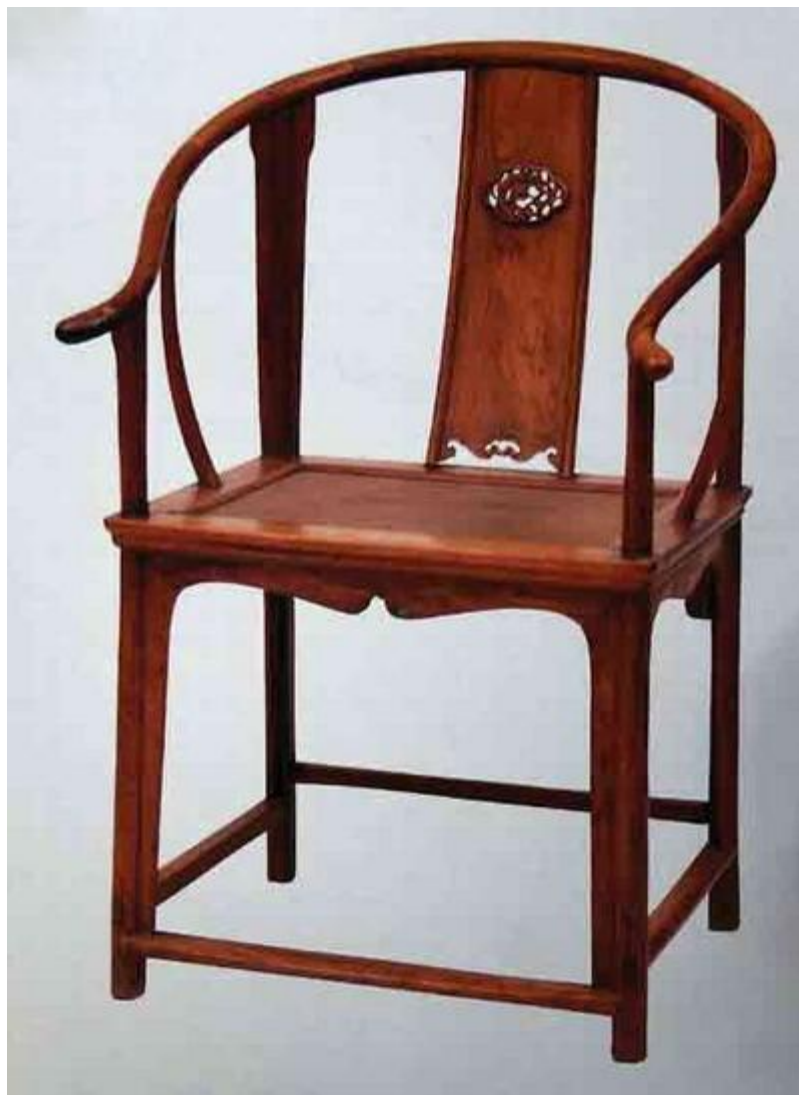


中华古玩网
www.guch.com

明式中国古典家具：



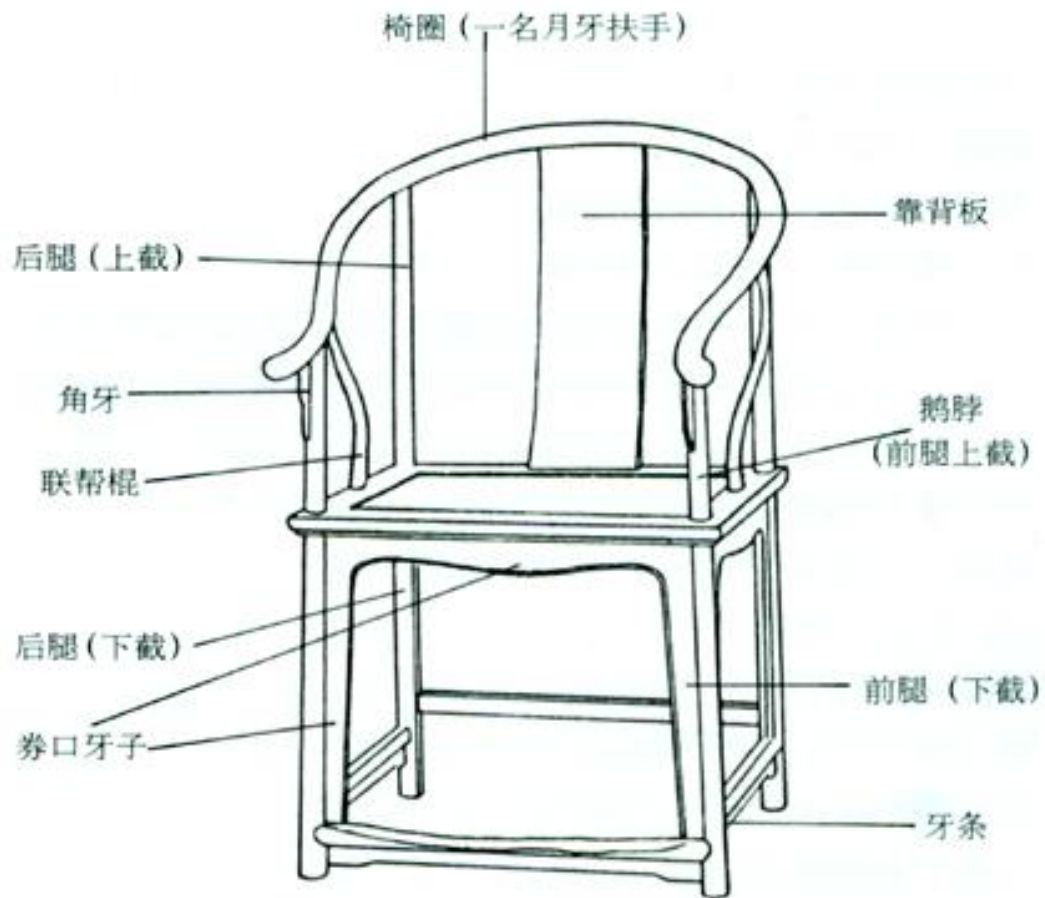
明式中国古典家具：圈椅



明式中国古典家具：圈椅



明式中国古典家具：圈椅



明式中国古典家具：官帽椅



明式中国古典家具：官帽椅



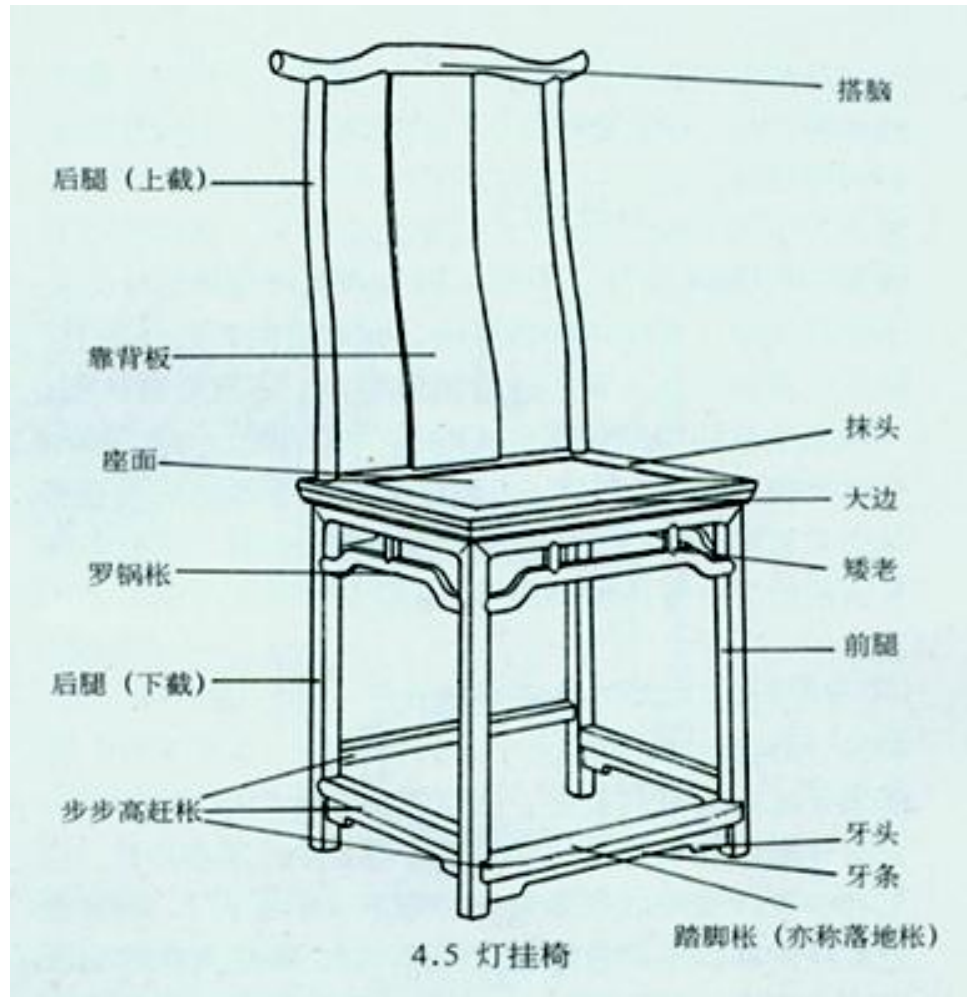
明式中国古典家具：官帽椅



明式中国古典家具：官帽椅



明式中国古典家具：官帽椅



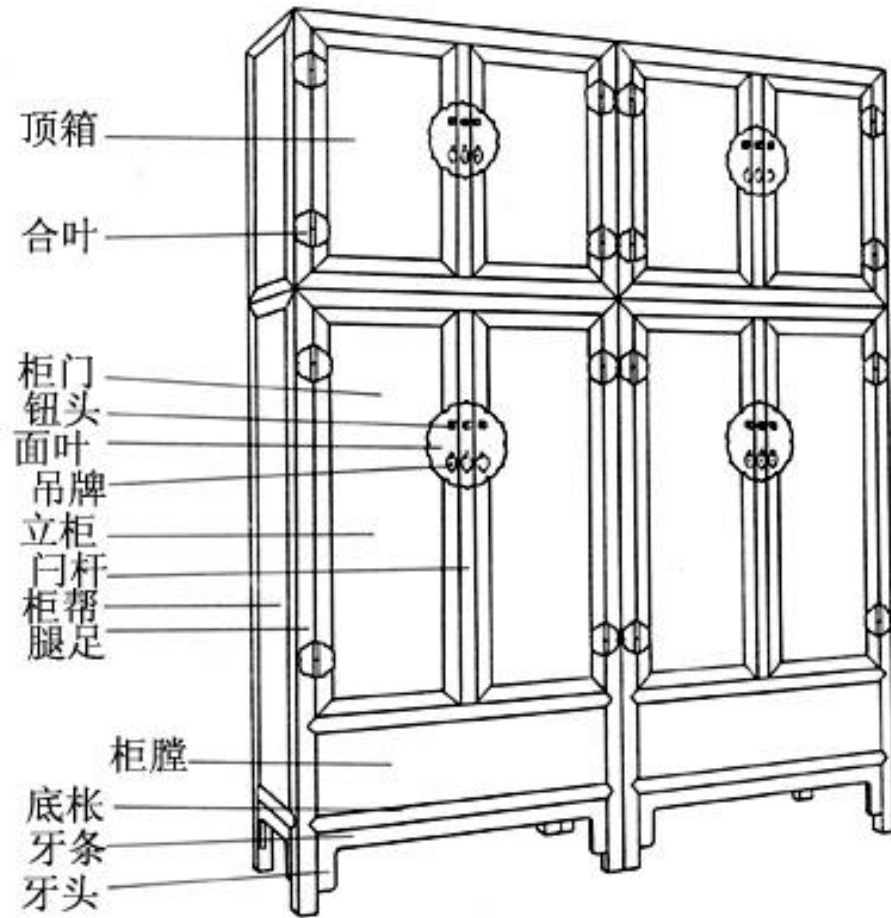
明式中国古典家具：顶箱柜



明式中国古典家具：顶箱柜



明式中国古典家具：顶箱柜



明式中国古典家具：面条柜



明式中国古典家具：面条柜



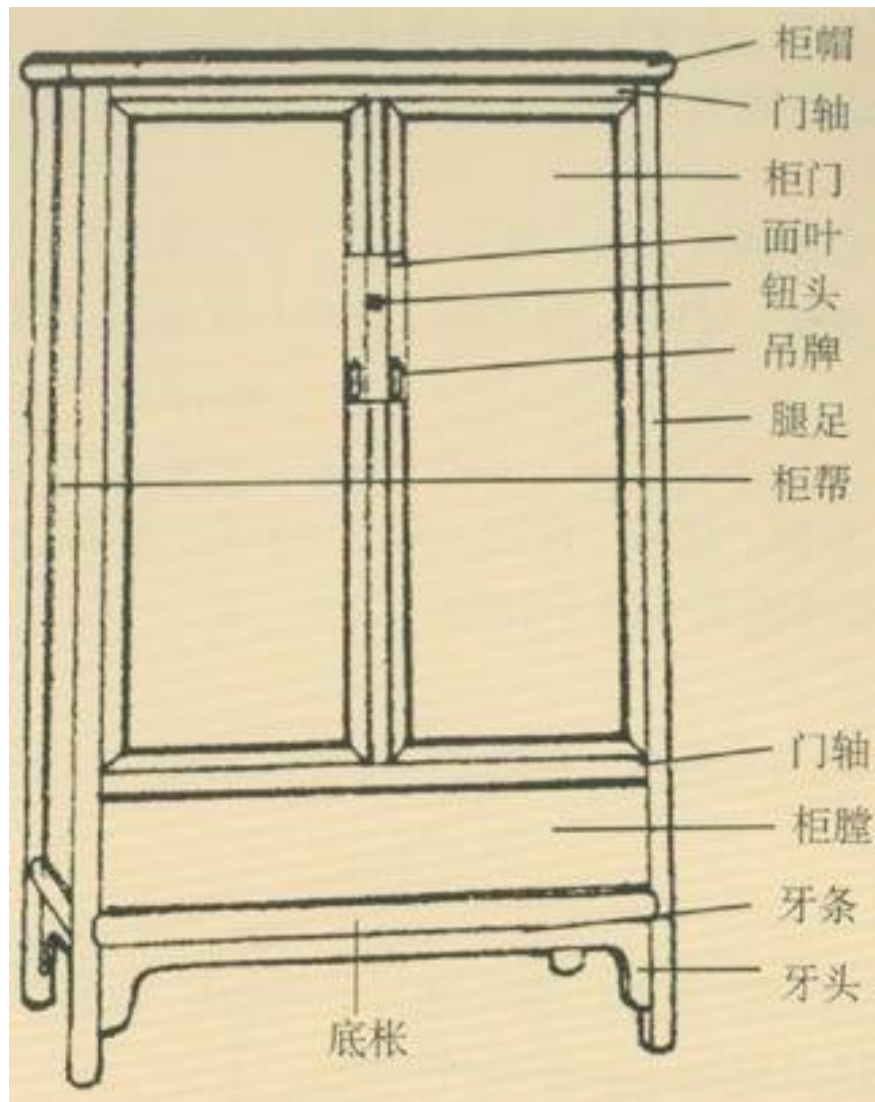
明式中国古典家具：面条柜



明式中国古典家具：面条柜



明式中国古典家具：面条柜



明式中国古典家具：罗汉床



明式中国古典家具：罗汉床



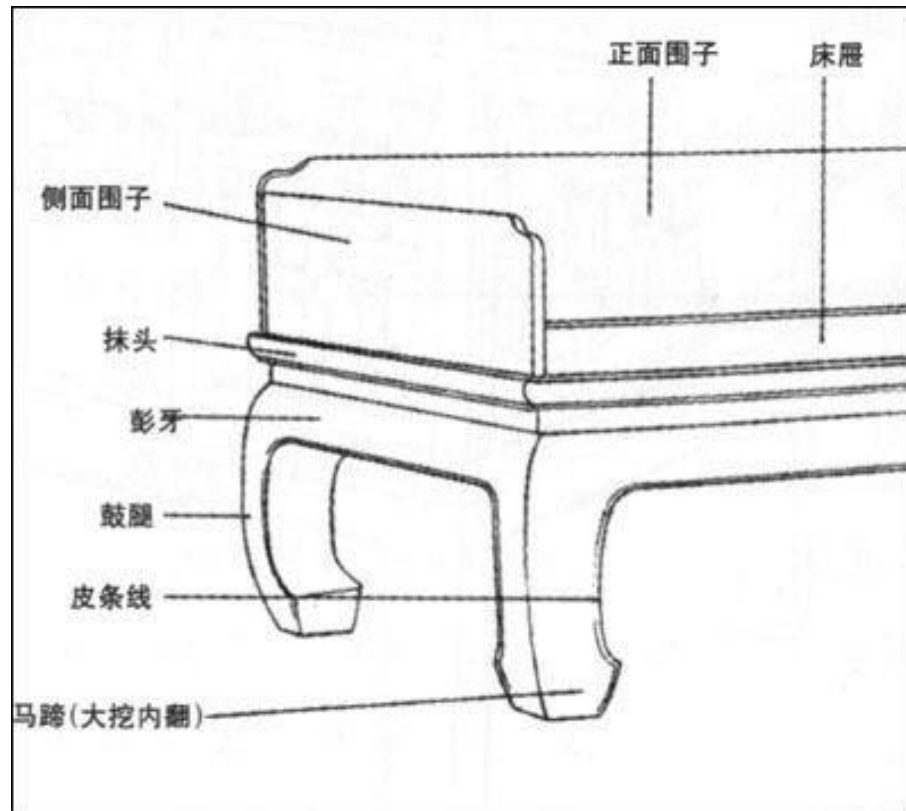
明式中国古典家具：罗汉床



明式中国古典家具：罗汉床



明式中国古典家具：罗汉床



明式中国古典家具：画案



海南黄花梨
www.huanghuali.org

明式中国古典家具：画案（画桌）



海南黄花梨
www.huanghuali.org

明式中国古典家具：画案（画桌）



盛世收藏
WWW.SSSC.CN

明式中国古典家具：画案（画桌）



易拍全球

明式中国古典家具：画案（画桌）



明式中国古典家具：画案（画桌）



明式中国古典家具：条案（条桌、琴桌）



易拍全球

明式中国古典家具：条案（条桌、琴桌）



明式中国古典家具：条案（条桌、琴桌）



明式中国古典家具：条案（条桌、琴桌）



1041



明式中国古典家具：条案（条桌、琴桌）



明式中国古典家具：条案（条桌、琴桌）



明式中国古典家具：花几（花架）



东阳长城红木家具



明式花架

明式中国古典家具：花几（花架）



明式中国古典家具：花几（花架）



明式中国古典家具：花几（花架）



明式中国古典家具：花几（花架）



明式中国古典家具：花几（花架）



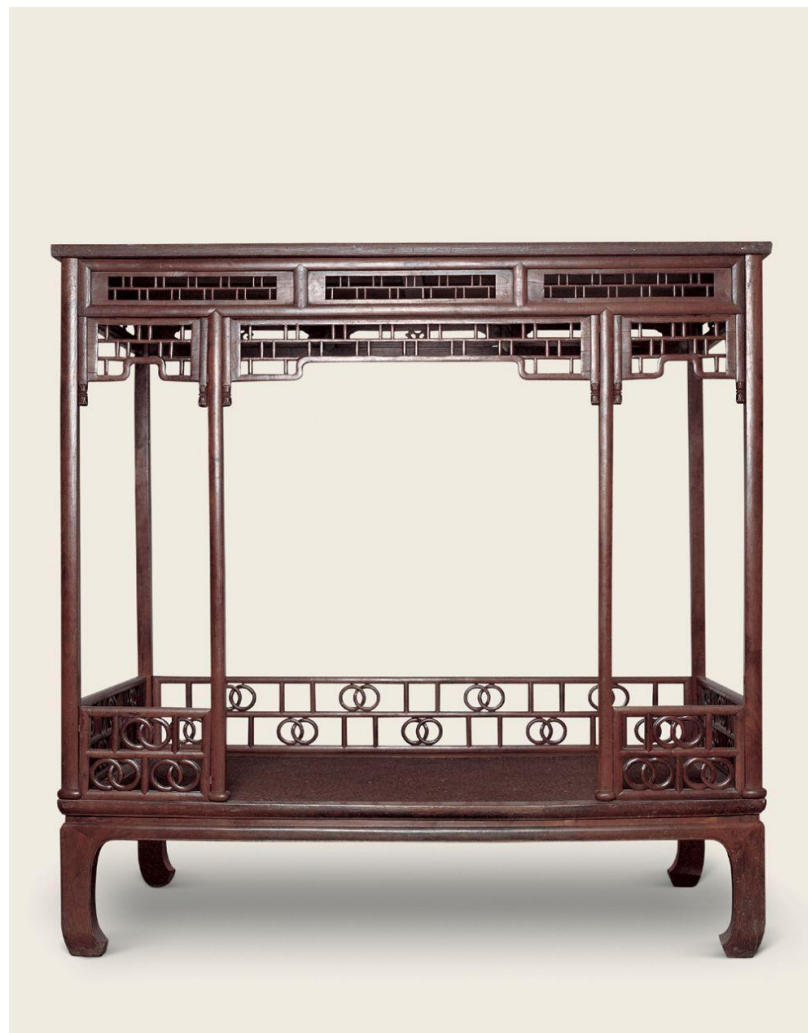
明式中国古典家具：架子床



明式中国古典家具：架子床



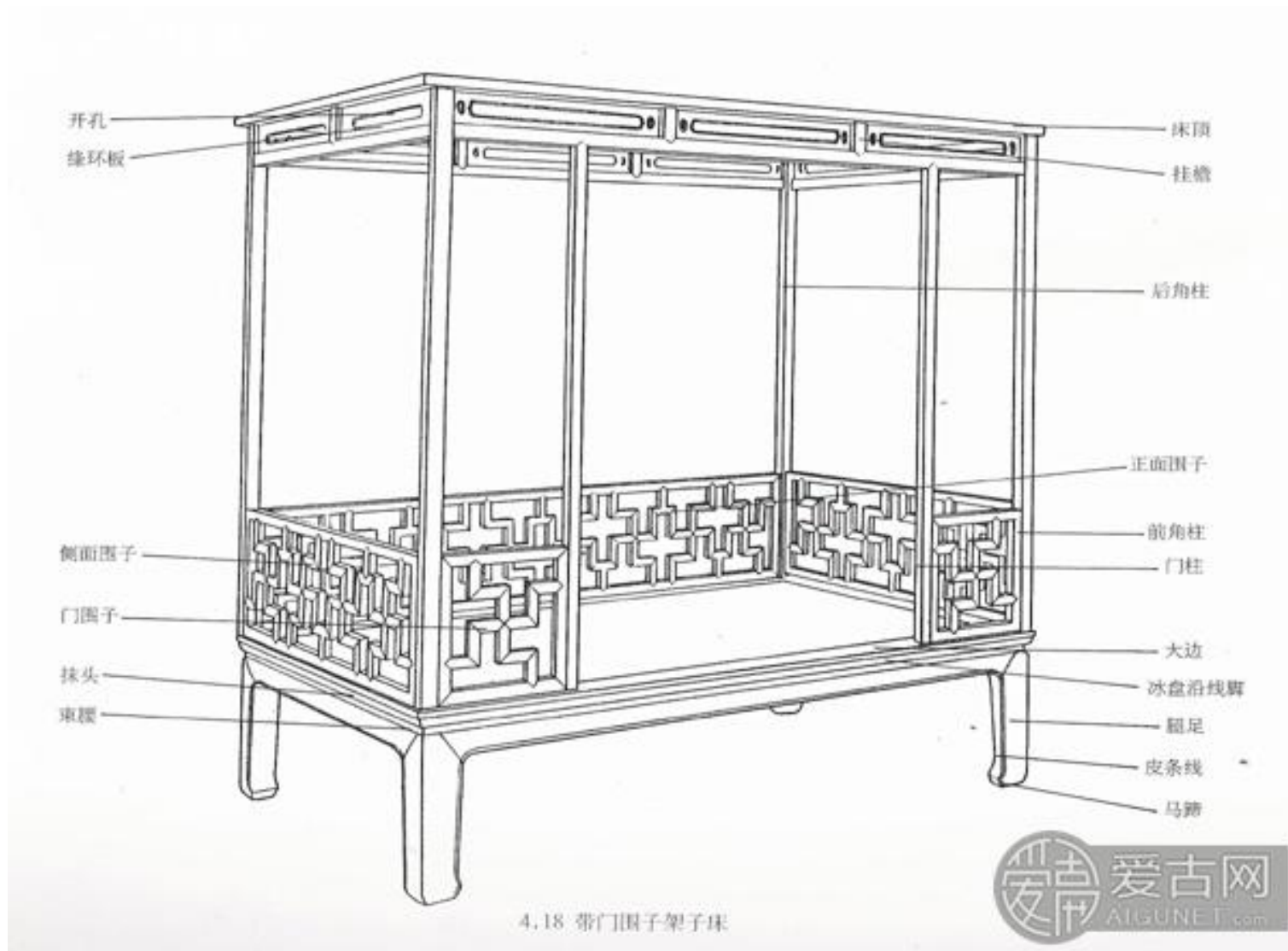
明式中国古典家具：架子床



明式中国古典家具：架子床



明式中国古典家具：架子床



九

清代的中国古典家具

清朝是中国历史上第二个由少数民族建立的统一政权，也是中国最后一个封建帝制国家，对中国历史产生了深远影响。1616年，建州女真部首领努尔哈赤建立后金。1636年，皇太极改国号为清。1644年明末农民将领李自成攻占北京，明朝灭亡。清军趁势入关，政治上推行剃发易服，军事上打击农民军和南明诸政权，逐步统一中国。

1840年爆发了中英鸦片战争，中国从此进入近代，多遭列强入侵，主权严重丧失。第二次鸦片战争之后开始了近代化的探索，地主阶级进行了洋务运动。[1]甲午战争之后民族危机进一步加深，以康梁为首的维新派开始进行戊戌变法，但是变法失败。

1900年夏天八国联军为了镇压义和团运动维护在华利益侵略中国。中国彻底沦为半殖民地半封建社会。[2]1911年，辛亥革命爆发，清朝统治瓦解，1912年2月12日，清帝被迫退位。从此结束了中国两千多年来的封建帝制。[3]清朝从后金建立开始算起，共有十二帝。

清代康熙前期，政治稳定，封建地主政权巩固。农业、手工业、商业、对外贸易发展到一定规模，上下呈现繁荣景象，对家具发展提供良好条件。特别在乾隆时期，清朝呈现了一种比较繁荣的景象，对家具发展提供了一定条件。

清代初期，延续的是明代家具的朴素典雅的风格。康熙中期以后，中国经历康熙、雍正、乾隆三代一百余年统治。到雍正、乾隆时期，满清贵族为追求富贵享受，大量兴建皇家园林。其中，皇帝为显示正统地位并表现自己才华横溢，对皇家家具的形制、用料、尺寸、装饰内容、摆放位置都要过问。工匠在家具上造型、雕饰竭力显示所谓的皇家威仪，一味讲究用料厚重，尺度宏大，雕饰繁复，以便自己挥霍享受，同时显示自己的正统、英明。一改明朝简洁雅致的韵味。皇帝尚且如此，满清贵族更是纷纷效法。满清贵族的私家园林争奇斗艳，贵族间斗奇夸富成风，追求物质生活的享受和极端靡乱的意识形态，都反映在了家具的制作上——使家具有了炫耀富贵的新精神功能。

清式家具：中国传统家具工艺发展到清朝的雍正、乾隆时期，形成了有别于明式家具的又一个流派清式家具。清朝经历康熙、雍正、乾隆三朝时期，在我国社会文化上出现了一味追求富丽华贵、繁缛雕琢的奢靡颓废风气。这时正值“广式家具”盛行，加上满清宫内院对奢靡挥霍风气的跟风追随和提倡，清代中叶以后，家具大多以造型厚重、形体庞大、装饰繁琐而风靡一时。这种家具在形式和格调上与传统家具的朴素大方、典雅内敛的风格大相径庭甚至格格不入，形成强烈对照，故在我国家具史上称之为“清式”家具。

清式家具具有以下特点：

其一、品种及造型上追求创新。清式家具的品种可谓繁多，许多家具都具有前代所没有的风格和特点。比如，清代的家具主张几案多设抽屉，橱柜多加搁板，从而开清式书案、多宝格之先河。清式宫廷家具更喜标新立异。比如有一种木床，床上不仅有帽架、衣架、瓶托、灯台、悬余架，甚至还有可以升降的痰桶架。此外，清式家具的造型也变化多端。多年来，海内外的博物馆及收藏家虽搜集了难以计数的清式家具，但至今仍不时发现前所未见的清式家具的奇特品种，有些家具竟难猜测其为何物。

其二、用材上视野广阔。在用料选材上，清式家具推崇色泽深、质地密、纹理细的珍贵硬木，尤以紫檀为首选。

清中期以前的宫中家具，选料最为讲究。如用料讲究清一色，或紫檀或红木，各种木料互不掺用，有的家具甚至用同一根木料制成；选材时要求无结无疤，无标皮，色泽均匀，稍不中意，就弃之不用，绝不将就。在制作上，为了保证外观的色泽和纹理的一致，也为了坚固牢靠，往往采用一木连做，而不用小材料拼接。如有的床榻为鼓腿澎牙结构，尽管腿足曲率极大，也多采用一木挖成而不是拼接。不少宫廷紫檀家具透雕的花牙，往往与腿足和牙条一木连做。这样一来，用料很大，浪费极多。

其三、工艺上装饰丰富。注意装饰性，是清式家具最显著的特征。为了达到瑰丽多姿、千变万化的装饰效果，清式家具的设计者和制作者几乎使用了当时一切可以利用的装饰材料，尝试了一切可以采用的装饰手法。在家具制作与各种工艺品相结合上更是殚精竭智，力求新奇。其中采用最多的装饰手法当属雕饰和镶嵌。

其四、艺术风格上融会中西。从传世的清式家具中，人们很容易感受到外来文化，特别是西方艺术的浓浓气息。清式家具不仅继承了明式的优点，而且，对西方文明也进行了大胆借用。从现存的清式家具来看，采用西洋装饰图案或装饰手法者占有相当的比重。

清式中国古典家具： 皇宫椅



清式中国古典家具： 皇宫椅



清式中国古典家具： 皇宫椅



清式中国古典家具： 皇宫椅



清式中国古典家具： 皇宫椅



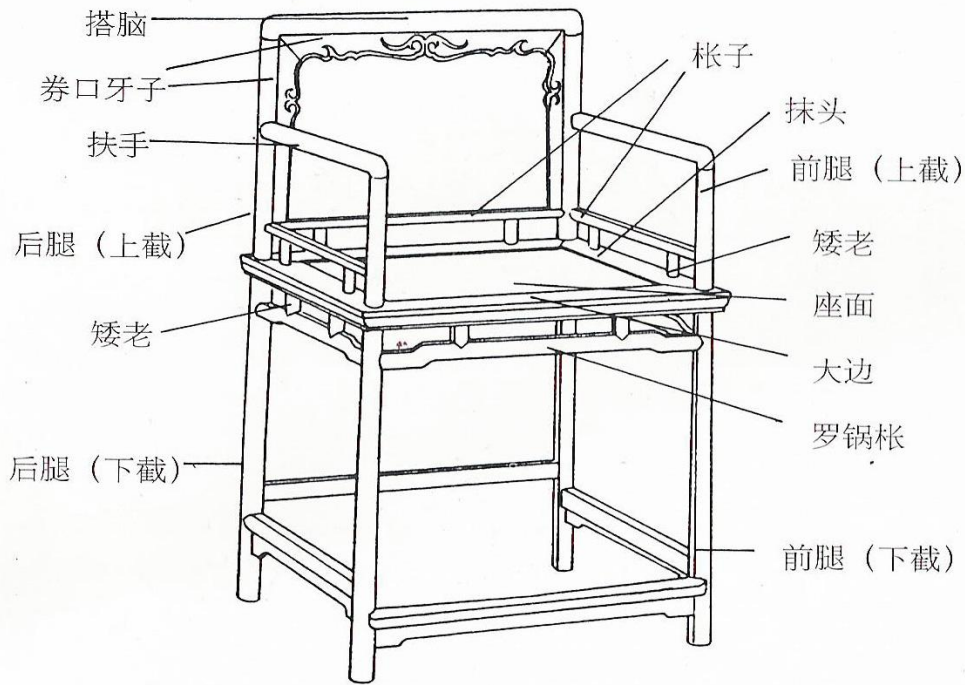
清式中国古典家具：玫瑰椅



清式中国古典家具：玫瑰椅



清式中国古典家具：玫瑰椅



4.6 玫瑰椅



清式中国古典家具：玫瑰椅



清式中国古典家具：玫瑰椅



清式中国古典家具：玫瑰椅



清式中国古典家具：太师椅



清式中国古典家具：太师椅



清式中国古典家具：太师椅



清式中国古典家具：太师椅



图6 清代红木嵌理石螺钿扶手椅

清式中国古典家具：太师椅



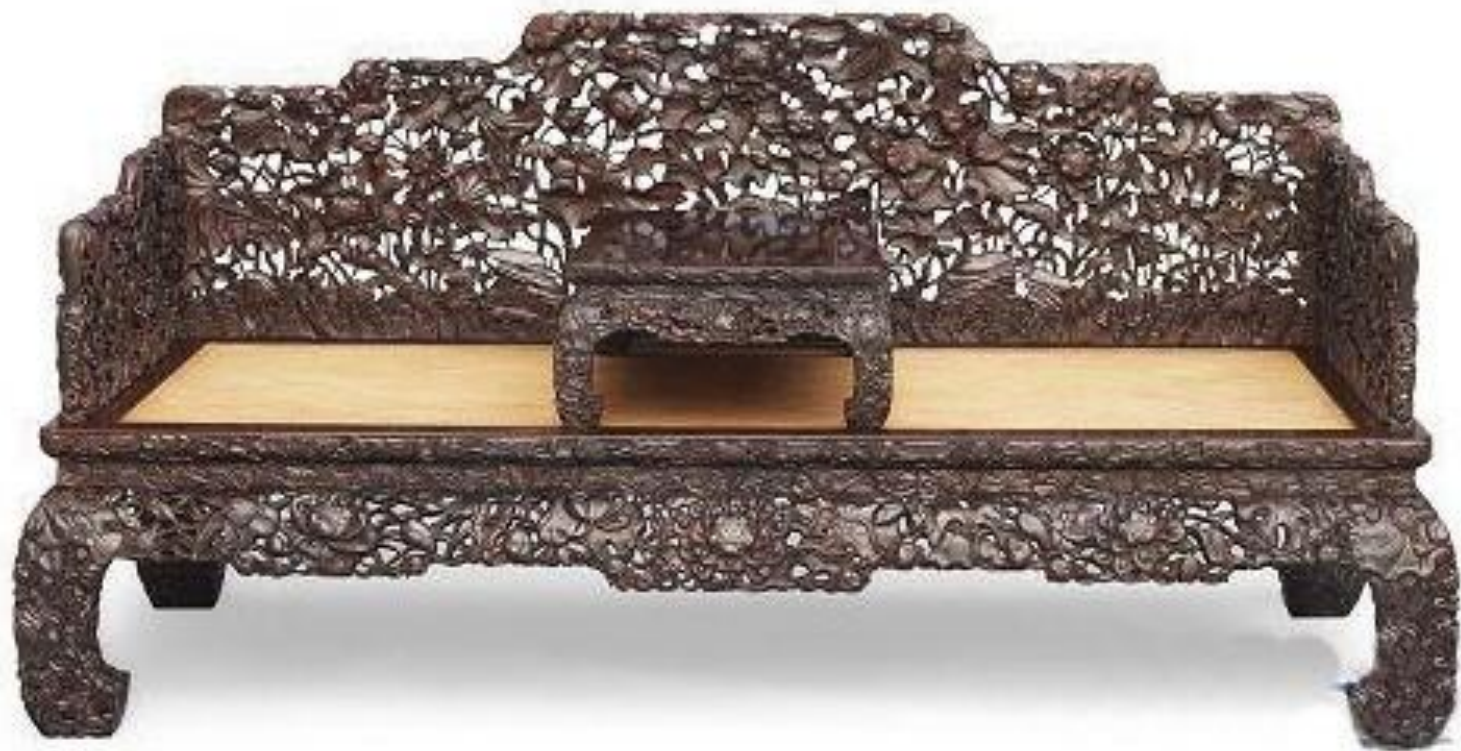
清式中国古典家具：太师椅



清式中国古典家具：太师椅



清式中国古典家具：罗汉床



清式中国古典家具：罗汉床



搜艺搜 古玩图库 www.findart.com.cn



清式中国古典家具：罗汉床



清式中国古典家具：罗汉床



爱古网
AIGUNET.com



惠淘网
WWW.HUITAO.NET

清式中国古典家具：罗汉床



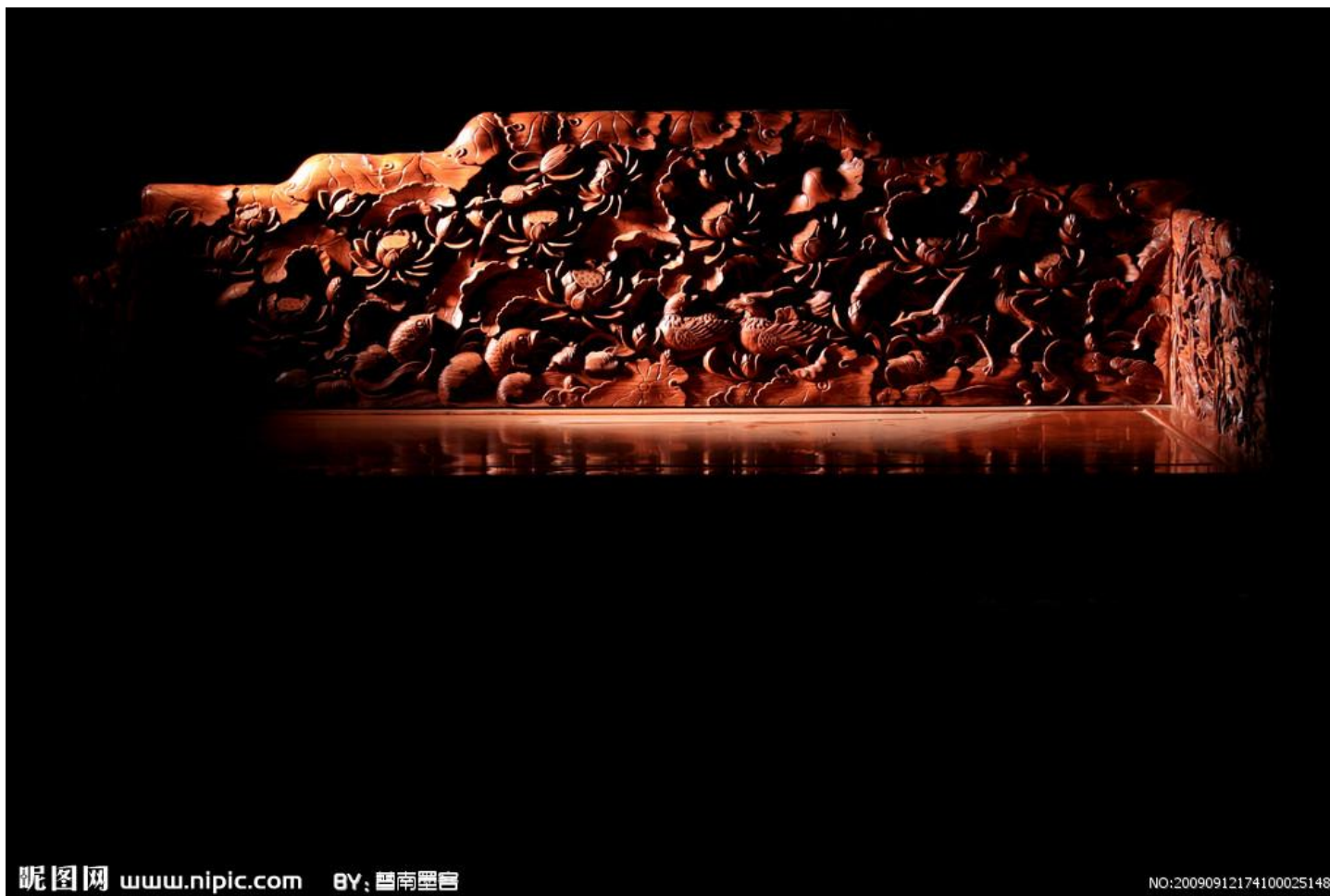
惠淘网

WWW.HUITAO.NET

清式中国古典家具：罗汉床



清式中国古典家具：罗汉床



清式中国古典家具：贵妃榻



清式中国古典家具：宝座

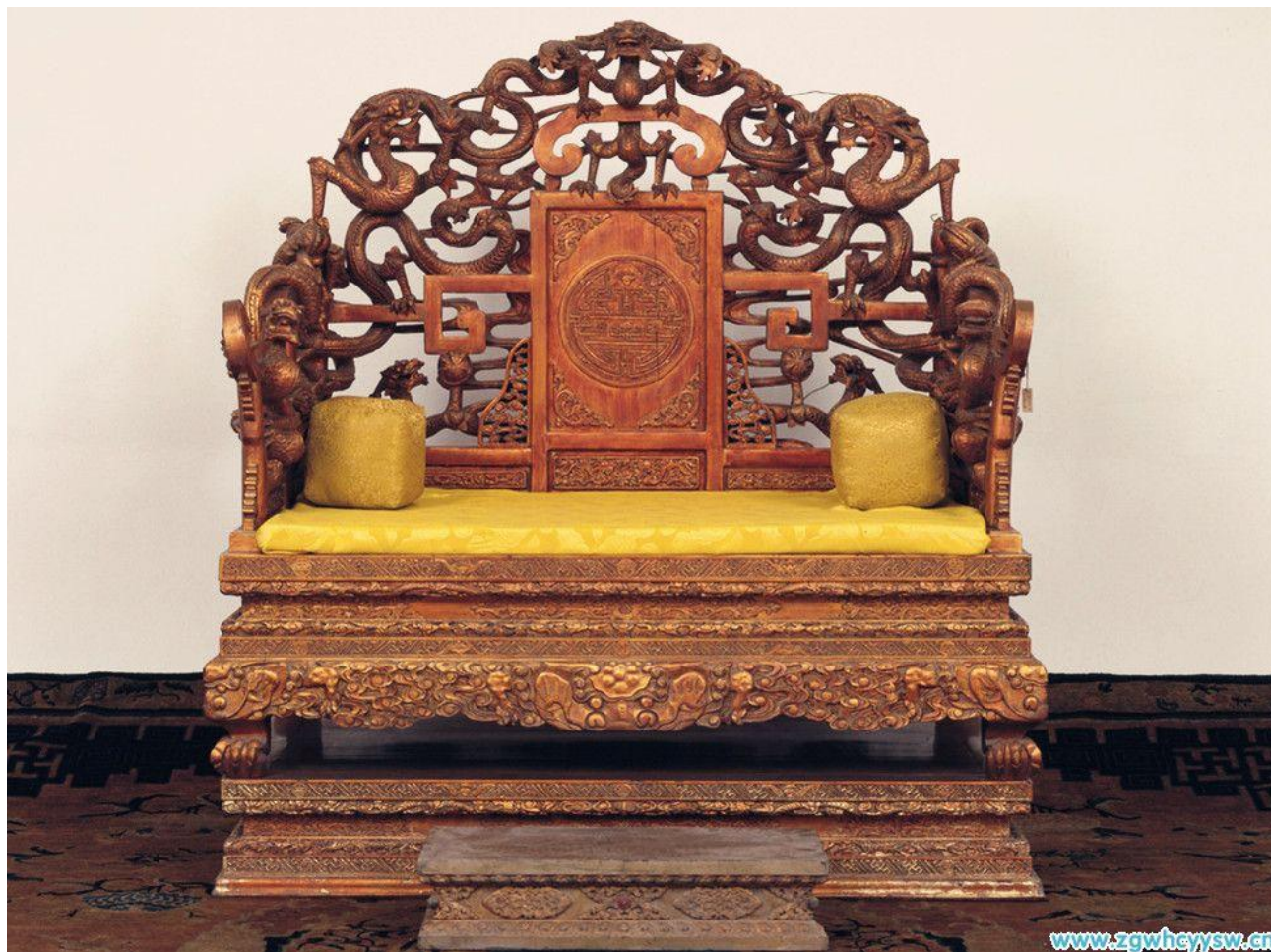


清式中国古典家具：宝座



B7024 雕龙大宝座 112*85

清式中国古典家具：宝座



清式中国古典家具：宝座



清式中国古典家具：宝座



清式中国古典家具：宝座



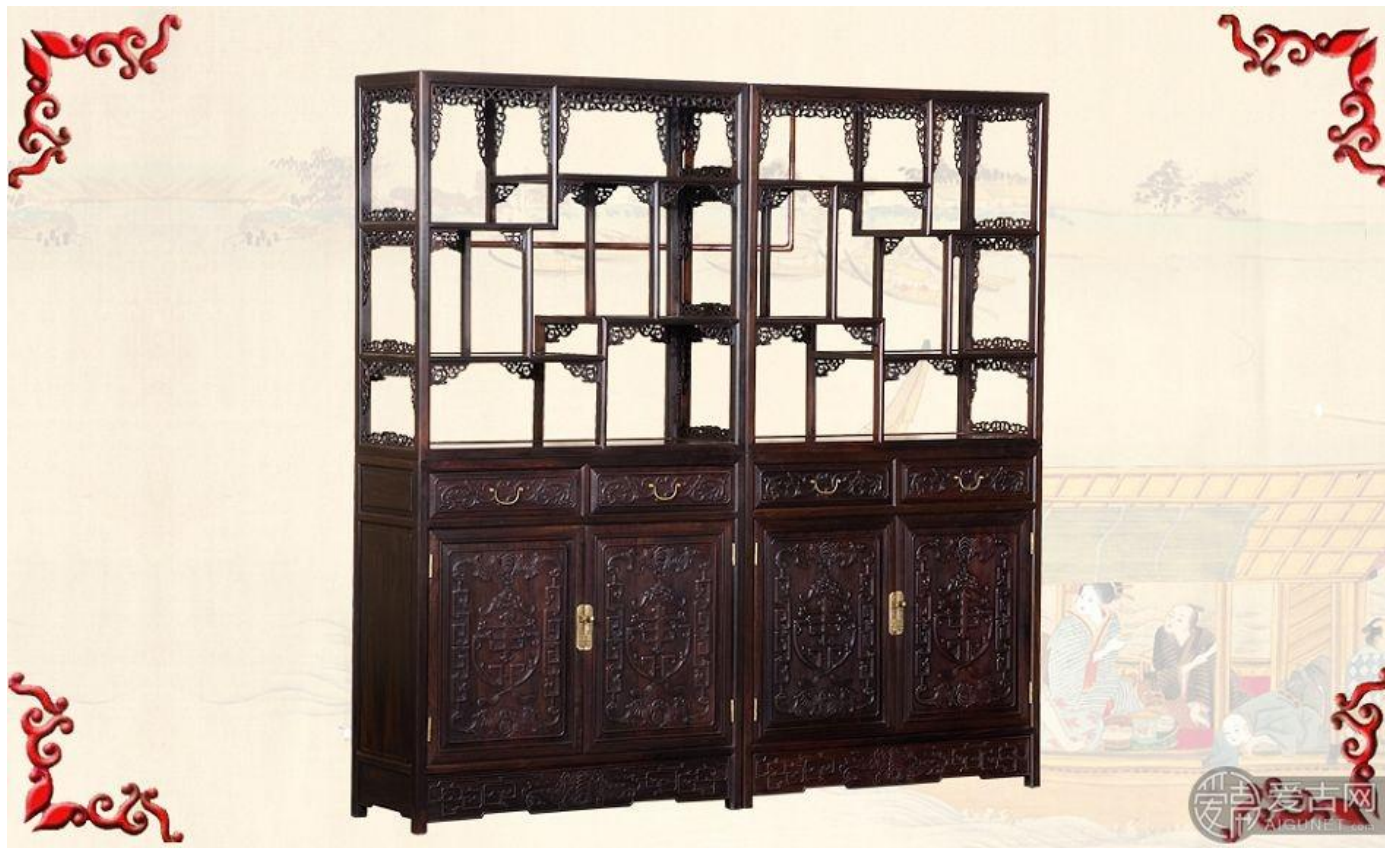
www.ish1800.net



清式中国古典家具：宝座



清式中国古典家具：多宝阁（博古架）



清式中国古典家具：多宝阁（博古架）



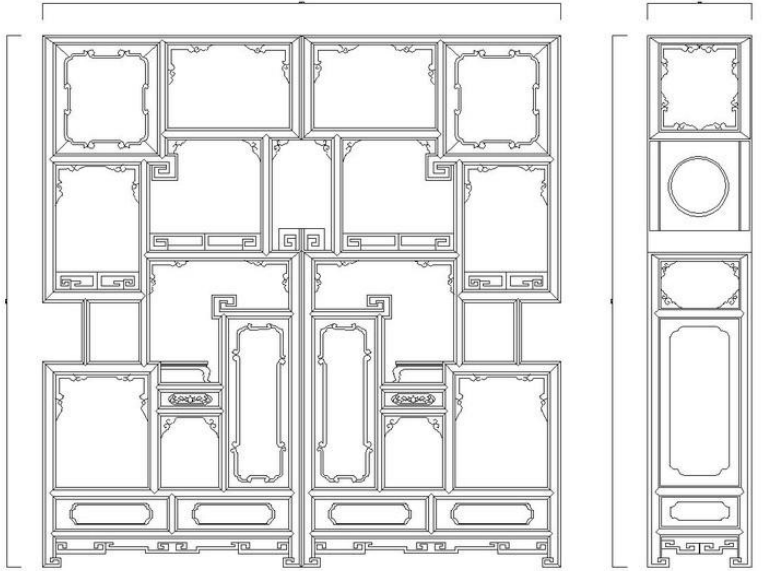
清式中国古典家具：多宝阁（博古架）



清式中国古典家具：多宝阁（博古架）

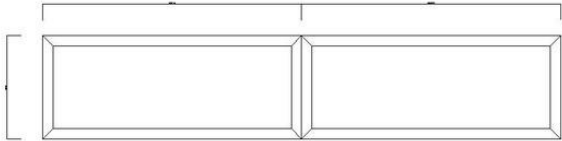


清式中国古典家具：多宝阁（博古架）



??? front view

??? left view



??? top view

清代鸡翅木书柜式多宝格

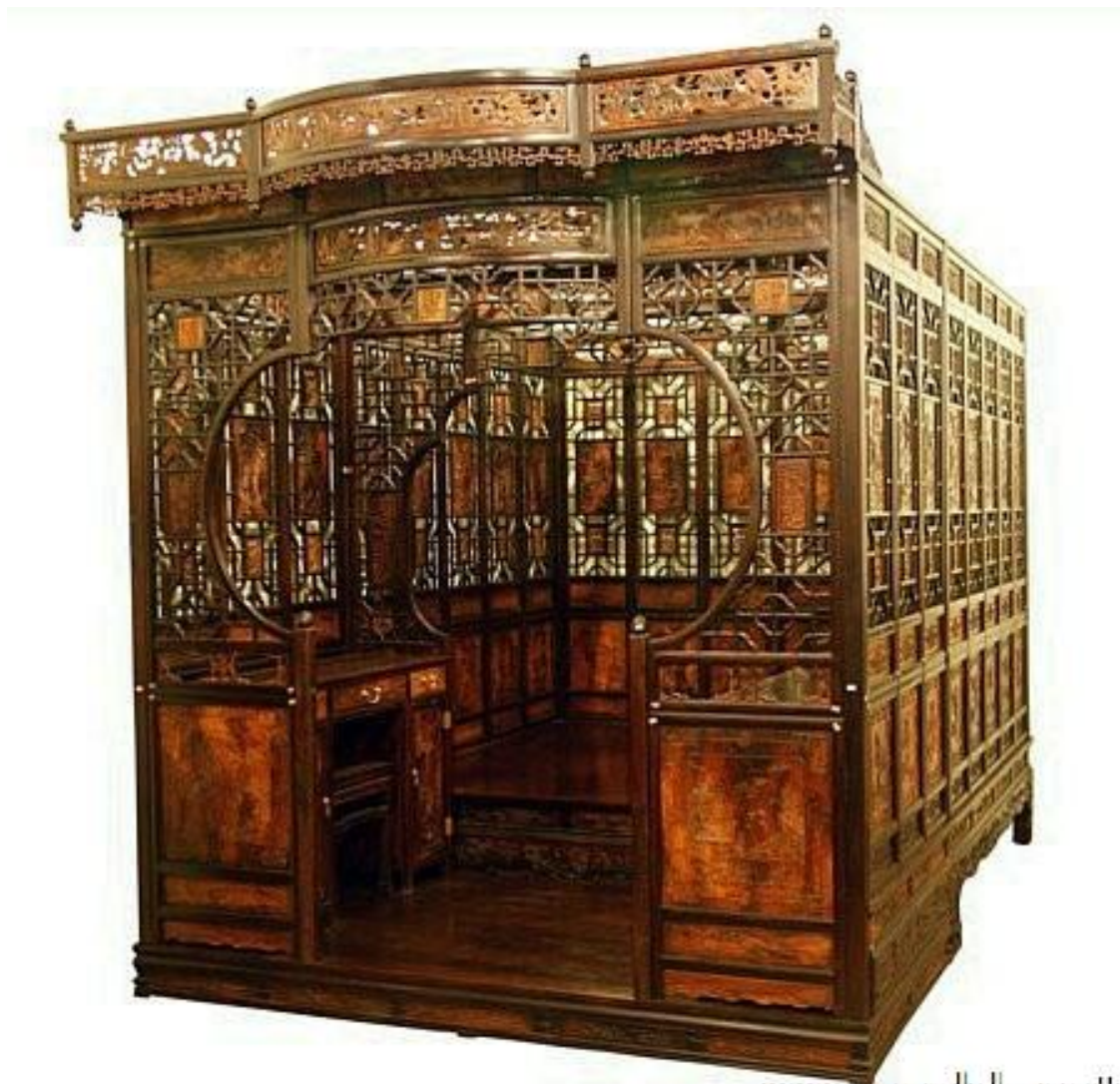
清式中国古典家具：拔步床



清式中国古典家具：拔步床



清式中国古典家具：拔步床



清式中国古典家具：拔步床



清式中国古典家具：拔步床



清式中国古典家具：拔步床



清式中国古典家具：顶箱柜



清式中国古典家具：顶箱柜



清式中国古典家具：顶箱柜



清式中国古典家具：顶箱柜



清式中国古典家具：顶箱柜



清式中国古典家具：顶箱柜



清式中国古典家具：顶箱柜

