

服装工业制板

- 学时: 36学时(三周)
- 班级:
- 授课:

- 第一章 服装工业样板

第一节 服装工业样板基本概念

一. 重要概念

1. 服装工业样板

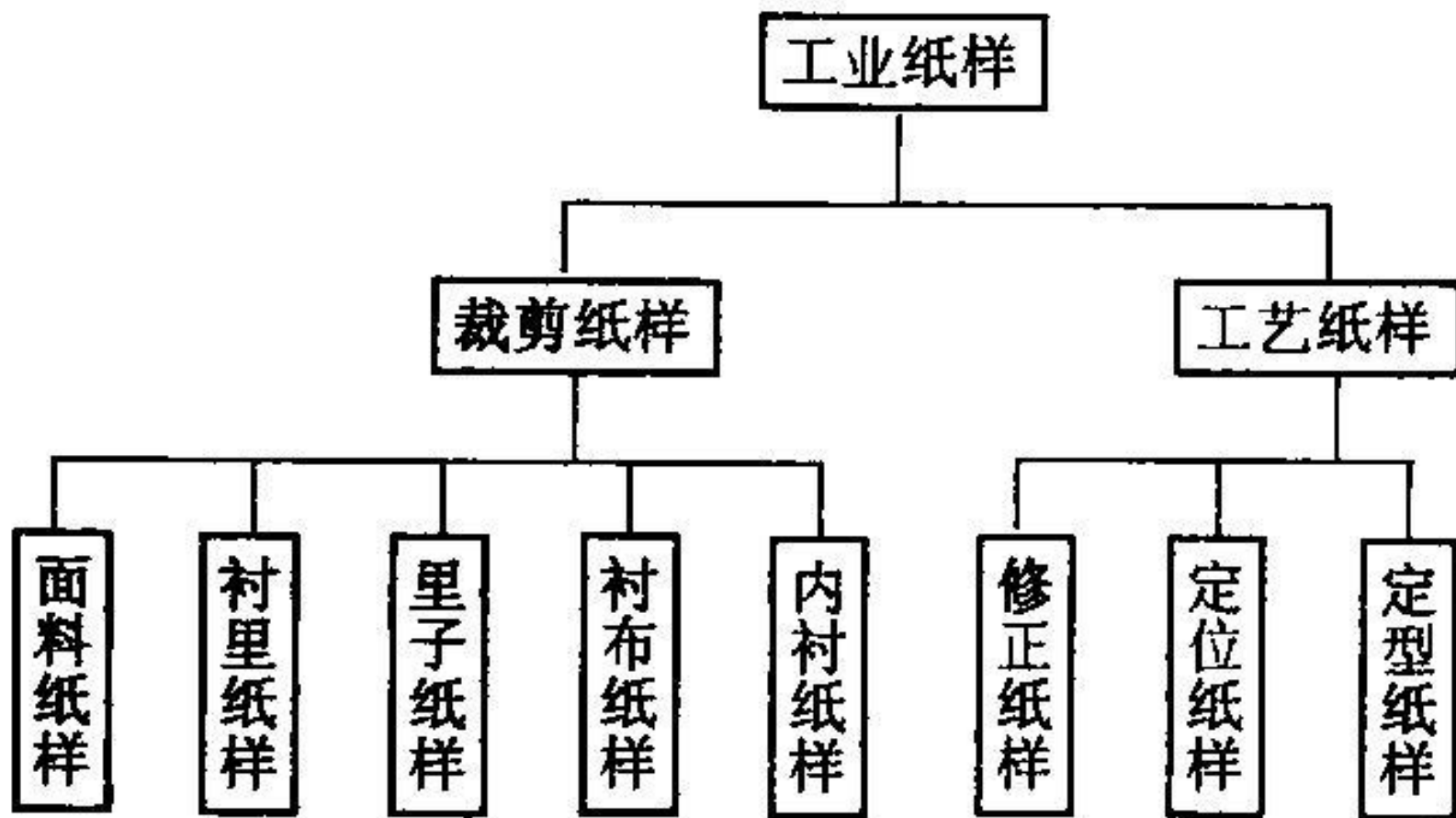
2. 服装工业推板

3. 服装工业制板

二、基本概念(常用术语)

- 1) 成衣
 - 2) 板
 - 3) 母板
 - 4) 标准板
 - 5) 样
 - 6) 打样
 - 7) 产前样
 - 8) 驳样
 - 9) 服装推板 (服装放码)
 - 10) 制板
 - 11) 船样
-
- 样板概念的差异 广东：板——板衫 (做板、出纸样)
 - 北方：板——工业纸样 (打板)

三、工业纸样的分类



第二节 服装工业样板的制作

一、制板前的准备

1. 材料与工具的准备

- 1) 纸
- 2) 米尺
- 3) 三角尺
- 4) 曲线尺
- 5) 量角器
- 6) 播盘
- 7) 锥子
- 8) 剪刀
- 9) 钻子
- 10) 号码章
- 11) 样板边章



彎口鉗 NO-5300



打孔鉗 NO-5306



齒齒線剪 NO-5201



針式線剪 NO-5202



木柄千枚通 NO-1101



不銹鋼鑷子 NO-1102

2. 技术准备

1) 技术文件的准备 服装制造通知单

2) 技术准备

(1) 熟悉服装规格公差(下页附表)

(2) 了解产品工艺要求

(3) 了解主\辅料性能 (测试布料水洗\热缩率等)

(4) 规格设计(设计或客户提供)

表 1-6 部分服装规格公差表

单位: cm

品种 部位	男女单服	衬 衫	男女毛呢 上衣、大衣	男女毛呢 裤 子	茄 克 衫	连衣裙套装
衣 长	±1	±1	±1 大衣±1.5		±1	±1
胸 围	±2	±2	±2		±2	±1.5
领 大	±0.7	±0.6	±0.6		±0.7	±0.6
肩 宽	±0.8	±0.8	±0.6		±0.8	±0.8
长 袖 长	±0.8 连肩袖 ±1.2	±0.8	±0.7		±0.8 连肩袖 ±1.2	±0.8 连肩袖 ±1
短 袖 长		±0.6				
裤 长	±1.5			±1.5		
腰 围	±1			±1		±1
臀 围	±2			±2		±1.5
裙 长						±1
连衣裙长						±2

二、服装工业制板程序与要求

1. 服装结构图设计（净样板设计）

** 结构分析:效果图或样衣的造型特点*

**结构设计方法:*

2. 服装净板加放毛板

1) 放缝份和折边

2) 放缩水率和热缩率

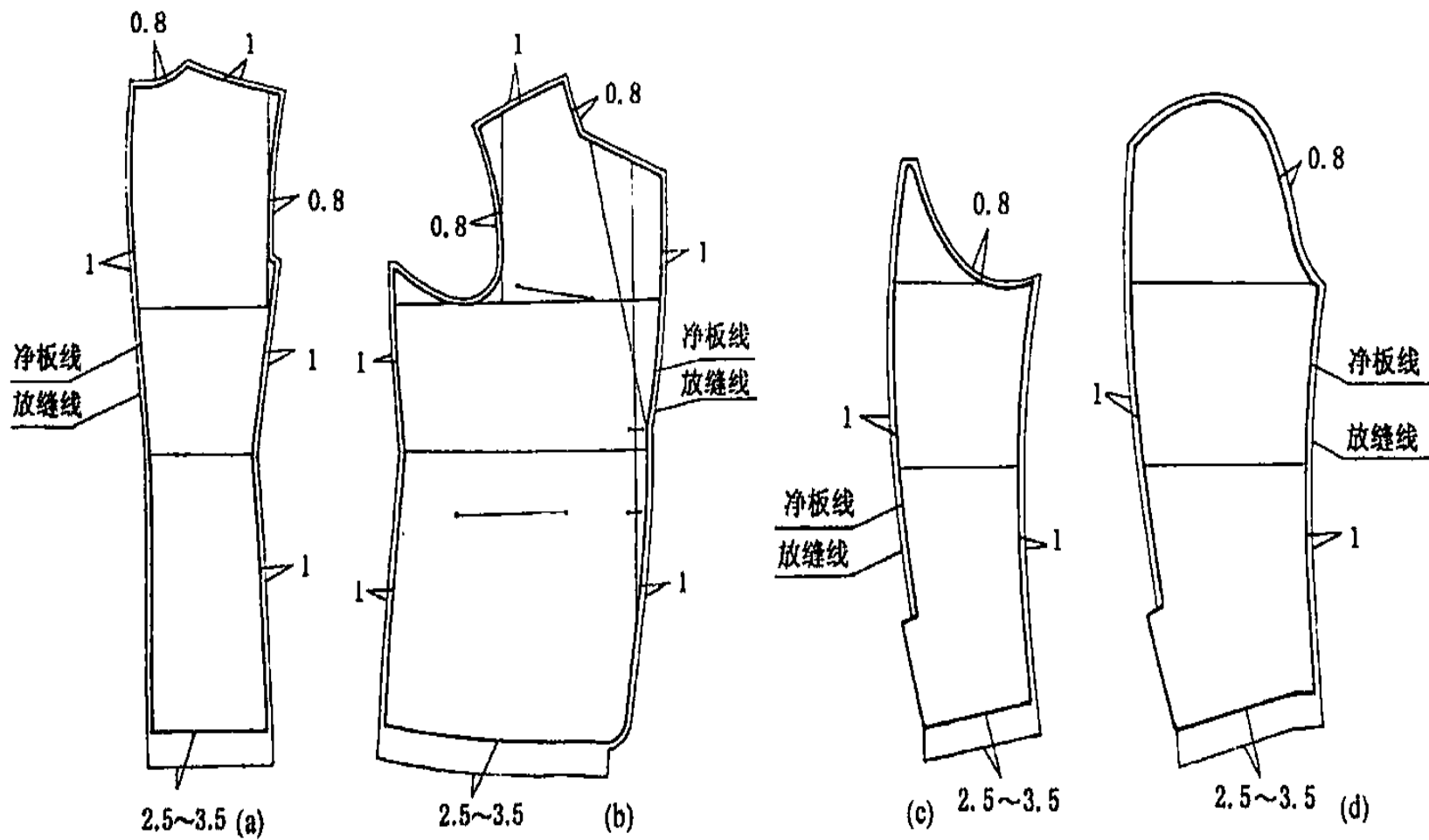
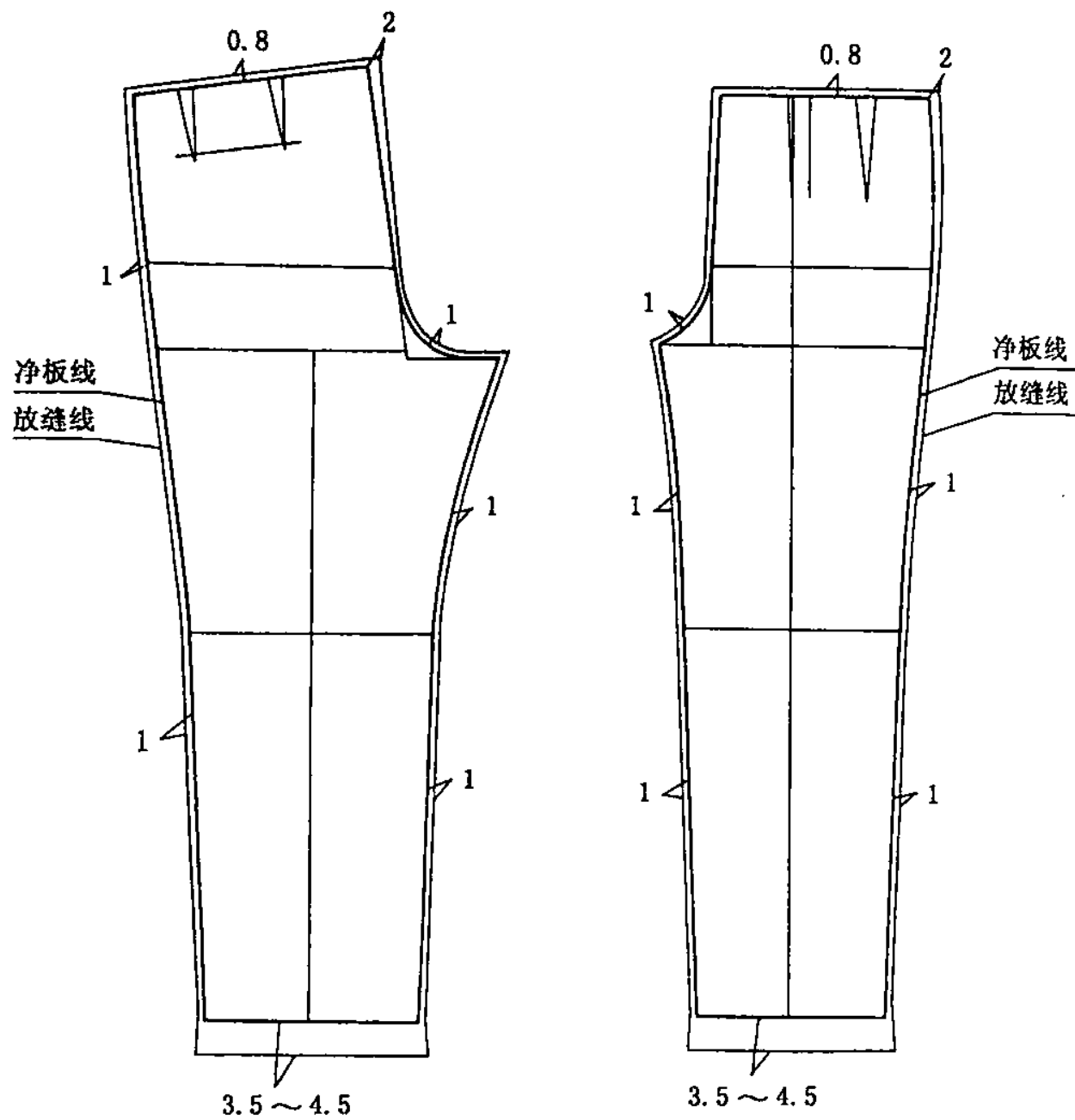


图 1-6 西装上衣放缝示意图

图 1-7
西裤放缝示意图



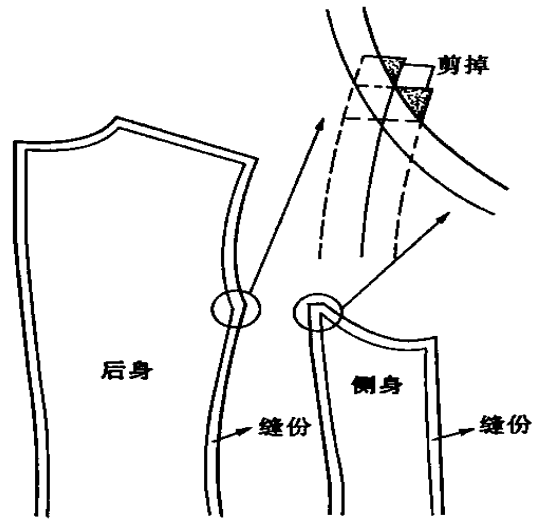
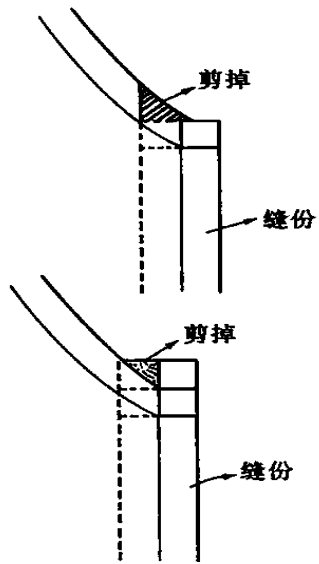
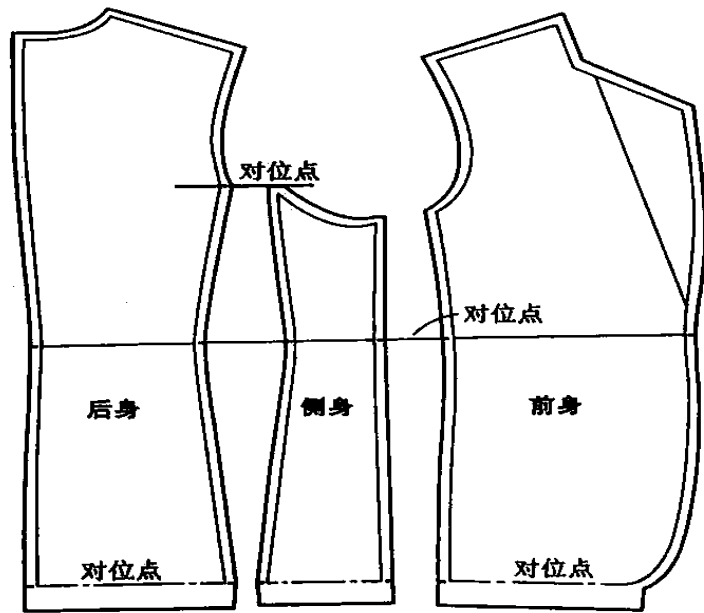
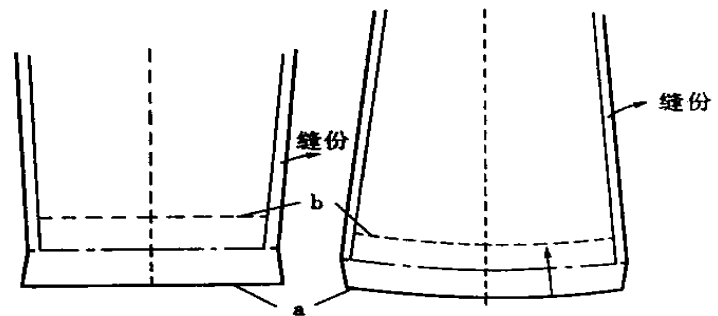


图 1 - 2



衣摆折边对位



裤角口折边对位

2) 放缩水率和热缩率

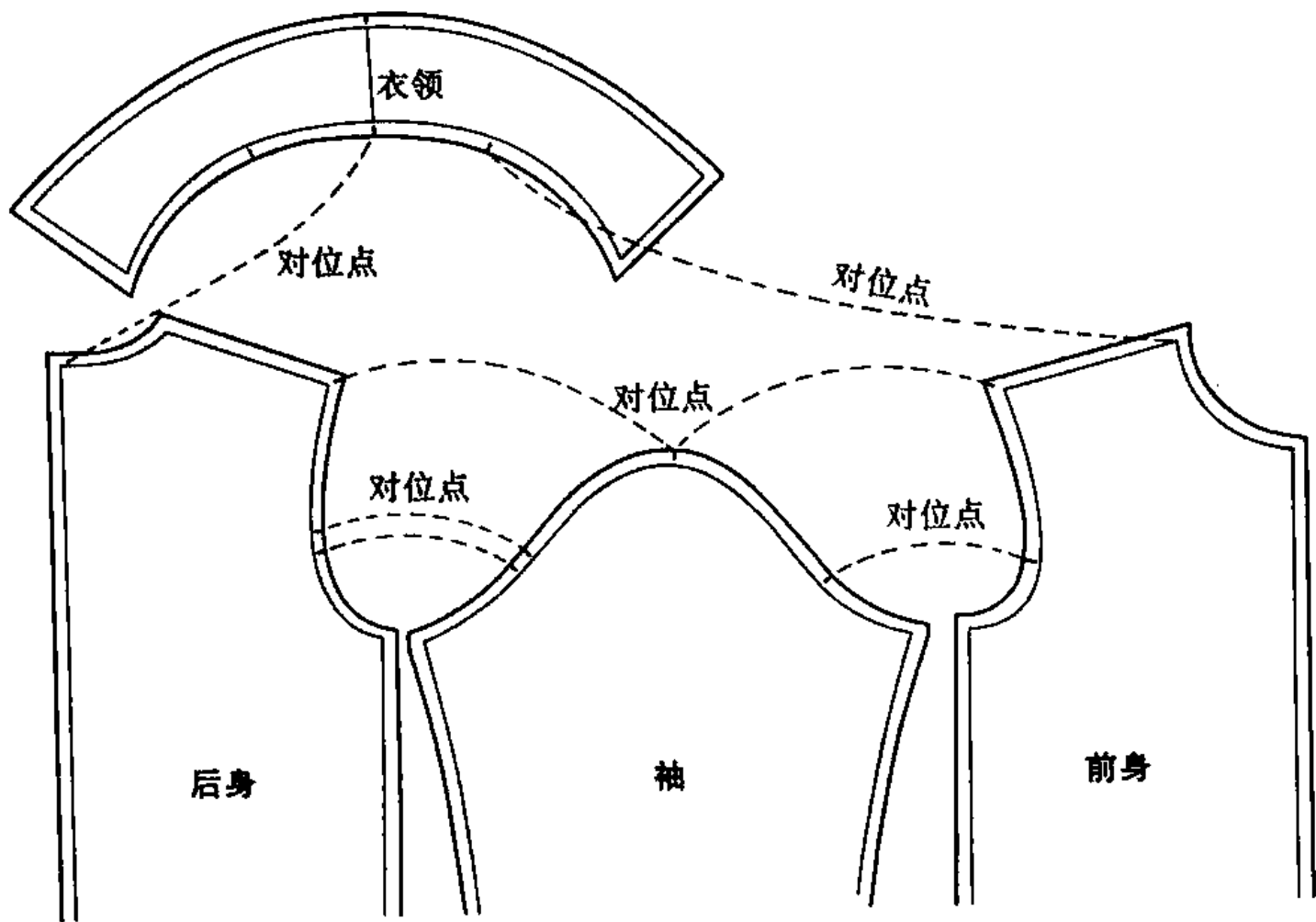
表 1-10 部分纺织品缩水率参考表(%)

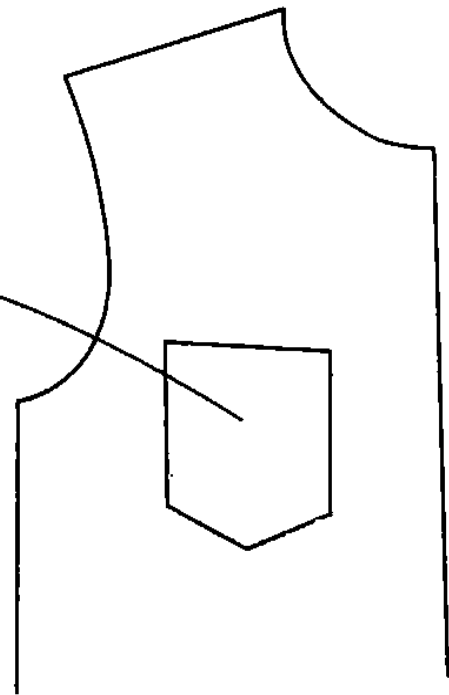
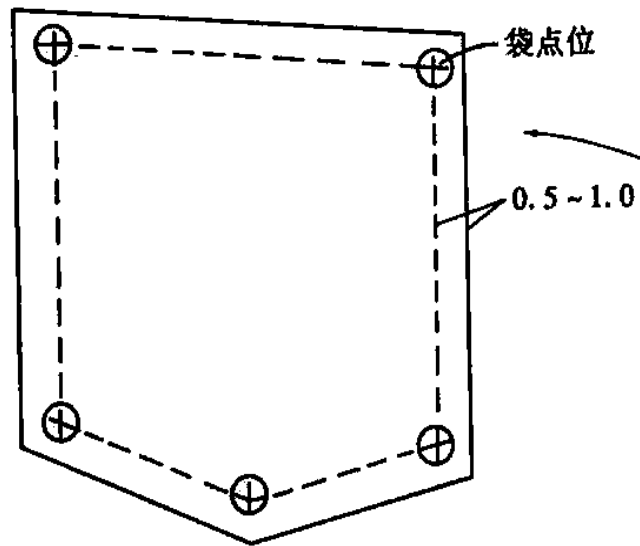
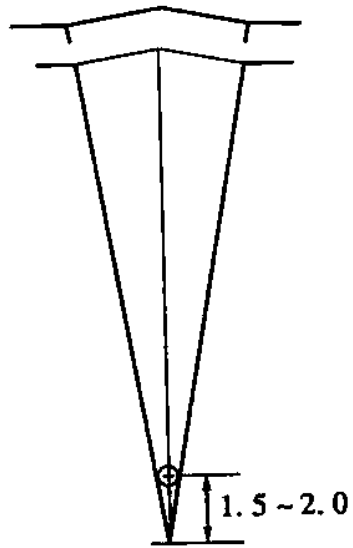
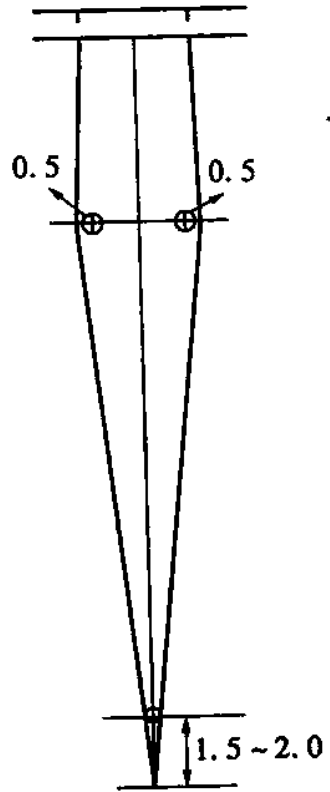
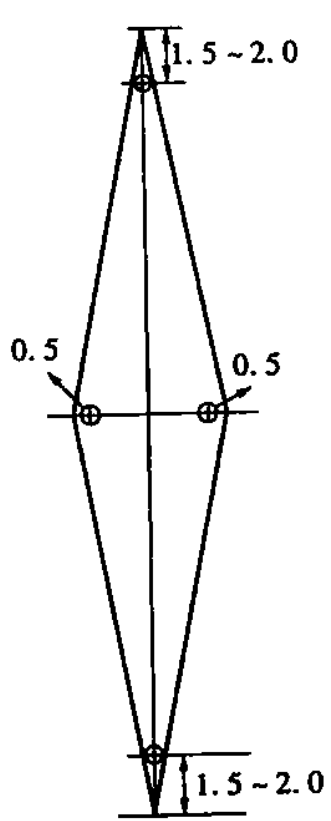
品 名	缩 水 率		品 名	缩 水 率	
	经 向	纬 向		经 向	纬 向
平纹棉布	3	3	人造哗叽	8~10	2
花平布	3.5	3	棉/维混纺	2.5	2
斜纹布	4	2	涤/腈混纺	1	1
府 绸	4	1	棉/丙纶混纺	3	3
涤 棉	2	2	泡泡纱	4	9
哗 叽	3~4	2	制服呢	1.5~2	0.5
毛华达呢	1.2	0.5	海军呢	1.5~2	0.5
劳动布	10	8	大衣呢	2~3	0.5
混纺华达呢	1.5	0.7	毛凡尔丁	2	1
灯芯绒	3~6	2	毛哗叽	1.2	0.5
毛华呢	1.2	0.5	人造棉	8~10	2
毛涤华呢	1.2	0.5	人造丝	8~10	2

三、样板标注

1. 符号标注

对位记号: 刀口、锥眼、经纱符号等





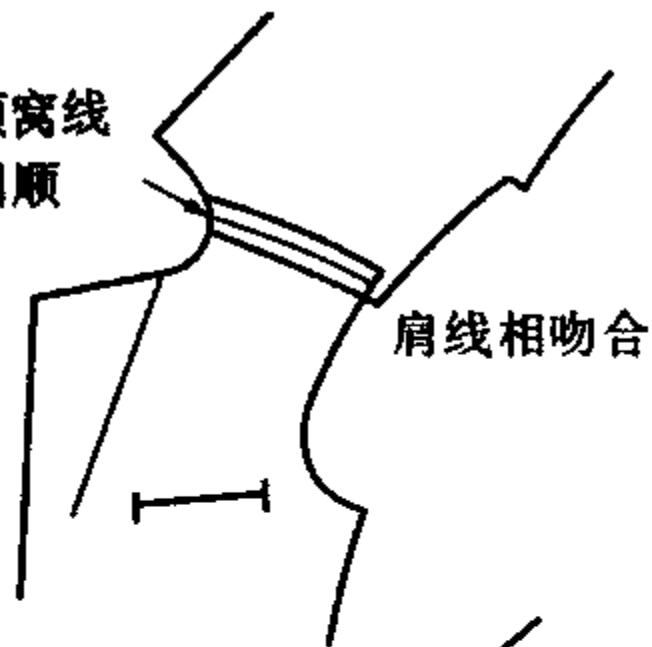
2. 样板文字标注

文字标注的内容有：

- (1) 产品名称和有关编号
- (2) 产品号型规格
- (3) 样板部件名称（需标明各部件具体名称）
- (4) 不对称的样板要标明左右、上下、正反等标记
- (5) 丝络的经向标志
- (6) 注明相关的片数，如袋口垫布、袷带等
- (7) 对折的部位，要加以标注说明
- (8) 要利用衣料光边的部件要标明边位

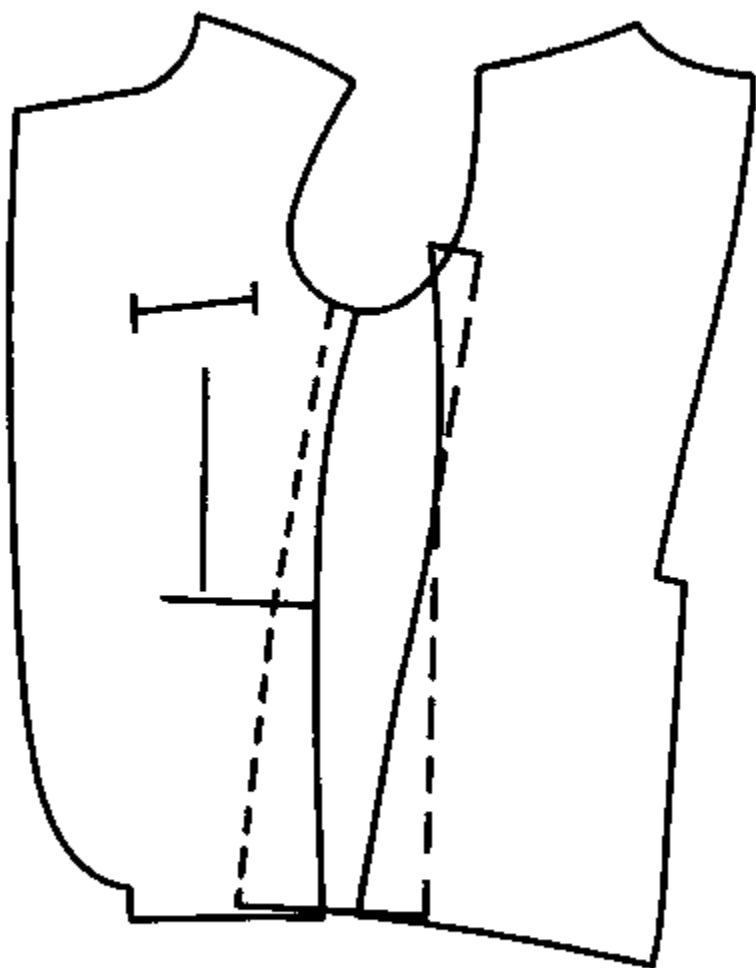
三、服装工业样板整理与复核

领窝线
圆顺

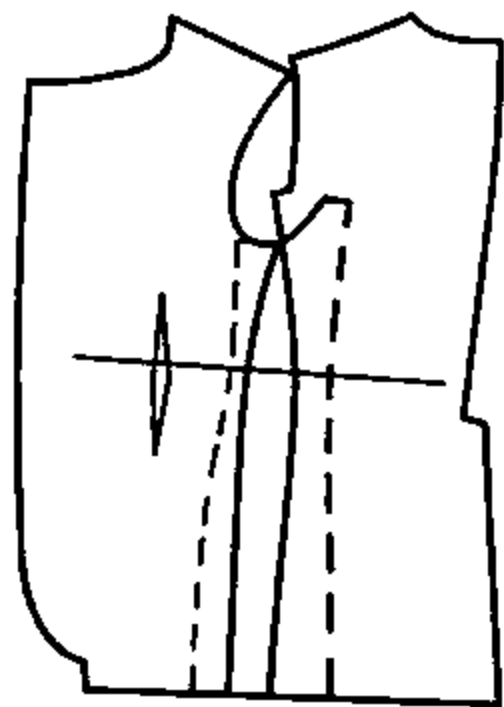


肩线相吻合

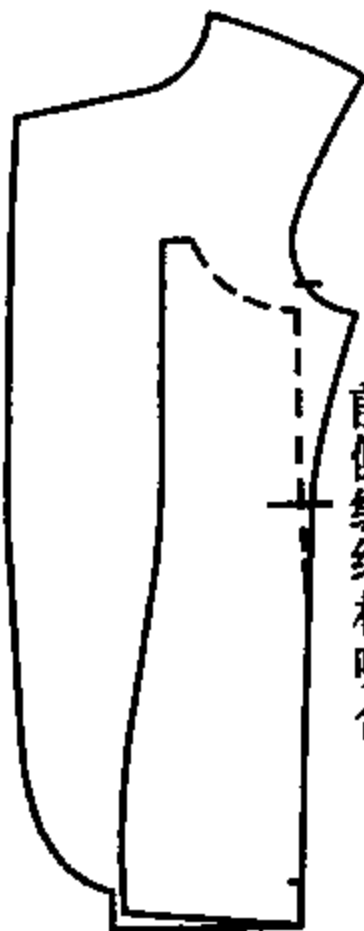
袖窿弧线圆顺



西服侧缝线相吻合



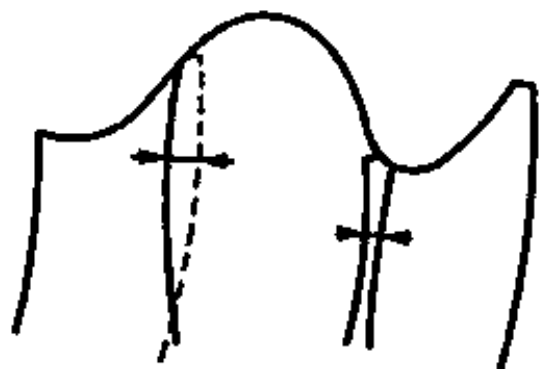
衣摆线圆顺



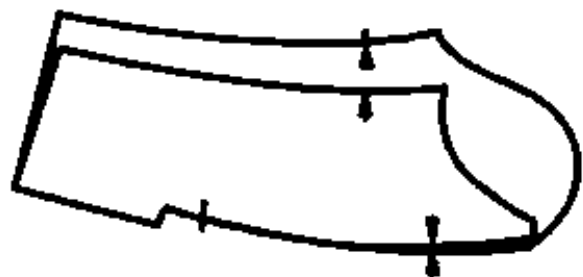
前侧缝线相吻合



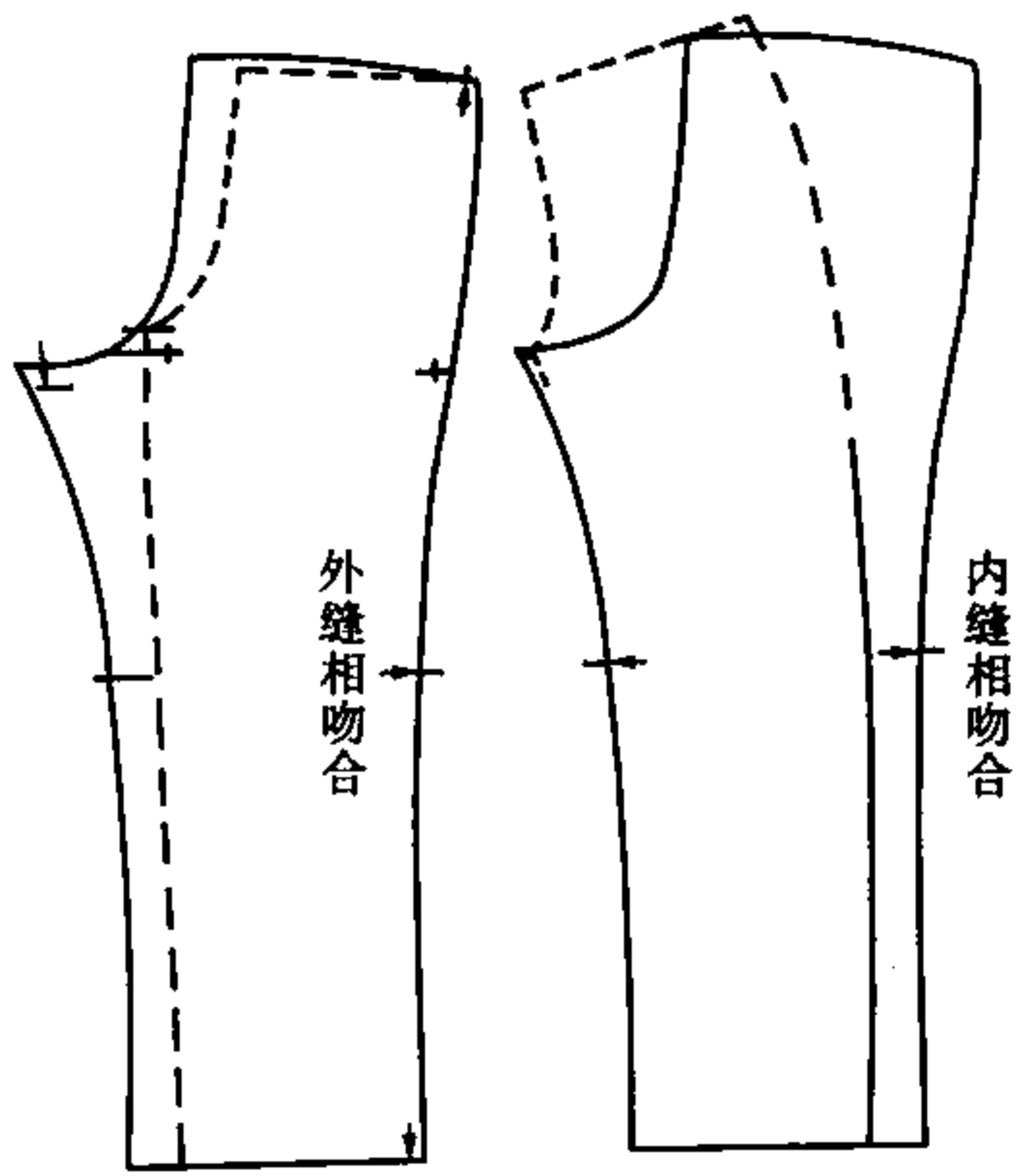
后侧缝线相吻合

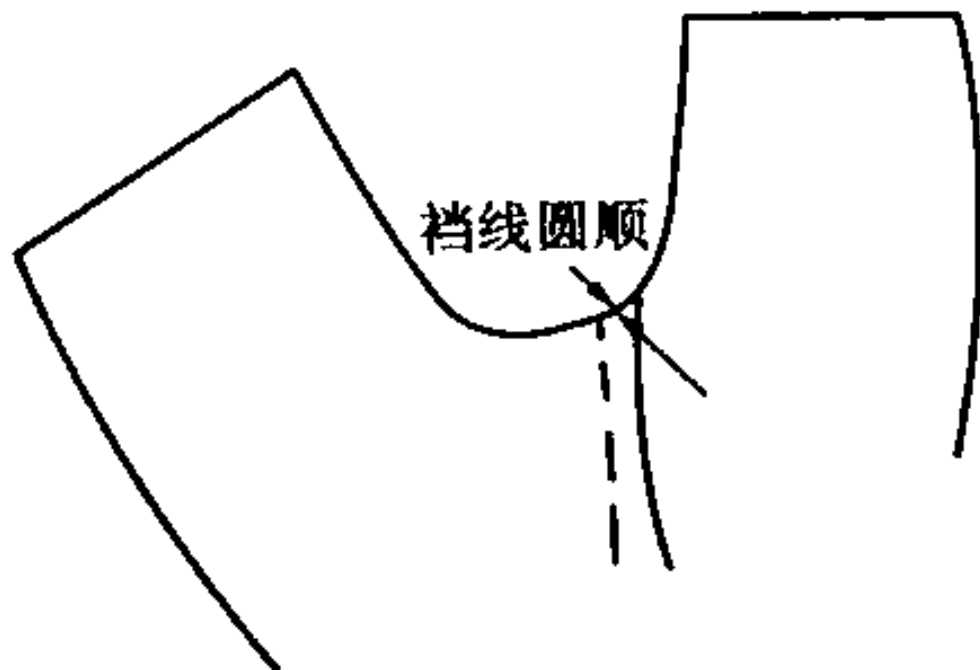
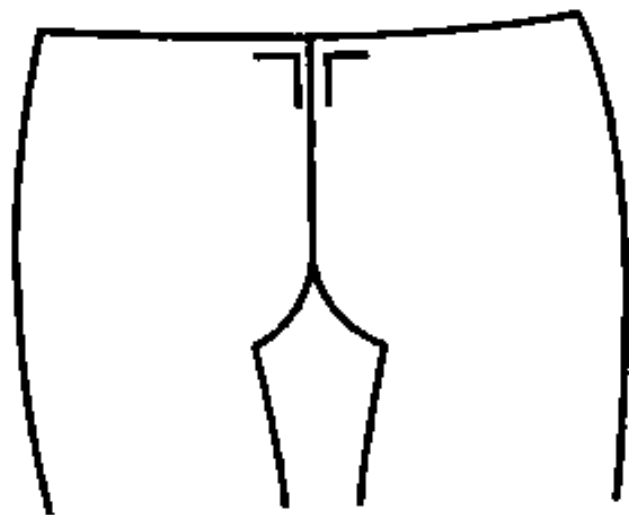


袖山线圆顺

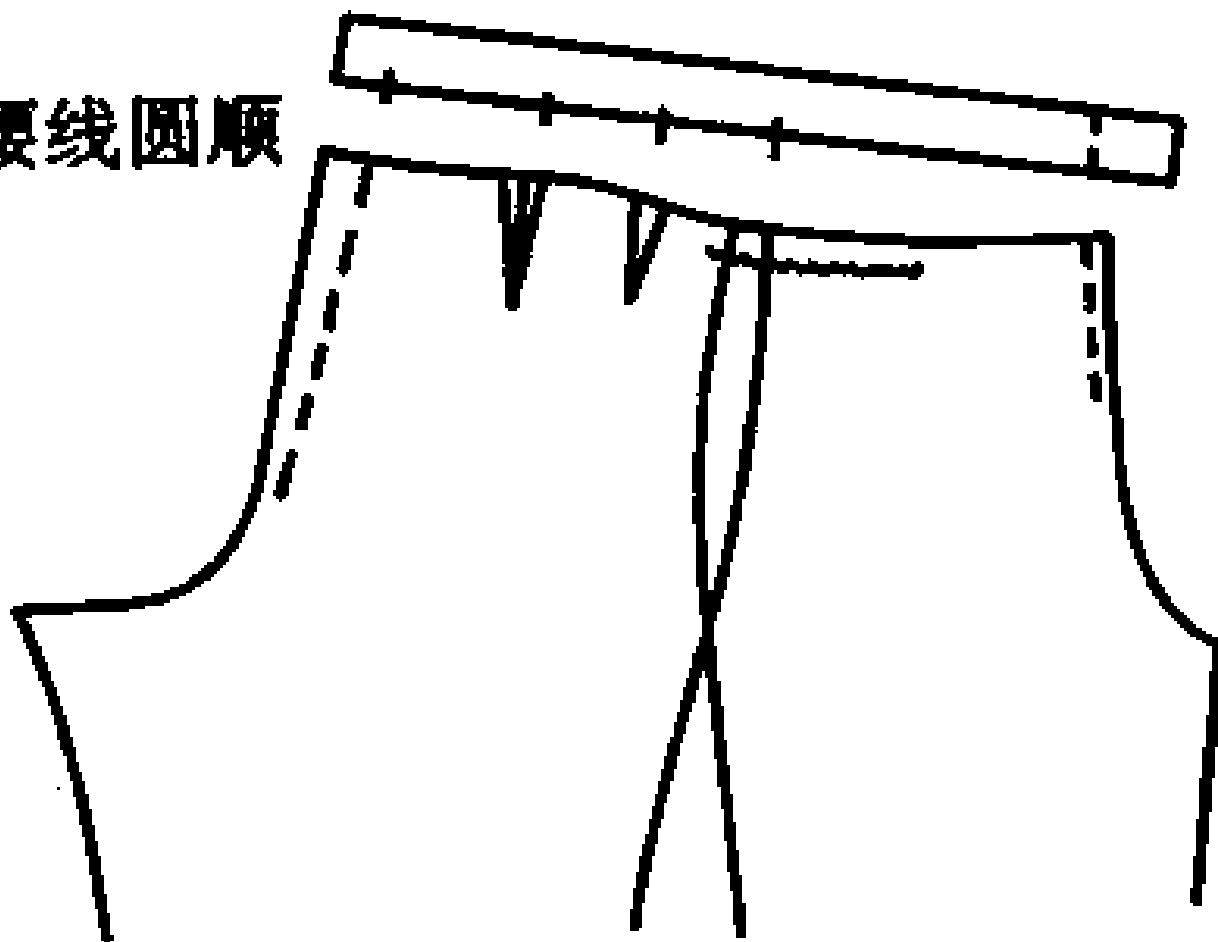


袖缝线相吻合





腰线圆顺



第二章 服装工业推板

第一节 成衣规格设计的依据和方法

- 一.成衣规格设计的依据
- 1.服装号型标准
- 2.客户提供的号型标准
- 3.体现款式造型特点
- 4.体现面料塑性特点:弹性\热缩\缩水

二..成衣规格设计的常规方法

表 3-1 男上装规格设计表

单位:cm

品名 规格	中山装	西 装	春秋便装	衬 衣	短大衣	长大衣
衣 长	(2/5)号 +(4~6)	(2/5)号 +(6~8)	(2/5)号 +(2~6)	(2/5)号 +(2~4)	(2/5)号 +(12~16)	(2/5)号 +(14~16)
胸围(B)	型+(20~22)	型+(16~18)	型+(18~20)	型+(20~22)	型+(26~30)	型+(28~32)
总肩宽	(3/10)B +(12~13)	(3/10)B +(13~14)	(3/10)B +(12~13)	(3/10)B +(12~13)	(3/10)B +(12~13)	(3/10)B +(12~13)
袖 长	(3/10)号 +(9~11)	(3/10)号 +(7~9)	(3/10)号 +(8~10)	(3/10)号 +(7~9)	(3/10)号 +(11~13)	(3/10)号 +(12~14)
领 大	(3/10)B+8	(3/10)B+10	(3/10)B+9	(3/10)B+6	(3/10)B+9	(3/10)B-9

表 3-2 女上装规格设计表

单位:cm

品名 规格	西 装	衬 衣	中长旗袍	短袖连衣裙	短大衣	长大衣
衣 长	(2/5)号+2	(2/5)号	(2/5)号+8	(2/5)号 +(0~8)	(2/5)号 +(6~8)	(2/5)号 +(8~16)
胸围(B)	型+(14~16)	型+(12~14)	型+(12~14)	型+(12~14)	型+(18~24)	型+(20~26)
总肩宽	(3/10)B +(11~12)	(3/10)B +(10~11)	(3/10)B +(10~11)	(3/10)B +(10~11)	(3/10)B +(10~11)	(3/10)B +(10~11)
袖 长	(3/10)号 +(5~7)	(3/10)号 +(4~6)	(3/10)号 +(4~6)	(3/10)号 +(3~6)	(3/10)号 +(7~9)	(3/10)号 +(8~10)
领 大	(3/10)B+9	(3/10)B+7	(3/10)B+8	~	(3/10)B+9	(3/10)B+9

表 3-3 男、女下装规格计算表

单位:cm

品名 规格	男长裤	男短裤	女长裤	女短裤	裙子
裤(裙)长	(3/5)号 +(2~4)	(3/5)号 -(6~7)	(3/5)号 +(6~8)	(3/5)号 -(2~6)	(3/5)号 +(0~10)
腰围(W)	型+(2~6)	型+(0~2)	型+(2~4)	型+(0~2)	型+(0~2)
臀围	(4/5)W +(40~44)	(4/5)W +(38~42)	(4/5)W +(42~46)	(4/5)W +(40~44)	(4/5)W +(40~44)

第二节 成衣系列规格设计的依据和方法

- *一.号型系列表
- 二.号型分档数值表(档差概念)
- 三.控制部位数值表
- *四.成衣规格系列设计

*一.号型系列表

表 2-4 女子 $\begin{matrix} 5 \cdot 4 \\ 5 \cdot 2 \end{matrix}$ Y号型系列表

单位:cm

		Y													
胸围	身高	145		150		155		160		165		170		175	
		50	52	50	52	50	52	50	52	54	56	58	60	62	64
72		50	52	50	52	50	52	50	52						
76		54	56	54	56	54	56	54	56	54	56				
80		58	60	58	60	58	60	58	60	58	60	58	60		
84		62	64	62	64	62	64	62	64	62	64	62	64	62	64
88		66	68	66	68	66	68	66	68	66	68	66	68	66	68
92				70	72	70	72	70	72	70	72	70	72	70	72
96						74	76	74	76	74	76	74	76	74	76

二.号型分档数值表(档差概念)

表 2-7 男子号型系列 A 体型分档数值表

单位:cm

体 型	A									
	中间体		5·4系列		5·3系列		5·2系列		身高、胸围、腰围 每增减1cm	
	计算数	采用数	计算数	采用数	计算数	采用数	计算数	采用数	计算数	采用数
身高	170	170	5	5	5	5	5	5	1	1
颈椎点高	145.1	145.0	4.50	4.00	4.50	4.00			0.90	0.80
坐姿颈椎点高	66.3	66.5	1.86	2.00	1.86	2.00			0.37	0.40
全臂长	55.3	55.5	1.71	1.50	1.71	1.50			0.34	0.30
腰围高	102.3	102.5	3.11	3.00	3.11	3.00	3.11	3.00	0.62	0.60
胸围	88	88	4	4	3	3			1	1
颈围	37.0	36.8	0.98	1.00	0.74	0.75			0.25	0.25
总肩宽	43.7	43.6	1.11	1.20	0.86	0.90			0.29	0.30
腰围	74.1	74.0	4	4	3	3	2	2	1	1
臀围	90.1	90.0	2.91	3.20	2.18	2.40	1.50	1.60	0.73	0.80

表 2-8 女子号型系列 B 体型分档数值表

单位:cm

体 型	B									
	中间体		S·4系列		5·3系列		5·2系列		身高、胸围、腰围 每增减1cm	
	计算数	采用数	计算数	采用数	计算数	采用数	计算数	采用数	计算数	采用数
身高	160	160	5	5	5	5	5	5	1	1
颈椎点高	136.3	136.5	4.57	4.00	4.57	4.00			0.92	0.80
坐姿颈椎点高	63.2	63.0	1.81	2.00	1.81	2.00			0.36	0.40
全臂长	50.5	50.5	1.68	1.50	1.68	1.50			0.34	0.30
腰围高	98.0	98.0	3.34	3.00	3.34	3.00	3.34	3.00	0.67	0.60
胸围	88	88	4	4	3	3			1	1
颈围	34.7	34.6	0.81	0.80	0.61	0.60			0.20	0.20
总肩宽	40.3	39.8	0.69	1.00	0.52	0.75			0.17	0.25
腰围	76.6	78.0	4	4	3	3	2	2	1	1
臀围	94.8	96.0	3.27	3.20	2.45	2.40	1.64	1.60	0.82	0.80

表 2-9 男女其他体型分档数值表

单位:cm

体型	男子						女子					
	Y		B		C		Y		A		C	
部位	中间体	5·4系列	中间体	5·4系列	中间体	5·4系列	中间体	5·4系列	中间体	5·4系列	中间体	5·4系列
身高	170	5	170	5	170	5	160	5	160	5	160	5
颈椎点高	145.0	4.00	145.5	4.00	146.0	4.00	136.0	4.00	136.0	4.00	136.5	4.00
坐姿颈椎点高	66.5	2.00	67.0	2.00	67.5	2.00	62.5	2.00	62.5	2.00	62.5	2.00
全臂长	55.5	1.50	55.5	1.50	55.5	1.50	50.5	1.50	50.5	1.50	50.5	1.50
腰围高	103.0	3.00	102.0	3.00	102.0	3.00	98.0	3.00	98.0	3.00	98.0	3.00
胸围	88	4	92	4	96	4	84	4	84	4	88	4
颈围	36.4	1.00	38.2	1.00	39.6	1.00	33.4	0.80	33.6	0.80	34.8	0.80
总肩宽	44.0	1.20	44.4	1.20	45.2	1.20	40.0	1.00	39.4	1.00	39.2	1.00
腰围	70.0	4	84.0	4	92.0	4	64.0	4	68.0	4	82.0	4
臀围	90.0	3.20	95.0	2.80	97.0	2.80	90.0	3.60	90.0	3.60	96.0	3.20

三.控制部位数值表

表 2-10 男子 $\frac{5 \cdot 4}{5 \cdot 2}$ A 号型系列控制部位数值表

单位:cm

A																								
部位	数 值																							
身高	155			160			165			170			175			180			185					
颈椎点高	133.0			137.0			141.0			145.0			149.0			153.0			157.0					
坐姿颈椎点高	60.5			62.5			64.5			66.5			68.5			70.5			72.5					
全臂长	51.0			52.5			54.0			55.5			57.0			58.5			60.0					
腰围高	93.5			96.5			99.5			102.5			105.5			108.5			111.5					
胸围	72		76		80		84		88		92		96		100									
颈围	32.8		33.8		34.8		35.8		36.8		37.8		38.8		39.8									
总肩宽	38.8		40.0		41.2		42.4		43.6		44.8		46.0		47.2									
腰围	56	58	60	60	62	64	64	66	68	68	70	72	72	74	76	76	78	80	80	82	84	84	86	88
臀围	75.6	77.2	78.8	78.8	80.4	82.0	82.0	83.6	85.2	85.2	86.8	88.4	88.4	90.0	91.6	91.6	93.2	94.8	94.8	96.4	98.0	98.0	99.6	101.2

表 2-11 女子 $\frac{5.4}{5.2}$ A 号型系列控制部位数值表

单位:cm

A																					
部位	数 值																				
身高	145		150		155		160		165		170		175								
颈椎点高	124.0		128.0		132.0		136.0		140.0		144.0		148.0								
坐姿颈椎点高	56.5		58.5		60.5		62.5		64.5		66.5		68.5								
全臂长	46.0		47.5		49.0		50.5		52.0		53.5		55.0								
腰围高	89.0		92.0		95.0		98.0		101.0		104.0		107.0								
胸围	72		76		80		84		88		92		96								
颈围	31.2		32.0		32.8		33.6		34.4		35.2		36.0								
总肩宽	36.4		37.4		38.4		39.4		40.4		41.4		42.4								
腰围	54	56	58	58	60	62	62	64	66	66	68	70	70	72	74	74	76	78	78	80	82
臀围	77.4	79.2	81.0	81.0	82.8	84.6	84.6	86.4	88.2	88.2	90.0	91.8	91.8	93.6	95.4	95.4	97.2	99.0	99.0	100.8	102.6

*四.成衣规格系列设计

表 3-1 男衬衫部分尺寸规格表

单位:cm

成品 尺寸 部位	号型	165/84A	170/88A	175/92A	180/96A	规格档差
衣 长		70	72	74	76	2
领 大		38	39	40	41	1
肩 宽		44.8	46	47.2	48.4	1.2
胸 围		106	110	114	118	4
袖 长		56.5	58	59.5	61	1.5

表 3-4 男西装规格表(5·3 系列)

单位:cm

号型 规格	155/78A	160/81A	165/84A	170/87A	175/90A	180/93A	185/96A	档 差
衣 长	72	74	76	78	80	82	84	2
胸 围	98	101	104	107	110	113	116	3
肩 宽	43	44	45	46	47	48	49	1

续表

号型 规格	155/78A	160/81A	165/84A	170/87A	175/90A	180/93A	185/96A	档 差
袖 长	54.0	55.5	57.0	58.5	60.0	61.5	63.0	1.5
袖口大	14.2	14.6	15.0	15.4	15.8	16.2	16.6	0.4
领 宽	6.0	6.2	6.4	6.6	6.8	7.0	7.2	0.2
袋盖宽	4.6	4.8	5.0	5.2	5.4	5.6	5.8	0.2
手巾袋大	8.8	9.0	9.2	9.4	9.6	9.8	10.0	0.2

表 3-5 男长裤系列规格表(5·4)

单位:cm

规格	号型							档 差
	150/58A	155/62A	160/66A	165/70A	170/74A	175/78A	180/82A	
裤 长	95	98	101	104	107	110	113	3
腰 围	74	78	82	86	90	94	98	4
臀 围	100	104	108	112	116	120	124	4
脚口围	41.2	42.4	43.6	44.8	46.0	47.2	48.4	1.2
腰头宽	3.5	3.6	3.7	3.8	3.9	4.0	4.1	0.1
插袋口大	15.0	15.4	15.8	16.2	16.6	17.0	17.4	0.4
后袋口大	11.0	11.3	11.6	11.9	12.2	12.5	12.8	0.3
袋盖宽	3.8	4.0	4.2	4.4	4.6	4.8	5.0	0.2

重要名词:档差

(服装推板中,相邻两号型之间的规格差.)

说明:号型配置灵活

第三节 推板原理

- 依据:号型标准
- 原理:相似形变化
- 原则:
形-----基本不变化
量-----规律变化

矛盾统一

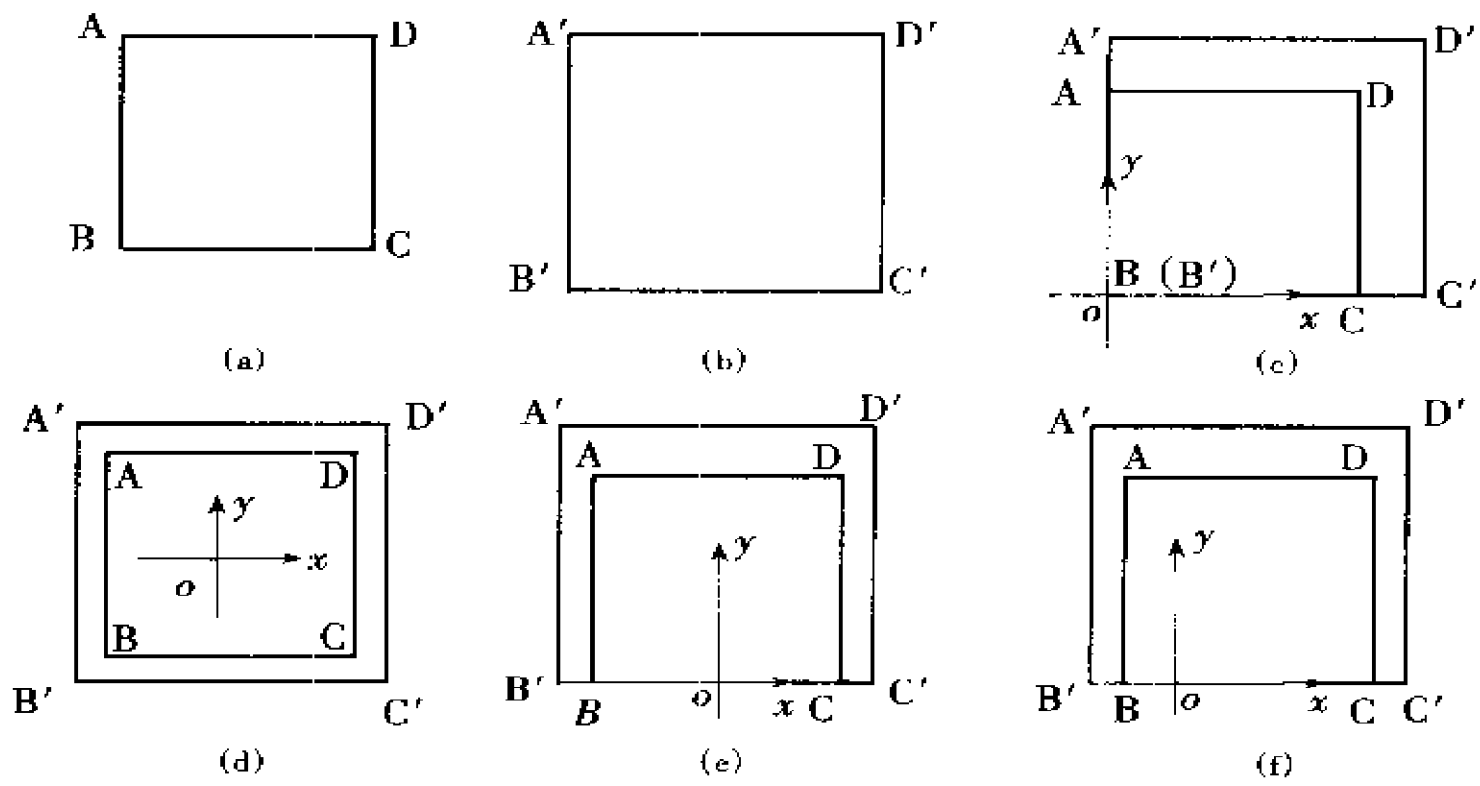
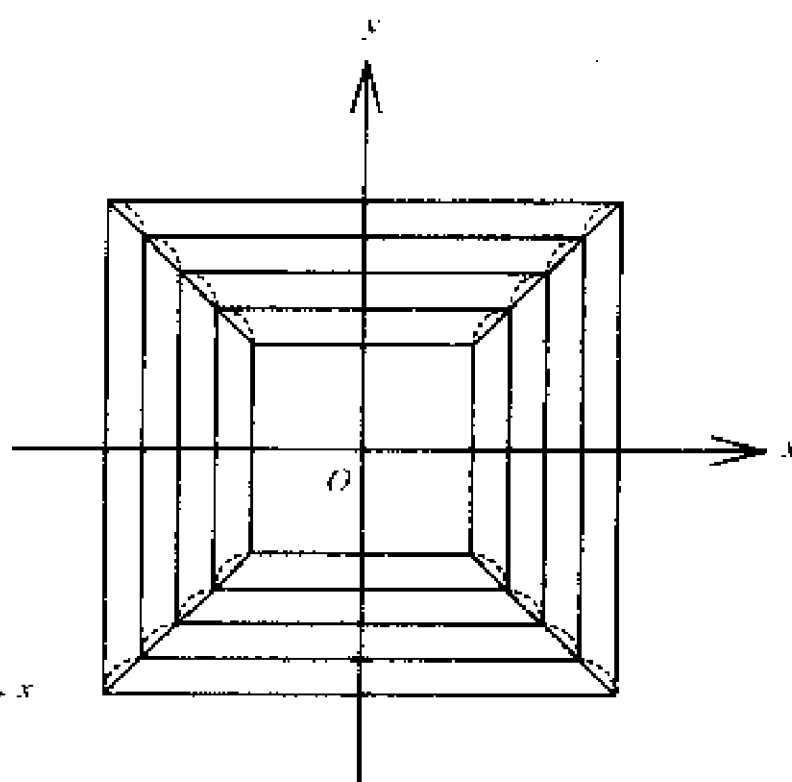
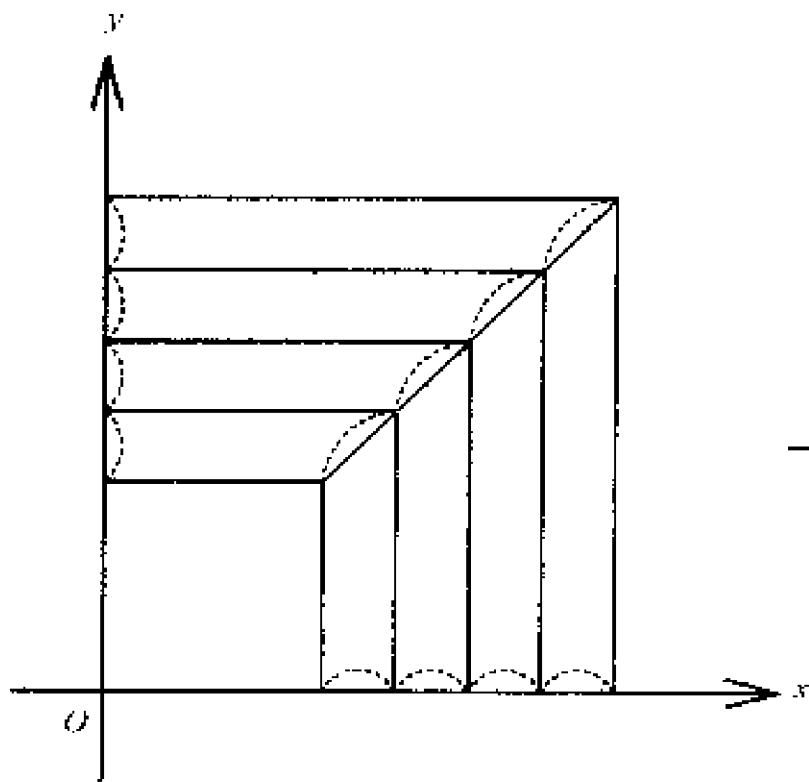
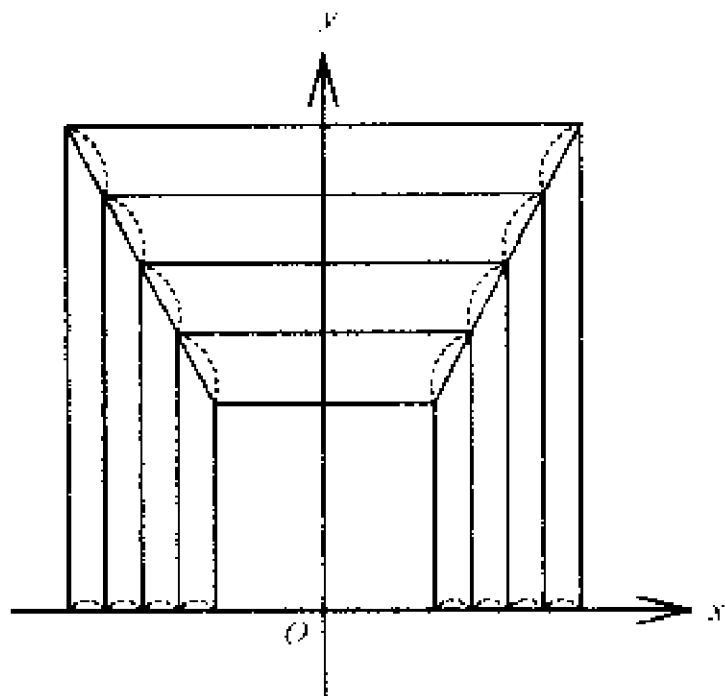
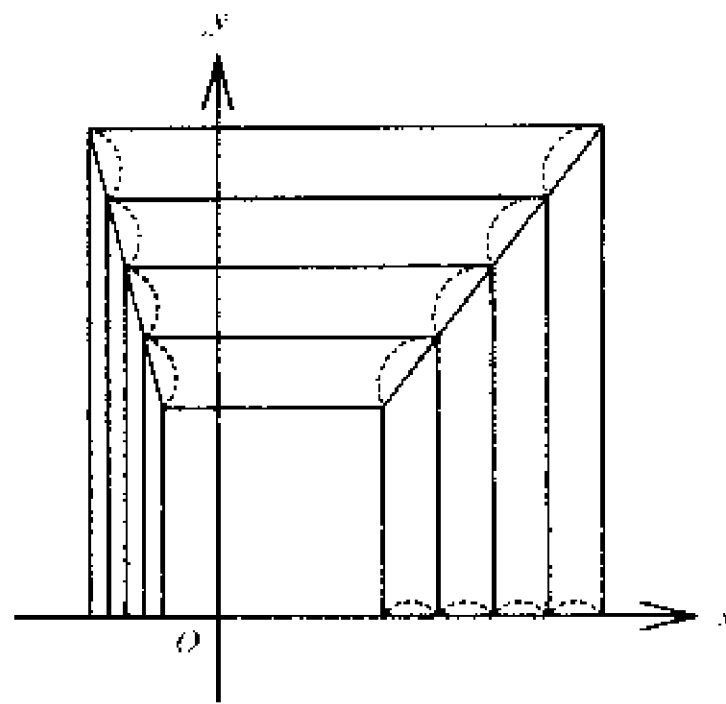


图 3-1 正方形的相似变化





(c)



(d)

第四节 推板方法与程序

- 等分法
- 缩放法
- 其他

一等分法推板程序

- 1.列出最大\最小码的细部规格
- 2.绘制最大\最小规格的衣片
 - 1)绘制最大尺码衣片
 - 2)选公共坐标
 - 3)在选定坐标上绘制小
- 3.等分对应点
 - 1)等分数 $N-1$,
 - 2)标注序号
- 4.系列样板制作
 - 1)卸板.....

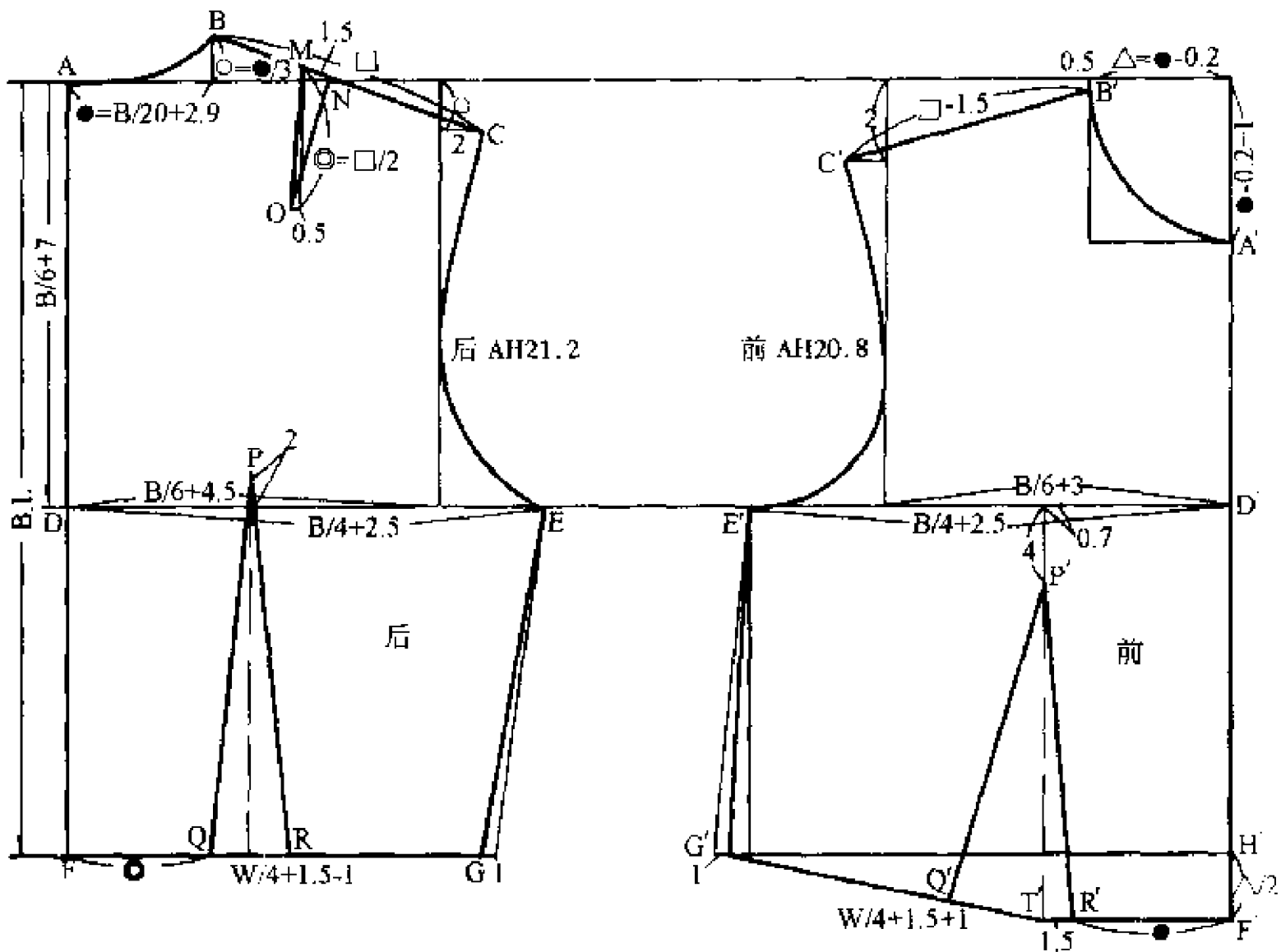


表 3-6 常用服装推板基准线

服装(部位)名称		可供选择的基准线	
上 装	衣 身	纵 向	前后中心线、胸宽线、背宽线
		横 向	上平线、袖窿深线、衣长线
	袖 子	纵 向	袖中线、前袖直线
		横 向	袖山深线、袖肘线
	领 子	纵 向	领中线
		横 向	领下口线、领上口线

服装(部位)名称		可供选择的基准线	
下 装	裤 子	纵 向	前后挺缝线、侧缝直线
		横 向	上平线、横裆线、裤长线
	裙 子	纵 向	前后中线、侧缝线
		横 向	上平线、臀围线

（一）确定基准点

二 缩放法推板程序

- 1.获取中间样板
- 2.选取公共坐标
- 3.特征点标号
- 4..系列规格设计(系列数确认;总体规格跳档值计算即主要部位及细部档差计算等)
- 5.按档差及其分配逐点跳档值计算
- 6.对应点连线(系列样板制作)

- 以下时间交给您去实践哦!!
您准备好了吗?**亲爱的同学!**

第三章 典型款式服装 系列纸样制作(推板)

- 等分法练习
- 缩放法练习
- 一.短裙
- 二.裤子
- 三.四开身上衣
- 四.有分割线的外衣
- 五.三开身上衣
- 六.内衣
- 七.小结